

Tableau de bord
de l'emploi
du
Pays Rochefortais

Sous-Préfecture de Rochefort – 18 mars 2004

Demandeurs d'emploi

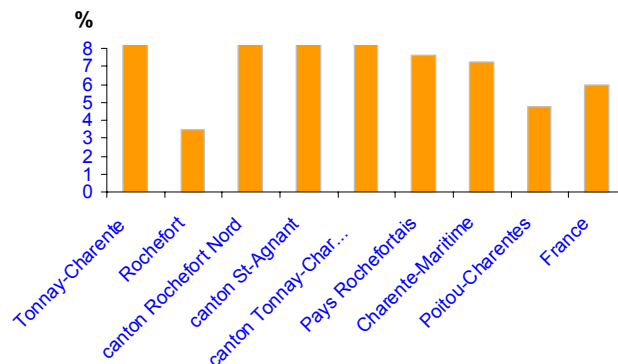
	Effectif au 31 déc. 2003				Evolution au 31 déc. 2002-2003 (nombre)				Evolution au 31 déc. 2002-2003 (%)			
	total	jeunes	longue durée (sup 1 an)	femmes	total	jeunes	longue durée (sup 1 an)	femmes	total	jeunes	longue durée (sup 1 an)	femmes
Commune Tonnay-Charente	345	92	116	149	50	22	11	8	16,9	31,4	10,5	5,7
Rochefort	1 565	381	502	786	52	35	4	22	3,4	10,1	0,8	2,9
canton Rochefort Nord	416	79	142	214	38	12	14	25	10,1	17,9	10,9	13,2
canton St-Agnant	511	96	157	265	82	15	-3	37	19,1	18,5	-1,9	16,2
canton Tonnay-Charente*	548	139	194	253	44	31	21	-2	8,7	28,7	12,1	-0,8
Pays Rochefortais	3 040	695	995	1 518	216	93	36	82	7,6	15,4	3,8	5,7
Charente-Maritime	25 265	5 897	7 672	12 468	1 706	585	476	531	7,2	11,0	6,6	4,4
Poitou-Charentes	62 762	15 681	19 228	31 255	2 862	866	823	837	4,8	5,8	4,5	2,8
France	2 514 944	-	739 733	1 187 191	141 802	-	54 704	60 619	6,0	-	8,0	5,4

source : DRTEFP, 2002 et 2003 ; traitements IAAT

*hors commune de Genouillé

Les demandeurs d'emploi sont les demandeurs d'emploi immédiatement disponibles à la recherche d'un CDI à
Les jeunes sont des demandeurs d'emploi de moins de 26 ans. Cette donnée n'est pas disponible au niveau na

Evolution des demandeurs d'emploi entre
le 31 déc. 2002 et le 31 déc. 2003



Taux de chômage

	au 31 déc. 2003	au 31 déc. 2002
Charente-Maritime	10,9	10,3
Poitou-Charentes	9,1	8,7
France	9,7	9,3

source : DRTEFP-INSEE déc. 2003

*Le **taux de chômage**, utilisé ici reprend la définition officielle du Ministère de l'emploi. pour en savoir plus sur le site internet de l'INSEE : <http://www.insee.fr/fr/region/tabcomp/methotxchom.pdf>*

Indicateur de chômage

	au 31 déc. 2003	au 31 déc. 2002
Commune Tonnay-Charente	12,3	10,5
Rochefort	14,1	13,6
canton Rochefort Nord	11,1	10,1
canton St-Agnant	11,0	9,2
canton Tonnay-Charente*	11,1	10,3
Pays Rochefortais	12,4	11,6
Charente-Maritime	10,7	10,0
Poitou-Charentes	8,8	8,4
France	9,5	8,9

*hors commune de Genouillé

source : INSEE-DRTEFP, 2002 et 2003; traitements IAAT

Le taux de chômage n'étant pas calculé à l'échelle infradépartementale, le groupe de travail qui pilote le Tableau de bord de l'emploi du Pays Rochefortais a créé un indicateur à partir des données disponibles localement, c'est-à-dire :

$$\text{indicateur de chômage} = \frac{\text{nombre de demandeurs d'emploi (31.12.03)**}}{\text{population active totale (1999)}}$$

** les demandeurs d'emploi sont les demandeurs d'emploi immédiatement disponibles à la recherche d'un CDI à temps plein.

Données sociales

Décembre 2002

	Nombre total d'allocataires à bas revenus**	Nombre d'allocataires du RMI	Nombre de ménages dont la personne de référence a moins de 65 ans (INSEE 1999)	Estimation de la part d'allocataires à bas revenus dans le total des ménages***
Commune Tonnay-Charente	301	102	1 789	16,8
Rochefort	2 136	887	8 142	26,2
canton Rochefort Nord	307	92	2 413	12,7
canton St-Agnant	347	114	2 984	11,6
canton Tonnay-Charente*	494	160	3 181	15,5
Pays Rochefortais	3 270	1 250	16 563	19,7
Charente-Maritime	27 374	10 224	158 323	17,3
Poitou-Charentes	71 258	24 810	471 524	15,1
France	NR	NR	17 381 915	NR

source : CAF Charente-Maritime

* ce canton comprend la commune de Genouillé, absente du Pays Rochefortais et de la Communauté d'agglomération du Pays Rochefortais.

** il s'agit du nombre d'allocataires de la CAF, hors étudiant et population de plus de 65 ans, ayant perçu au moins une prestation mensuelle CAF et dont les revenus avant impôts sont inférieurs au seuil de "bas revenu par unité de consommation" défini par l'INSEE.
(Tous les calculs concernant les revenus se font à partir de données mensualisées).

*** estimation obtenue en effectuant le rapport entre le nombre d'allocataires de bas revenus et celui de ménages (INSEE 1999)

Métiers où les offres d'emploi sont les plus nombreuses

Pays Rochefortais

L'ensemble des offres par métier surligné représente 77 % des offres d'emploi enregistrées au 2e semestre 2003

	2e semestre 2003			
	Total des offres	emploi durable	emploi temporaire	emploi occasionnel
Pers. Distribution et vente	198	101	33	64
Pers. Services aux personnes	153	52	89	12
Pers. BTP et extraction	115	47	51	17
Pers. Industrie hôtelière	79	37	40	2
Pers. Services adm. et commerciaux	65	20	43	2
Pers. Méca, électricité et électronique	57	14	39	4
Pers. Transports et logistique	55	14	29	12
Pers. Interv. soc., dév. local et de l'emploi	49	25	23	1
Pers. De type artisanal	39	10	28	1
Pers. Agriculture et pêche	24	1	21	2
Prof. Santé (paramédicales)	21	15	5	1
Cadres adm. et prof. Information et communication	18	10	8	0
Prof. Arts et spectacles	15	10	4	1
Ag. maîtrise, techn., cadres techn. hors industrie	14	9	5	0
Cadres commerciaux	10	9	1	0
Prof. Formation initiale et continue	9	6	2	1
Techniciens industriels	7	3	4	0
Pers. Autres industries	4	1	2	1
Cadres techniques de l'industrie	4	3	1	0
Prof. Santé (médicales)	1	0	1	0
Maîtrise industrielle	1	0	1	0
Pers. Des industries de process	0	0	0	0
TOTAL DES OFFRES (METIERS)	938	387	430	121

	2e semestre 2002				évolution	
	Total des offres	emploi durable	emploi temporaire	emploi occasionnel	Total (nombre)	Total (%)
	224	134	39	51	-26	-11,6
	169	41	119	9	-16	-9,5
	107	44	54	9	8	7,5
	100	54	45	1	-21	-21,0
	79	32	45	2	-14	-17,7
	80	20	54	6	-23	-28,8
	41	14	24	3	14	34,1
	38	24	11	3	11	28,9
	41	18	20	3	-2	-4,9
	36	1	34	1	-12	-33,3
	26	14	11	1	-5	-19,2
	22	10	12	0	-4	-18,2
	5	3	2	0	10	200,0
	15	10	5	0	-1	-6,7
	7	7	0	0	3	42,9
	11	8	3	0	-2	-18,2
	7	2	5	0	0	0,0
	0	0	0	0	4	-
	2	2	0	0	2	100,0
	1	1	0	0	0	0,0
	0	0	0	0	1	-
	5	1	4	0	-5	-100,0
	1016	440	487	89	-78	-7,7

source DRTEFP 2e semestre 2002 et 2003, traitements IAAT

Les offres sont classées selon la durée de l'offre d'emploi :

- . plus de 6 mois pour un emploi durable
- . de 1 à 6 mois pour un emploi temporaire
- . de moins d'un mois pour un emploi occasionnel (saisonnier).

Détail des métiers où les offres d'emploi sont les plus nombreuses (au moins 15 offres enregistrées)

Pays Rochefortais

L'ensemble des offres par métier surligné représente 77 % des offres d'emploi enregistrées au 2e semestre 2003

	Total des offres au 2e semestre 2003	Total des offres au 2e semestre 2002	évolution (nombre)	évolution (%)
Pers. Distribution et vente	198	224	-26	-11,6
Pers. Distribution	91	62	29	46,8
Pers. Vente	79	137	-58	-42,3
Pers. Forces de vente	28	25	3	12,0
Pers. Services aux personnes	153	169	-16	-9,5
Pers. Services aux personnes	92	105	-13	-12,4
Pers. Services aux entreprises et aux collectivités	60	64	-4	-6,3
Pers. BTP et extraction	115	107	8	7,5
Pers. Second œuvre	61	47	14	29,8
Pers. Gros œuvre et travaux publics	54	60	-6	-10,0
Pers. Industrie hôtelière	79	100	-21	-21,0
Pers. Restauration	69	91	-22	-24,2
Pers. Services adm. et commerciaux	65	79	-14	-17,7
Pers. Services administratifs	64	75	-11	-14,7
Pers. Méca, électricité et électronique	57	80	-23	-28,8
Pers. Construction mécanique et travail des métaux	35	38	-3	-7,9
Pers. Entretien, maintenance	19	39	-20	-51,3
Pers. Transport et Logistique	55	41	14	34,1
Conducteurs d'engins et de transports terrestres	23	17	6	35,3
Pers. de la logistique	18	16	2	12,5
Prof. Intervention sociale et culturelle	46	37	9	24,3
Pers. Du travail artisanal des matériaux	24	24	0	0,0
Pers. Production agricole	23	36	-13	-36,1
Prof. Soins paramédicaux	18	20	-2	-10,0
TOTAL DES OFFRES (METIERS)	938	1016	-78,0	-7,7

source DRTEFP-ANPE, 2e semestre 2002 et 2003, traitements IAAT

Métiers sous tension

2e semestre 2003

Pays Rochefortais

Agent d'entretien et d'assainissement
Aide-soignant
Attaché commercial en biens de consommation auprès des entreprises
Employé de libre-service
Monteur plaquiste en agencements
Nettoyeur de locaux et de surfaces
Réalisateur d'ouvrages en bois et matériaux associés
Télévendeur

source : DRTEFP-ANPE, traitements DDTEFP-IAAT

Les métiers retenus sont les métiers qui remplissent les 2 conditions suivantes :

- . le ratio Offres d'emploi enregistrées /Demandes d'emploi enregistrées est supérieur à 0,66*
- . le nombre d'offres pour chaque métier représente 1,5 % du nombre total d'offres enregistrées sur l'espace d'analyse.
(soit pour le 2e semestre 2003, au moins 15 offres pour le Pays Rochefortais, 194 pour la Charente-Maritime et 581 pour le Poitou-Ch).*

La méthode utilisée s'est inspirée des travaux effectués au plan national et régional.

Le ratio Offre/Demande détermine le potentiel de recrutement des entreprises. Le seuil retenu (0,66) est défini dans le cadre des travaux de la DR ANPE de Pays de la Loire, au delà duquel les métiers sont dits de très tendus à sensibles. Lorsque le ratio est de 0,66, il faut lire . pour 66 offres on compte 100 demandes. Plus le ratio est élevé, plus le métier est tendu.

Les métiers sont présentés par ordre alphabétique.

Charente-Maritime

Aide agricole saisonnier
Aquaculteur
Arboriculteur-viticulteur
Nettoyeur de locaux et de surfaces
Ouvrier de la maçonnerie
Télévendeur

Poitou-Charentes

Aide agricole saisonnier
Aquaculteur
Arboriculteur-viticulteur
Employé de libre-service
Nettoyeur de locaux et de surfaces
Ouvrier de la maçonnerie
Télévendeur

Créations d'entreprises ex-nihilo

de décembre 2003 à février 2004

activité		nombre d'entreprises	emplois salariés créés**
production (hors alimentaire)	fabrication de pièces techniques en matière plastique	1	3
construction	électricité générale	2	0
	maçonnerie	2	0
	menuiserie	2	0
	peinture	1	0
	plomberie-chauffage	2	0
	travaux publics	2	0
commerce y compris alimentaire	commerce et réparation automobile	2	0
	commerce de gros de quincaillerie	1	0
	commerce de détail	11	0
services	services annexes à l'agriculture	2	0
	services immobiliers	8	0
	transports	1	0
	services entreprises	8	8
	services à la personne	5	1
total		50	12

source : CCIRS (fichier RCS) et Chambre des Métiers

**Les créations ex-nihilo sont les entreprises supplémentaires nouvelles. En effet, dans le nombre de création d'entreprises, sont généralement comptées toutes celles qui changent soit de gérant, soit d'activité, etc. De même, le nombre de radiations ne signifie pas que toutes ont disparues, certaines sont reprises.*

*Chaque colonne représente les données des entreprises immatriculées auprès de l'une **ou** l'autre des Chambres (répertoire du commerce seulement, répertoire des métiers seulement) mais également les entreprises immatriculées auprès de l'une **et** l'autre des Chambres (les double-immatriculations ne sont comptabilisées qu'une seule fois).*

*** : Le nombre d'emplois salariés créés est une donnée déclarative.*

Projets de création ou de développement

Au 18 mars 2004

		emplois créés dans le trimestre précédent	emplois prévus dans un délai de 2 ans max.
entreprises	A. Chaigneau (ex Forsheda)	2	5
	Initiative Décoration		40 à 50
	Sofembal		10
	Simair		5
	AG +		6
	BGS Industries		2 à 3
	Auvray Antivol		1
	Devintianne		6 à 7
	Bois du Nord		20
	Esquisses	1	1
	Cosmalia		20
	JPF Composites		6
	Universal Yachting		?
	Groupe Chromalloy (Malichaud)		?
activités	nautisme		60
	composites		30
	sérigraphie		2
	total (environ)	3	220

source : CCIRS, CAPR