

Tableau de bord de l'emploi du Pays Rochefortais

Sous-Préfecture de Rochefort – 18 Mars 2005

Demandeurs d'emploi

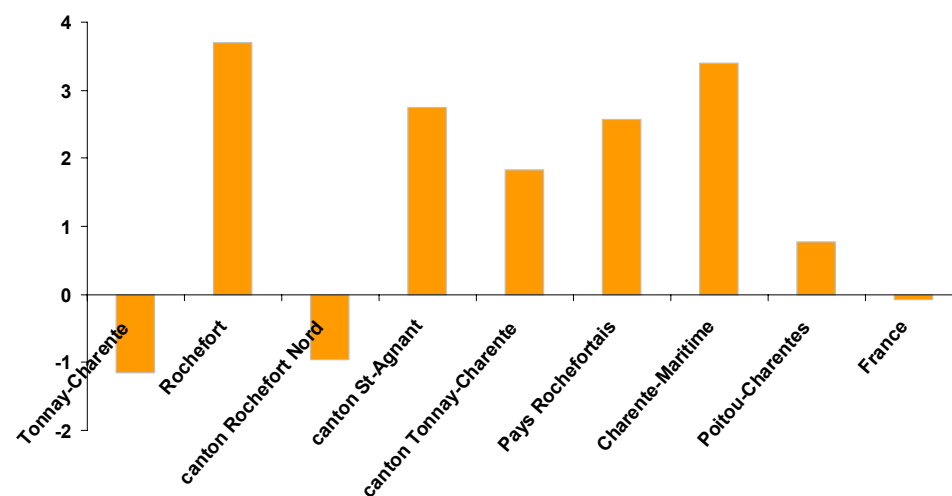
	Effectif au 31 décembre 2004				Evolution au 31 décembre 2003-2004 (nombre)				Evolution au 31 décembre 2003-2004 (%)			
	total	jeunes	longue durée (sup 1 an)	femmes	total	jeunes	longue durée (sup 1 an)	femmes	total	jeunes	longue durée (sup 1 an)	femmes
Commune Tonnay-Charente	341	73	132	163	-4	-19	16	14	-1,2	-20,7	13,8	9,4
Rochefort	1 623	390	550	807	58	9	48	21	3,7	2,4	9,6	2,7
canton Rochefort Nord	412	91	129	212	-4	12	-13	-2	-1,0	15,2	-9,2	-0,9
canton St-Agnant	525	112	180	289	14	16	23	24	2,7	16,7	14,6	9,1
canton Tonnay-Charente*	558	127	205	268	10	-12	11	15	1,8	-8,6	5,7	5,9
Pays Rochefortais	3 118	720	1 064	1 576	78	25	69	58	2,6	3,6	6,9	3,8
Charente-Maritime	26 125	6 178	8 244	12 969	860	281	572	501	3,4	4,8	7,5	4,0
Poitou-Charentes	63 251	16 318	20 151	31 973	489	637	923	718	0,8	4,1	4,8	2,3
France	2 513 221	NR	761 723	1 197 236	-1 723	NR	21 990	10 045	-0,1	NR	3,0	0,8

source : DRTEFP, 2003 et 2004 ; traitements IAAT

Les demandeurs d'emploi sont les demandeurs d'emploi immédiatement disponibles à la recherche d'un CDI à temps plein (en données brutes).

Les jeunes sont des demandeurs d'emploi de moins de 26 ans. Cette donnée n'est pas disponible au niveau national.

**Evolution des demandeurs d'emploi
entre le 31 décembre 2003 et le 31 décembre 2004 (%)**



Taux de chômage

	au 31 décembre 2004*	au 31 décembre 2003**
Charente-Maritime	11,2	11,1
Poitou-Charentes	9,3	9,3
France	9,9	9,9

source : DRTEFP-INSEE décembre 2004

* : données provisoires

** : données définitives

Le **taux de chômage**, utilisé ici reprend la définition officielle du Ministère de l'emploi. pour en savoir plus sur le site internet de l'INSEE : <http://www.insee.fr/fr/region/tabcomp/methotxchom.pdf>

Indicateur de chômage

	au 31 décembre 2004	au 31 décembre 2003
Commune Tonnay-Charente	12,1	12,3
Rochefort	14,6	14,1
canton Rochefort Nord	11,0	11,1
canton St-Agnant	11,3	11,0
canton Tonnay-Charente*	11,3	11,1
Pays Rochefortais	12,8	12,4
Charente-Maritime	11,0	10,7
Poitou-Charentes	8,8	8,8
France	9,5	9,5

source : INSEE-DRTEFP, 2003 et 2004; traitements IAAT

*hors commune de Genouillé

Le taux de chômage n'étant pas calculé à l'échelle infradépartementale, le groupe de travail qui pilote le Tableau de bord de l'emploi du Pays Rochefortais a créé un indicateur à partir des données disponibles localement, c'est-à-dire :

$$\text{indicateur de chômage} = \frac{\text{nombre de demandeurs d'emploi (31.12.04)**}}{\text{population active totale (1999)}}$$

** les demandeurs d'emploi sont les demandeurs d'emploi immédiatement disponibles à la recherche d'un CDI à temps plein.

Données sociales

2003

	2003			
	Nombre total d'allocataires à bas revenus** (CAF)	Nombre de ménages dont la personne de référence a moins de 65 ans (INSEE 1999)	Estimation de la part d'allocataires à bas revenus dans le total des ménages*** (CAF)	Nombre d'allocataires du RMI (CAF)
Commune Tonnay-Charente	296	1 789	16,5	106
Rochefort	2 232	8 142	27,4	861
Canton Rochefort Nord	272	2 413	11,3	106
Canton St-Agnant	343	2 984	11,5	101
Canton Tonnay-Charente*	503	3 024	16,6	184
Pays Rochefortais	3 336	16 563	20,1	1 245
Charente-Maritime	27 498	158 323	17,4	10 422
Poitou-Charentes	72 095	471 524	15,3	25 733
France	NR	17 381 915	NR	975 272

sources : Caisses d'Allocations Familiales de Poitou-Charentes, ARCMSA de Poitou-Charentes

*ce canton comprend la commune de Genouillé, absente du Pays Rochefortais et de la Communauté d'agglomération du Pays Rochefortais.

** il s'agit du nombre d'allocataires de la CAF, hors étudiant et population de plus de 65 ans, ayant perçu au moins une prestation mensuelle CAF et dont les revenus avant impôts sont inférieurs au seuil de "bas revenu par unité de consommation" défini par l'INSEE. (Tous les calculs concernant les revenus se font à partir de données mensualisées).

*** estimation obtenue en effectuant le rapport entre le nombre d'allocataires de bas revenus et celui de ménages de moins de 65 ans (INSEE 1999)

Données sociales

2002

	2002	
	Nombre d'allocataires du RMI (CAF+ MSA)	Part des allocataires dépendant de la MSA dans l'ensemble des allocataires du RMI (CAF+ MSA)
Commune Tonnay-Charente	106	3,8
Rochefort	903	1,8
Canton Rochefort Nord	103	10,7
Canton St-Agnant	124	8,1
Canton Tonnay-Charente*	170	5,9
Pays Rochefortais	1 297	3,6
Charente-Maritime	10 903	6,2
Poitou-Charentes	26 246	5,5
France	NR	NR

sources : Caisses d'Allocations Familiales de Poitou-Charentes, ARCMSA de Poitou-Charentes

* ce canton comprend la commune de Genouillé, absente du Pays Rochefortais et de la Communauté d'agglomération du Pays Rochefortais.

Métiers où les offres d'emploi sont les plus nombreuses

Pays Rochefortais

L'ensemble des offres par métier surligné représente 77 % des offres d'emploi enregistrées au 2ème semestre 2004.

	2e semestre 2004				2e semestre 2003				Evolution (nombre)	Evolution (%)
	Total des offres	emploi durable	emploi temporaire	emploi occasionnel	Total des offres	emploi durable	emploi temporaire	emploi occasionnel		
Pers. Distribution et de la vente	150	111	32	7	198	101	33	64	-48	-24,2
Pers. Services aux personnes et à la collectivité	138	50	76	12	153	52	89	12	-15	-9,8
Pers. de la Méca., électricité, électronique	107	39	62	6	57	14	39	4	50	87,7
Pers. Industrie hôtelière	85	41	41	3	79	37	40	2	6	7,6
Pers. BTP et extraction	84	24	48	12	115	47	51	17	-31	-27,0
Pers. Type artisanal	66	16	47	3	39	10	28	1	27	69,2
Pers. Transport et logistique	64	41	21	2	55	14	29	12	9	16,4
Pers. Agriculture et pêche	55	2	43	10	24	1	21	2	31	129,2
Pers. Services adm. et commerciaux	54	25	27	2	65	20	43	2	-11	-16,9
Prof. Intervention soc., Dév. local et de l'emploi	31	21	8	2	49	25	23	1	-18	-36,7
Prof. Formation initiale et de la formation continue	26	6	5	15	9	6	2	1	17	188,9
Profes. Santé (paramédicales)	21	11	10	0	21	15	5	1	0	0,0
Cadres commerciaux	21	15	5	1	10	9	1	0	11	110,0
Ag. maîtrise, techn., cadres techn. hors industries	20	7	13	0	14	9	5	0	6	42,9
Cadres adm. et prof. de l'info. et de la com.	17	11	6	0	18	10	8	0	-1	-5,6
Techniciens industriels	15	8	7	0	7	3	4	0	8	114,3
Prof. Arts et du spectacle	9	6	1	2	15	10	4	1	-6	-40,0
Pers. Industries de process	5	0	5	0	0	0	0	0	5	-
Cadres techniques de l'industrie	4	3	1	0	4	3	1	0	0	0,0
Pers. Autres industries	3	1	2	0	4	1	2	1	-1	-25,0
Maîtrise industrielle	1	1	0	0	1	0	1	0	0	0,0
Prof. Santé (médicales)	0	0	0	0	1	0	1	0	-1	-100,0
Total des offres (métiers)	976	439	460	77	938	387	430	121	38	4,1

source DRTEFP-ANPE, 2ème semestre 2003 et 2004, traitements IAAT

Les offres sont classées selon la durée de l'offre d'emploi :

- . plus de 6 mois pour un emploi durable
- . de 1 à 6 mois pour un emploi temporaire
- . de moins d'un mois pour un emploi occasionnel (saisonnier).

Détail des métiers où les offres d'emploi sont les plus nombreuses (au moins 15 offres enregistrées)

Pays Rochefortais

L'ensemble des offres par métier surligné représente 77 % des offres d'emploi enregistrées au 2ème semestre 2004.

	Total des offres 2e semestre 2004	Total des offres 2e semestre 2003	Evolution (nombre)	Evolution (%)
Pers. Distribution et de la vente	150	198	-48	-24,2
pers. Vente	81	79	2	2,5
Pers. Distribution	35	91	-56	-61,5
Pers. Forces de vente	34	28	6	21,4
Pers. Services aux personnes et à la collectivité	138	153	-15	-9,8
Pers. Services aux personnes	71	92	-21	-22,8
Pers. Services aux entreprises & collectivités	60	60	0	0,0
Pers. de la Méca., électricité, électronique	107	57	50	87,7
Pers. Construction méca. et travail des métaux	77	35	42	120,0
Pers. Entretien, maintenance	27	19	8	42,1
Pers. Industrie hôtelière	85	79	6	7,6
Pers. Restauration	74	69	5	7,2
Pers. Café, Bar-Brasserie	6	5	1	20,0
Pers. BTP et extraction	84	115	-31	-27,0
Pers. Gros œuvre et des travaux publics	44	54	-10	-18,5
Pers. Second œuvre	40	61	-21	-34,4
Pers. Type artisanal	66	39	27	69,2
Pers. Travail artisanal matériaux	48	24	24	100,0
Pers. Alimentation	14	13	1	7,7
Pers. Transport et logistique	64	55	9	16,4
Conducteurs d'engins de transport terrestre	35	23	12	52,2
Pers. Logistique	18	18	0	0,0
Pers. Agriculture et pêche	55	24	31	129,2
Pers. Productions agricoles	55	23	32	139,1
Pers. Services administratifs	53	64	-11	-17,2
Prof. Intervention sociale et culturelle	29	46	-17	-37,0
Prof. Formation continue	24	2	22	1100,0
Prof. Soins paramédicaux	18	18	0	0,0
Ag. Maîtrise, Techniciens et ingénieurs Agriculture et Pêche	16	10	6	60,0
Total des offres (métiers)	976	938	38	4,1

source DRTEFP-ANPE, 2e semestre 2003 et 2004, traitements IAAT

Métiers sous tension

2ème semestre 2004

Pays Rochefortais

Conducteur de transport en commun (réseau routier)
Formateur
Professionnel du travail de la pierre et matériaux associés
Réalisateur d'ouvrages en bois et matériaux associés
Représentant à domicile
Télévendeur

Charente-Maritime

Aide agricole saisonnier
Arboriculteur-viticulteur
Nettoyeur de locaux et de surfaces
Ouvrier de la maçonnerie
Télévendeur

Poitou-Charentes

Agent de montage-assemblage de la construction mécanique
Aide agricole saisonnier
Arboriculteur-viticulteur
Nettoyeur de locaux et de surfaces
Ouvrier de la maçonnerie
Télévendeur

source : DRTEFP-ANPE, traitements DDTEFP-IAAT

Les métiers retenus sont les métiers qui remplissent les 2 conditions suivantes :

- . le ratio Offres d'emploi enregistrées /Demandes d'emploi enregistrées est supérieur à 0,66
- . le nombre d'offres pour chaque métier représente 1,5 % du nombre total d'offres enregistrées sur l'espace d'analyse.
(soit pour le 2e semestre 2004, au moins 15 offres pour le Pays Rochefortais, 190 pour la Charente-Maritime et 580 pour le Poitou-Ch).

La méthode utilisée s'est inspirée des travaux effectués au plan national et régional.

Le ratio Offre/Demande détermine le potentiel de recrutement des entreprises. Le seuil retenu (0,66) est défini dans le cadre des travaux de la DR ANPE de Pays de la Loire, au delà duquel les métiers sont dits de très tendus à sensibles. Lorsque le ratio est de 0,66, il faut lire : pour 66 offres on compte 100 demandes. Plus le ratio est élevé, plus le métier est tendu.

Les métiers sont présentés par ordre alphabétique.

Créations d'entreprises ex-nihilo

du 1er décembre 2004 au 28 février 2005

activités	sous-activités	Nombre d'entreprises	Emplois salariés
production et commerce alimentaire	Commerce de détail (coquillages, crustacés, produits de la mer)	2	0
	Vente de fruits et légumes	1	1
production et commerce (hors alimentaire)	Travail des métaux	4	-
	Commerce de détail (vidéo, livres, divertissement, matériel de bureau, etc.)	3	0
	Vente de literie et accessoire de literie	1	0
	Traitement des bois autoclave	1	2
	Textile et habillement	1	-
	Récupération de matières métalliques recyclables	1	0
	Commerce de gros de matériaux de construction et d'appareils sanitaires	1	1
construction	Aménagement finitions	5	-
	Menuiserie Serrurerie	3	-
	Construction de maisons individuelles	2	7
	Maçonnerie	2	-
	Couverture Plomberie Chauffage	2	-
	Installation électrique	0	-
services	Location de logements	7	0
	Administration d'immeubles résidentiels	5	0
	Agences immobilières	3	1
	Autres services	3	-
	Administration d'entreprises	2	0
	Acquisition et gestion de valeurs immobilières	1	0
	Aide à domicile	1	0
	Autres hôtels	1	0
	Bar, Restaurant, Café, Brasserie	1	0
	Conseil pour les affaires et la gestion	1	0
	Réalisation et entretien de plantations ornementales	1	0
	Réparations	1	-
	Services annexes à la production	1	0
	Services aux cultures productives	1	0
	Autre hébergement touristique	1	0
	Courtage en assurances	1	0
	Production de films pour le cinéma	1	0
	Transport routier de marchandises, messagerie	1	0
	Total		62

Source : CCIRS (fichier RCS) et Chambre des métiers

*Les créations ex-nihilo sont les entreprises supplémentaires nouvelles. En effet, dans le nombre de création d'entreprises, sont généralement comptées toutes celles qui changent soit de gérant, soit d'activité, etc. De même, le nombre de radiations ne signifie pas que toutes ont disparues, certaines sont reprises. Chaque colonne représente les données des entreprises immatriculées auprès de l'une ou l'autre des Chambres (répertoire du commerce seulement, répertoire des métiers seulement) mais également les entreprises immatriculées auprès de l'une et l'autre des Chambres (les double-immatriculations ne sont comptabilisées qu'une seule fois).

** : Le nombre d'emplois salariés créés est une donnée déclarative, partielle.

Projets de création ou de développement au 18 mars 2005

	activité	emplois existants	emplois créés dans le trimestre précédent	emplois prévus dans un délai de 2 ans max.	
Entreprises	Alliance caoutchouc (ex-Forsheda)	fabrication de joints en caoutchouc	2	5	
	Gallet Nacre	taille et production de nacre	4	2	
	Cosmalia	produits cosmétiques, parfums	6	1	10
	Initiative Décoration	peinture et enduits décoratifs	100	5	10
	Malichaud (Chromalloy)	fabrication ailettes de réacteurs	120	20	0
	Meca Roc	mécanique de précision	2	2	?
	Pons	Grossiste en primeur	25		7
	Aunis production industrie		6	5	0
	Piscin'n°1 (Koozy)	Fabricant de piscines et produits annexes	65		0
	Kéolis		85	15	0
	SARL préservation du bois			2	2
	Métal Chrome				10
	Sogerma			80	
	Activités	Santé		15	30
hôtellerie-commerce			15	50	
Fabrication bougie décorative				8	
bureau d'étude				4	
	total (environ)		415	160	138

source : CCIRS, CAPR

Mouvements d'entreprises

du 1er décembre 2004 au 28 février 2005

Activités	Nombre d'immatriculations	Nombre de radiations	Solde* immatriculations-radiations	Nombre d'emplois créés**	Nombre d'emplois supprimés**	Solde emploi créés-emplois supprimés**
Production et commerce alimentaire	6	13	-7	1	4	-3
Production et commerce (hors alimentaire)	18	17	1	4	24	-20
Construction	16	14	2	37	0	37
Supermarchés, hypermarchés, magasins	0	1	-1	0	93	-93
Services	42	23	19	16	93	-77
Total	82	68	14	58	214	-156

source : CCIRS (fichier RCS) et Chambre des Métiers

* : Le solde présente le rapport entre le nombre d'immatriculations d'entreprises et le nombre de radiations enregistrées au registre du commerce et des sociétés et au répertoire des métiers, hors double immatriculation.

** : Le nombre d'emplois salariés créés est une donnée déclarative (donnée partielle)

Créations d'entreprises ex-nihilo*

bilan 2004

activité	nombre d'entreprises	emplois salariés créés **
Production et commerce alimentaire	36	2
Production et commerce (hors alimentaire)	54	51
Construction	50	0
Services	121	22
total	261	75

source : CCIRS (fichier RCS) et Chambre des Métiers

*Les créations ex-nihilo sont les entreprises supplémentaires nouvelles. En effet, dans le nombre de création d'entreprises, sont généralement comptées toutes celles qui changent soit de gérant, soit d'activité, etc. De même, le nombre de radiations ne signifie pas que toutes ont disparues, certaines sont reprises.

Chaque colonne représente les données des entreprises immatriculées auprès de l'une ou l'autre des Chambres (répertoire du commerce seulement, répertoire des métiers seulement) mais également les entreprises immatriculées auprès de l'une et l'autre des Chambres (les double-immatriculations ne sont comptabilisées qu'une seule fois).

** : Le nombre d'emplois salariés créés est une donnée déclarative (donnée partielle)

Mouvements d'entreprises

bilan 2004

activités	nombre d'immatriculations	nombre de radiations	solde *immatriculations-radiations	nombre d'emplois créés**	nombre d'emplois supprimés**	solde emplois créés-emplois supprimés**
production et commerce alimentaire	53	46	7	8	24	-16
production et commerce (hors alimentaire)	72	55	17	67	92	-25
construction	59	54	5	95	92	3
supermarchés, hypermarchés, magasins	1	3	-2	31	148	-117
services	166	132	34	111	153	-42
activités non définies	0	1	-1	0	0	0
total	351	291	60	312	509	-197




source : CCIRS (fichier RCS) et Chambre des Métiers

* : Le solde présente le rapport entre le nombre d'immatriculations d'entreprises et le nombre de radiations enregistrées au registre du commerce et des sociétés et au répertoire des métiers, hors double immatriculation.

** : Le nombre d'emplois salariés créés est une donnée déclarative (donnée partielle)

Comparaison du Pays Rochefortais avec les autres territoires : territoires les plus proches

Situation par rapport au Pays Rochefortais

	+ ou - 5 %
	+ ou - 5 à 10 %
	+ ou - 10 à 20 %

	Population active occupée (1) 1999	Emplois (2) 1999	Part emplois dans industrie(3) 1999	Demandeurs d'emploi totaux 31/12/2004	indicateur de chômage (4) 31/12/2004	Evolution en point de indicateur de chômage 31 décembre 2003 - 31 décembre 2004 (%)	Nombre total d'allocataires à bas revenus (5) 2003	Estimation de la part d'allocataires à bas revenus dans ménages 15-64 (6)	Nombre d'allocataires du RMI 2003	Estimation de la part d'allocataires du RMI dans ménages 15-59 (6)
Pays Rochefortais	19 966	21 617	15,3	3 118	12,8	0,3	3 336	20,1	1 245	8,8
CA du Pays Royannais	20 607	20 853	8,1	3 271	13,1	0,6	3 344	19,4	1 311	9,2
CA du Pays Châtelleraudais	20 005	22 616	33,0	2 357	10,1	0,0	3 125	20,4	1 531	11,8
Pays du Bocage Bressuirais (7)	21 612	22 281	33,6	918	3,9	-0,8	1 324	9,5	241	2,0
Pays de Haute-Saintonge	22 894	20 794	16,9	2 357	8,8	0,1	2 725	16,6	897	6,4
Pays des Vals de Saintonge	17 965	15 840	15,4	1 927	9,1	0,3	2 326	17,4	861	7,6
Pays d'Aunis	19 981	12 687	21,7	2 511	10,8	0,2	2 068	14,8	702	5,8
CA de La Rochelle	52 423	60 166	13,6	7 390	11,8	0,2	7 879	17,4	3 209	8,8
CA du Pays Rochefortais	18 291	20 915	15,4	2 888	12,9	0,4	3 171	20,7	1 190	9,1

Source : INSEE (RP1999), DRTEFP (2004), Caisses d'Allocations Familiales de Poitou-Charentes ; Traitements IAAT

(1) La population active occupée est la population ayant un emploi. Elle est recensée sur lieu de résidence.

(2) l'indicateur "emploi" correspond au nombre d'emploi sur une commune. Il est recensé sur le lieu de travail.

(3) et indicateur représente le nombre d'emploi dans l'industrie rapporté au nombre d'emploi total. Il est recensé au lieu de travail.

(4) l'indicateur de chômage est le même que celui utilisé sur l'écran 2

(5) il s'agit du nombre d'allocataires de la CAF, hors étudiant et population de plus de 65 ans, ayant perçu au moins une prestation mensuelle CAF et dont les revenus avant impôts sont inférieurs au seuil de "bas revenu par unité de consommation" défini par l'INSEE.

(6) estimation obtenue en effectuant le rapport entre le nombre d'allocataires et celui de ménages de moins de 65 ans (INSEE 1999)

(7) estimation obtenue en effectuant le rapport entre le nombre d'allocataires et celui de ménages de moins de 25-59 ans (INSEE 1999)

(8) Bressuirais : avec Voultegon en 2003

Merci de votre attention