

Tableau de bord
de l'emploi
du
Pays Rochefortais

Sous-Préfecture de Rochefort – 18 juin 2004

Demandeurs d'emploi

	Effectif au 31 mars 2004				Evolution au 31 mars 2003-2004 (nombre)				Evolution au 31 mars 2003-2004 (%)			
	total	jeunes	longue durée (sup 1 an)	femmes	total	jeunes	longue durée (sup 1 an)	femmes	total	jeunes	longue durée (sup 1 an)	femmes
Commune Tonnay-Charente	338	86	112	141	66	26	17	9	24,3	43,3	17,9	6,8
Rochefort	1 590	343	509	797	128	35	44	54	8,8	11,4	9,5	7,3
canton Rochefort Nord	400	63	127	208	49	11	9	35	14,0	21,2	7,6	20,2
canton St-Agnant	499	83	155	268	86	18	-5	56	20,8	27,7	-3,1	26,4
canton Tonnay-Charente*	526	128	171	238	78	39	18	22	17,4	43,8	11,8	10,2
Pays Rochefortais	3 015	617	962	1 511	341	103	66	167	12,8	20,0	7,4	12,4
Charente-Maritime	24 001	4 859	7 421	11 989	898	378	375	387	3,9	8,4	5,3	3,3
Poitou-Charentes	59 940	13 026	18 636	30 430	685	448	329	548	1,2	3,6	1,8	1,8
France	2 415 288	-	706 904	1 147 921	52 450	-	11 863	31 758	2,2	-	1,7	2,8

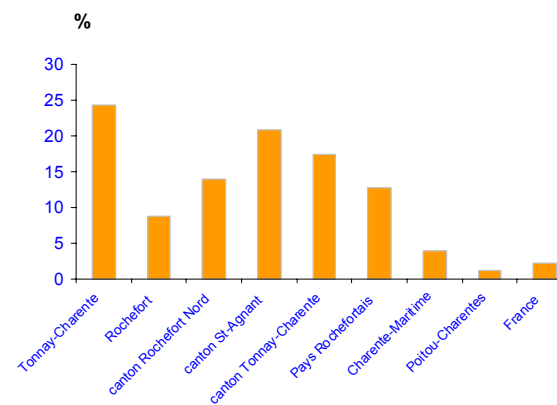
source : DRTEFP, 2003 et 2004 ; traitements |

*hors commune de Genouillé

Les demandeurs d'emploi sont les demandeurs d'emploi immédiatement disponibles à la recherche d'un CDI à temps plein (en données brutes).

Les jeunes sont des demandeurs d'emploi de moins de 26 ans. Cette donnée n'est pas disponible au niveau national.

Evolution des demandeurs d'emploi entre le 31 mars 2003 et le 31 mars 2004



Taux de chômage

	au 31 mars 2004	au 31 mars 2003
Charente-Maritime	11,0	10,7
Poitou-Charentes	9,2	9,1
France	9,8	9,6

source : DRTEFP-INSEE mars 2004

*Le **taux de chômage**, utilisé ici reprend la définition officielle du Ministère de l'emploi.
pour en savoir plus sur le site internet de l'INSEE : <http://www.insee.fr/fr/region/tabcomp/methotxchom.pdf>*

Indicateur de chômage

	au 31 mars 2004	au 31 mars 2003
Commune Tonnay-Charente	12,0	9,7
Rochefort	14,3	13,2
canton Rochefort Nord	10,7	9,4
canton St-Agnant	10,7	8,9
canton Tonnay-Charente*	10,7	9,1
Pays Rochefortais	12,3	11,0
Charente-Maritime	10,1	9,8
Poitou-Charentes	8,4	8,3
France	9,1	8,9

*hors commune de Genouillé

source : INSEE-DRTEFP, 2003 et 2004; tra

Le taux de chômage n'étant pas calculé à l'échelle infradépartementale, le groupe de travail qui pilote le Tableau de bord de l'emploi du Pays Rochefortais a créé un indicateur à partir des données disponibles localement, c'est-à-dire :

$$\text{indicateur de chômage} = \frac{\text{nombre de demandeurs d'emploi (31.03.04)**}}{\text{population active totale (1999)}}$$

** les demandeurs d'emploi sont les demandeurs d'emploi immédiatement disponibles à la recherche d'un CDI à temps plein.

Données sociales

2003

	Nombre total d'allocataires à bas revenus**	Nombre d'allocataires du RMI	Nombre de ménages dont la personne de référence a moins de 65 ans (INSEE 1999)	Estimation de la part d'allocataires à bas revenus dans le total des ménages***
Commune Tonnay-Charente	296	106	1 789	16,5
Rochefort	2 232	861	8 142	27,4
canton Rochefort Nord	272	106	2 413	11,3
canton St-Agnant	343	101	2 984	11,5
canton Tonnay-Charente*	503	184	3 181	15,8
Pays Rochefortais	3 336	1 245	16 563	20,1
Charente-Maritime	27 498	10 422	158 323	17,4
Poitou-Charentes	ND	ND	471 524	ND
France	ND	975 272	ND	ND

source : CAF Charente-Maritime

* ce canton comprend la commune de Genouillé, absente du Pays Rochefortais et de la Communauté d'agglomération du Pays Rochefortais.

** il s'agit du nombre d'allocataires de la CAF, hors étudiant et population de plus de 65 ans, ayant perçu au moins une prestation mensuelle CAF et dont les revenus avant impôts sont inférieurs au seuil de "bas revenu par unité de consommation" défini par l'INSEE.
(Tous les calculs concernant les revenus se font à partir de données mensualisées).

*** estimation obtenue en effectuant le rapport entre le nombre d'allocataires de bas revenus et celui de ménages (INSEE 1999)

Métiers où les offres d'emploi sont les plus nombreuses

Pays Rochefortais

L'ensemble des offres par métier surligné représente **77 %** des offres d'emploi enregistrées au 2e semestre 2003

	2e semestre 2003			
	Total des offres	emploi durable	emploi temporaire	emploi occasionnel
Pers. Distribution et vente	198	101	33	64
Pers. Services aux personnes	153	52	89	12
Pers. BTP et extraction	115	47	51	17
Pers. Industrie hôtelière	79	37	40	2
Pers. Services adm. et commerciaux	65	20	43	2
Pers. Méca, électricité et électronique	57	14	39	4
Pers. Transports et logistique	55	14	29	12
Pers. Interv. soc., dév. local et de l'emploi	49	25	23	1
Pers. De type artisanal	39	10	28	1
Pers. Agriculture et pêche	24	1	21	2
Prof. Santé (paramédicales)	21	15	5	1
Cadres adm. et prof. Information et communication	18	10	8	0
Prof. Arts et spectacles	15	10	4	1
Ag. maîtrise, techn., cadres techn. hors industrie	14	9	5	0
Cadres commerciaux	10	9	1	0
Prof. Formation initiale et continue	9	6	2	1
Techniciens industriels	7	3	4	0
Pers. Autres industries	4	1	2	1
Cadres techniques de l'industrie	4	3	1	0
Prof. Santé (médicales)	1	0	1	0
Maîtrise industrielle	1	0	1	0
Pers. Des industries de process	0	0	0	0
TOTAL DES OFFRES (METIERS)	938	387	430	121

	2e semestre 2002				évolution	
	Total des offres	emploi durable	emploi temporaire	emploi occasionnel	Total (nombre)	Total (%)
	224	134	39	51	-26	-11,6
	169	41	119	9	-16	-9,5
	107	44	54	9	8	7,5
	100	54	45	1	-21	-21,0
	79	32	45	2	-14	-17,7
	80	20	54	6	-23	-28,8
	41	14	24	3	14	34,1
	38	24	11	3	11	28,9
	41	18	20	3	-2	-4,9
	36	1	34	1	-12	-33,3
	26	14	11	1	-5	-19,2
	22	10	12	0	-4	-18,2
	5	3	2	0	10	200,0
	15	10	5	0	-1	-6,7
	7	7	0	0	3	42,9
	11	8	3	0	-2	-18,2
	7	2	5	0	0	0,0
	0	0	0	0	4	-
	2	2	0	0	2	100,0
	1	1	0	0	0	0,0
	0	0	0	0	1	-
	5	1	4	0	-5	-100,0
	1016	440	487	89	-78	-7,7

source DRTEFP 2e semestre 2002 et 2003, traitements IAAT

Les offres sont classées selon la durée de l'offre d'emploi :

- . plus de 6 mois pour un emploi durable
- . de 1 à 6 mois pour un emploi temporaire
- . de moins d'un mois pour un emploi occasionnel (saisonnier).

Détail des métiers où les offres d'emploi sont les plus nombreuses (au moins 15 offres enregistrées)

Pays Rochefortais

L'ensemble des offres par métier surligné représente **77 %** des offres d'emploi enregistrées au 2e semestre 2003

	Total des offres au 2e semestre 2003	Total des offres au 2e semestre 2002	évolution (nombre)	évolution (%)
Pers. Distribution et vente	198	224	-26	-11,6
Pers. Distribution	91	62	29	46,8
Pers. Vente	79	137	-58	-42,3
Pers. Forces de vente	28	25	3	12,0
Pers. Services aux personnes	153	169	-16	-9,5
Pers. Services aux personnes	92	105	-13	-12,4
Pers. Services aux entreprises et aux collectivités	60	64	-4	-6,3
Pers. BTP et extraction	115	107	8	7,5
Pers. Second œuvre	61	47	14	29,8
Pers. Gros œuvre et travaux publics	54	60	-6	-10,0
Pers. Industrie hôtelière	79	100	-21	-21,0
Pers. Restauration	69	91	-22	-24,2
Pers. Services adm. et commerciaux	65	79	-14	-17,7
Pers. Services administratifs	64	75	-11	-14,7
Pers. Méca, électricité et électronique	57	80	-23	-28,8
Pers. Construction mécanique et travail des métaux	35	38	-3	-7,9
Pers. Entretien, maintenance	19	39	-20	-51,3
Pers. Transport et Logistique	55	41	14	34,1
Conducteurs d'engins et de transports terrestres	23	17	6	35,3
Pers. de la logistique	18	16	2	12,5
Prof. Intervention sociale et culturelle	46	37	9	24,3
Pers. Du travail artisanal des matériaux	24	24	0	0,0
Pers. Production agricole	23	36	-13	-36,1
Prof. Soins paramédicaux	18	20	-2	-10,0
TOTAL DES OFFRES (METIERS)	938	1016	-78,0	-7,7

source DRTEFP-ANPE, 2e semestre 2002 et 2003, traitements IAAT

Métiers sous tension

2e semestre 2003

Pays Rochefortais

Agent d'entretien et d'assainissement
Aide-soignant
Attaché commercial en biens de consommation auprès des entreprises
Employé de libre-service
Monteur plaquiste en agencements
Nettoyeur de locaux et de surfaces
Réalisateur d'ouvrages en bois et matériaux associés
Télévendeur

source : DRTEFP-ANPE, traitements DDTEFP-IAAT

Les métiers retenus sont les métiers qui remplissent les 2 conditions suivantes :

- . le ratio Offres d'emploi enregistrées /Demandes d'emploi enregistrées est supérieur à 0,66*
- . le nombre d'offres pour chaque métier représente 1,5 % du nombre total d'offres enregistrées sur l'espace d'analyse.*
(soit pour le 2e semestre 2003, au moins 15 offres pour le Pays Rochefortais, 194 pour la Charente-Maritime et 581 pour le Poitou-Ch).

La méthode utilisée s'est inspirée des travaux effectués au plan national et régional.

Le ratio Offre/Demande détermine le potentiel de recrutement des entreprises. Le seuil retenu (0,66) est défini dans le cadre des travaux de la DR ANPE de Pays de la Loire, au delà duquel les métiers sont dits de très tendus à sensibles. Lorsque le ratio est de 0,66, il faut lire . pour 66 offres on compte 100 demandes. Plus le ratio est élevé, plus le métier est tendu.

Les métiers sont présentés par ordre alphabétique.

Charente-Maritime

Aide agricole saisonnier
Aquaculteur
Arboriculteur-viticulteur
Nettoyeur de locaux et de surfaces
Ouvrier de la maçonnerie
Télévendeur

Poitou-Charentes

Aide agricole saisonnier
Aquaculteur
Arboriculteur-viticulteur
Employé de libre-service
Nettoyeur de locaux et de surfaces
Ouvrier de la maçonnerie
Télévendeur

Créations d'entreprises ex-nihilo

du 1er mars 2004 au 31 mai 2004

activités	sous-activités	nombre d'entreprises	emplois salariés créés **
production et commerce (hors alimentaire)	textile, habillement, cuir, chaussures	2	
	mat de construction, verre, céramique, verre, chimie	1	
	fabrication articles divers	2	
	commerce de gros de biens de consommation	2	
	commerce de gros d'équipements automobiles	1	
	commerce de détail de bricolage (fermetures du bâtiment)	1	
production et commerce alimentaire	commerce sur éventaire et marchés (livres, meubles, mode, etc.)	4	
	alimentation autre que viandes et poissons	2	
construction	viandes et poissons	9	1
	maçonnerie	3	
	couverture, plomberie, chauffage	1	
	menuiserie, serrurerie	2	
	installation électrique	1	
	aménagement finitions	7	
services	terrassements et travaux divers	1	
	hôtels, restaurants	4	2
	activités immobilières	4	1
	assurances	1	
	location matériels de transports	1	
	réparations	2	
	services personnels	1	
	santé	1	
autres services	7	1	
total		60	5

source : CCIRS (fichier RCS) et Chambre des Métiers

**Les créations ex-nihilo sont les entreprises supplémentaires nouvelles. En effet, dans le nombre de création d'entreprises, sont généralement comptées toutes celles qui changent soit de gérant, soit d'activité, etc. De même, le nombre de radiations ne signifie pas que toutes ont disparues, certaines sont reprises.*

*Chaque colonne représente les données des entreprises immatriculées auprès de l'une **ou** l'autre des Chambres (répertoire du commerce seulement, répertoire des métiers seulement) mais également les entreprises immatriculées auprès de l'une **et** l'autre des Chambres (les double-immatriculations ne sont comptabilisées qu'une seule fois).*

*** : Le nombre d'emplois salariés créés est une donnée déclarative (données partielle)*

Projets de création ou de développement

Au 18 mars 2004

		activité	emplois existants	emplois prévus dans un délai de 2 ans max.
entreprises	AG +	fabrication de mâts	4	6
	Alliance caoutchouc (ex-Forsheda)	fabrication de joints en caoutchouc	2	5
	Gallet Nacre	taille et production de nacre	4	?
	BGS Industries	traitement et revêtement de surfaces	13	2 à 3
	Bois du Nord	importation de bois scié	10	20
	Cosmalia	produits cosmétiques, parfums	6	20
	Devinciane	communication, signalétique	4	6 à 7
	Initiative Décoration	peinture et enduits décoratifs	100	40 à 50
	JPF Composites	fabrication de capots de rétention d'eau	6	6
	Malichaud (Chromalloy)	fabrication ailettes de réacteurs	120	20
	Simair	sous-traitance, maintenance aéronautique	160	5
	Meca Roc	mécanique de précision	2	2
	Pons	Grossiste en primeur	25	7
	Méca Ouest	mécanique de précision	14	2
	Piscin'n°1 (Koozy)	Fabricant de piscines et produits annexes	65	6
activités	nautisme			60
	composites			30
	sérigraphie			2
	Santé			30
	Hôtellerie commerce			20
	total (environ)			535

source : CCIRS, CAPR

Créations d'entreprises ex-nihilo*

bilan 2003

activité	nombre d'entreprises	emplois salariés créés **
production et commerce (hors alimentaire)	66	24
production et commerce alimentaire	28	8
construction	29	0
services	79	19
total	202	51

source : CCIRS (fichier RCS) et Chambre des Métiers

**Les créations ex-nihilo sont les entreprises supplémentaires nouvelles. En effet, dans le nombre de création d'entreprises, sont généralement comptées toutes celles qui changent soit de gérant, soit d'activité, etc. De même, le nombre de radiations ne signifie pas que toutes ont disparues, certaines sont reprises.*

*Chaque colonne représente les données des entreprises immatriculées auprès de l'une **ou** l'autre des Chambres (répertoire du commerce seulement, répertoire des métiers seulement) mais également les entreprises immatriculées auprès de l'une **et** l'autre des Chambres (les double-immatriculations ne sont comptabilisées qu'une seule fois).*

*** : Le nombre d'emplois salariés créés est une donnée déclarative (données partielle)*

Mouvements d'entreprises

bilan 2003

activité	nombre d'immatriculations	nombre de radiations	solde
production et commerce (hors alimentaire)	91	88	3
production et commerce alimentaire	41	42	-1
supermarchés, hypermarchés, magasins	0	1	-1
construction	35	31	4
services	123	113	10
activité non définie	0	3	-3
total	290	278	12

source : CCIRS (fichier RCS) et Chambre des Métiers

Le solde présente le rapport entre le nombre d'immatriculations d'entreprises et le nombre de radiations enregistrées au registre du commerce et des services et au répertoire des métiers, hors double immatriculation.

Comparaison du Pays Rochefortais par rapport avec quelques territoires de Poitou-Charentes

Situation par rapport au Pays Rochefortais

	+ ou - 5 %
	+ ou - 5 à 10 %
	+ ou - 10 à 20 %

Territoires les plus proches	Population sans double compte 1999	Densité (hab./km2) 1999	Part de la population SDC dans une unité urbaine* 1999	Population active occupée** 1999	Emplois*** 1999	Part emplois dans industrie**** 1999	Demandeurs d'emploi totaux 31/03/2004	indicateur de chômage***** 31/03/2004	Estimation de la part d'allocataires à bas revenus dans le total des ménages*****	Nombre total d'allocataires à bas revenus** 2003	Nombre d'allocataires du RMI 2003
Pays Rochefortais	57 050	128	69,8	19 966	21 617	15,3	3 015	12	20,1	3 336	1 245
CA du Pays Royannais	65 666	124	69,6	20 607	20 853	8,1	2 948	11,8	19,4	3 344	1 311
CA du Pays Châtelleraudais	53 005	140	78,0	20 005	22 616	33,0	2 299	9,9	ND	ND	ND
Pays du Bocage Bressuirais	48 214	63	66,0	20 603	21 087	33,5	1 101	4,9	ND	ND	ND
Pays de Haute-Saintonge	62 953	36	23,6	22 894	20 794	16,9	2 148	8,0	16,6	2 725	897
Pays des Vals de Saintonge	51 876	35	14,8	17 965	15 840	15,4	1 761	8,3	17,4	2 326	861
Pays d'Aunis	52 190	56	31,1	19 981	12 687	21,7	2 357	10,1	14,8	2 068	702
CA de La Rochelle	139 875	680	92,3	52 423	60 166	13,6	6 864	11,0	17,4	7 879	3 209

Source : INSEE, RP 1999, DRTEFP, 2004 ; traitements IAAT

*la notion d'unité urbaine repose sur la continuité de l'habitat. Une unité urbaine est un ensemble d'une ou plusieurs commune dont le territoire est partiellement ou totalement couvert par une zone bâtie d'au moins 2 000 habitants. Dans cette zone bâtie

** La population active occupée est la population ayant un emploi. Elle est recensée sur lieu de résidence.

*** l'indicateur "emploi" correspond au nombre d'emploi sur une commune. Il est recensé sur le lieu de travail.

**** cet indicateur représente le nombre d'emploi dans l'industrie rapporté au nombre d'emploi total. Il est recensé au lieu de travail.

***** l'indicateur de chômage est le même que celui utilisé sur l'écran 2

*****estimation obtenue en effectuant le rapport entre le nombre d'allocataires de bas revenus et celui de ménages de moins de 65 ans (INSEE 1999)