

Tableau de bord  
de l'emploi  
du  
Pays Rochefortais

*Sous-Préfecture de Rochefort – 17 décembre 2004*

# Demandeurs d'emploi

	Effectif au 30 septembre 2004				Evolution au 30 septembre 2003-2004 (nombre)				Evolution au 30 septembre 2003-2004 (%)			
	total	jeunes	longue durée (sup 1 an)	femmes	total	jeunes	longue durée (sup 1 an)	femmes	total	jeunes	longue durée (sup 1 an)	femmes
<b>Commune Tonnay-Charente</b>	327	69	117	157	3	-20	9	9	0,9	-22,5	8,3	6,1
<b>Rochefort</b>	1 496	367	477	749	-16	-32	-7	-44	-1,1	-8,0	-1,4	-5,5
<b>canton Rochefort Nord</b>	402	84	117	202	31	4	-11	27	8,4	5,0	-8,6	15,4
<b>canton St-Agnant</b>	467	104	163	264	-4	5	13	7	-0,8	5,1	8,7	2,7
<b>canton Tonnay-Charente*</b>	532	116	177	261	20	-12	2	18	3,9	-9,4	1,1	7,4
<b>Pays Rochefortais</b>	2 897	671	934	1 476	31	-35	-3	8	1,1	-5,0	-0,3	0,5
<b>Charente-Maritime</b>	24 268	5 771	7 708	12 184	321	62	339	97	1,3	1,1	4,6	0,8
<b>Poitou-Charentes</b>	60 815	15 794	19 248	31 550	-708	203	484	-158	-1,2	1,3	2,6	-0,5
<b>France</b>	2 498 957	NC	752 859	1 221 094	13 577	NC	27 433	14 360	0,5	NC	3,8	1,2

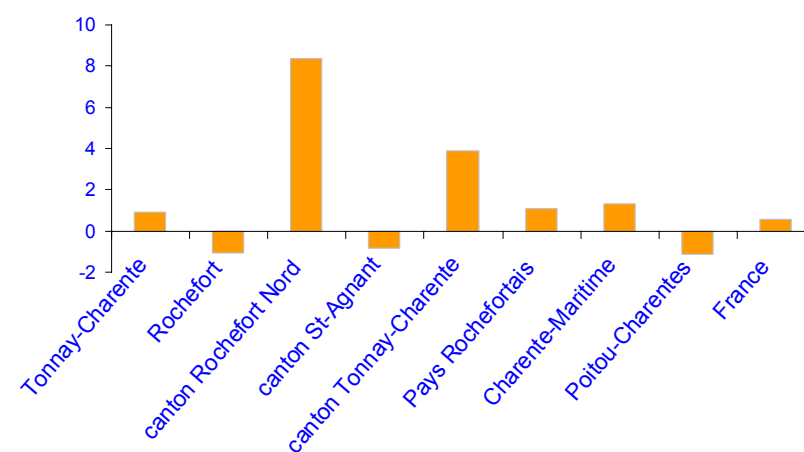
source : DRTEFP, 2003 et 2004 ; traitements |

\*hors commune de Genouillé

Les demandeurs d'emploi sont les demandeurs d'emploi immédiatement disponibles à la recherche d'un CDI à temps plein (en données brutes).

Les jeunes sont des demandeurs d'emploi de moins de 26 ans. Cette donnée n'est pas disponible au niveau national.

Evolution des demandeurs d'emploi  
entre le 30 septembre 2003 et le 30 septembre 2004 (%)



## Taux de chômage

	au 30 septembre 2004*	au 30 septembre 2003**
<b>Charente-Maritime</b>	10,9	11,0
<b>Poitou-Charentes</b>	9,2	9,3
<b>France</b>	9,9	9,9

source : DRTEFP-INSEE septembre 2004

\* : donnée provisoire

\*\* : donnée définitive

*Le **taux de chômage**, utilisé ici reprend la définition officielle du Ministère de l'emploi. pour en savoir plus sur le site internet de l'INSEE : <http://www.insee.fr/fr/region/tabcomp/methotxchom.pdf>*

## Indicateur de chômage

	au 30 septembre 2004	au 30 septembre 2003
<b>Commune Tonnay-Charente</b>	11,6	11,5
<b>Rochefort</b>	13,5	13,6
<b>canton Rochefort Nord</b>	10,8	9,9
<b>canton St-Agnant</b>	10,0	10,1
<b>canton Tonnay-Charente*</b>	10,8	10,4
<b>Pays Rochefortais</b>	11,9	11,7
<b>Charente-Maritime</b>	10,3	10,1
<b>Poitou-Charentes</b>	8,5	8,6
<b>France</b>	9,4	9,4

source : INSEE-DRTEFP, 2003 et 2004; traitements IAAT

\*hors commune de Genouillé

*Le taux de chômage n'étant pas calculé à l'échelle infradépartementale, le groupe de travail qui pilote le Tableau de bord de l'emploi du Pays Rochefortais a créé un indicateur à partir des données disponibles localement, c'est-à-dire :*

$$\text{indicateur de chômage} = \frac{\text{nombre de demandeurs d'emploi (30.09.04)**}}{\text{population active totale (1999)}}$$

\*\* les demandeurs d'emploi sont les demandeurs d'emploi immédiatement disponibles à la recherche d'un CDI à temps plein.

# Données sociales

## 2003

	2003			
	Nombre total d'allocataires à bas revenus** (CAF)	Nombre de ménages dont la personne de référence a moins de 65 ans (INSEE 1999)	Estimation de la part d'allocataires à bas revenus dans le total des ménages*** (CAF)	Nombre d'allocataires du RMI (CAF)
<b>Commune Tonnay-Charente</b>	296	1 789	16,5	106
<b>Rochefort</b>	2 232	8 142	27,4	861
<b>Canton Rochefort Nord</b>	272	2 413	11,3	106
<b>Canton St-Agnant</b>	343	2 984	11,5	101
<b>Canton Tonnay-Charente*</b>	503	3 024	16,6	184
<b>Pays Rochefortais</b>	3 336	16 563	20,1	1 245
<b>Charente-Maritime</b>	27 498	158 323	17,4	10 422
<b>Poitou-Charentes</b>	72 095	471 524	15,3	25 733
<b>France</b>	NR	17 381 915	NR	975 272

sources : Caisses d'Allocations Familiales de Poitou-Charentes, ARCMSA de Poitou-Charentes

\* ce canton comprend la commune de Genouillé, absente du Pays Rochefortais et de la Communauté d'agglomération du Pays Rochefortais.

\*\* il s'agit du nombre d'allocataires de la CAF, hors étudiant et population de plus de 65 ans, ayant perçu au moins une prestation mensuelle CAF et dont les revenus avant impôts sont inférieurs au seuil de "bas revenu par unité de consommation" défini par l'INSEE. (Tous les calculs concernant les revenus se font à partir de données mensualisées).

\*\*\* estimation obtenue en effectuant le rapport entre le nombre d'allocataires de bas revenus et celui de ménages (INSEE 1999)

# Données sociales

## 2002

	2002	
	Nombre d'allocataires du RMI (CAF+ MSA)	Part des allocataires dépendant de la MSA dans l'ensemble des allocataires du RMI (CAF+ MSA)
<b>Commune Tonnay-Charente</b>	106	3,8
<b>Rochefort</b>	903	1,8
<b>Canton Rochefort Nord</b>	103	10,7
<b>Canton St-Agnant</b>	124	8,1
<b>Canton Tonnay-Charente*</b>	170	5,9
<b>Pays Rochefortais</b>	1 297	3,6
<b>Charente-Maritime</b>	10 903	6,2
<b>Poitou-Charentes</b>	26 246	5,5
<b>France</b>	NR	NR

sources : Caisses d'Allocations Familiales de Poitou-Charentes, ARCMSA de Poitou-Charentes

\* ce canton comprend la commune de Genouillé, absente du Pays Rochefortais et de la Communauté d'agglomération du Pays Rochefortais.

# Métiers où les offres d'emploi sont les plus nombreuses

## Pays Rochefortais

L'ensemble des offres par métier surligné représente 78 % des offres d'emploi enregistrées au 1er semestre 2004.

	1er semestre 2004				1er semestre 2003				évolution Total (nombre)	évolution Total (%)
	Total des offres	emploi durable	emploi temporaire	emploi occasionnel	Total des offres	emploi durable	emploi temporaire	emploi occasionnel		
<b>Pers. Distribution et vente</b>	330	117	77	136	305	91	67	147	25	8,2
<b>Pers. Services aux personnes</b>	163	34	118	11	219	70	138	11	-56	-25,6
<b>Pers. Industrie hôtelière</b>	163	55	105	3	180	67	109	4	-17	-9,4
<b>Pers. BTP et extraction</b>	116	25	73	18	159	71	63	25	-43	-27,0
<b>Pers. Méca, électricité et électronique</b>	116	37	74	5	112	57	47	8	4	3,6
<b>Pers. Services adm. et commerciaux</b>	74	20	50	4	92	40	48	4	-18	-19,6
<b>Pers. Transports et logistique</b>	69	14	41	14	83	27	43	13	-14	-16,9
Pers. De type artisanal	69	17	51	1	51	14	36	1	18	35,3
Pers. Interv. soc., dév. local et de l'emploi	45	14	24	7	75	28	44	3	-30	-40,0
Pers. Agriculture et pêche	44	12	28	4	65	12	53	0	-21	-32,3
Prof. Santé (paramédicales)	27	16	10	1	24	19	3	2	3	12,5
Techniciens industriels	27	19	7	1	14	6	7	1	13	92,9
Cadres commerciaux	16	11	5	0	6	5	1	0	10	166,7
Ag. maîtrise, techn., cadres techn. hors industr	12	5	7	0	15	8	6	1	-3	-20,0
Cadres adm. et prof. de l'info. et de la com.	11	4	6	1	19	7	12	0	-8	-42,1
Cadres techniques de l'industrie	11	4	7	0	3	2	1	0	8	266,7
Prof. De la formation initiale et continue	10	4	4	2	6	1	3	2	4	66,7
Prof. Des arts et du spectacle	7	0	3	4	10	4	5	1	-3	-30,0
Prof. Santé (médicales)	1	1	0	0	3	2	1	0	-2	-66,7
Pers. Des industries de process	1	1	0	0	4	2	2	0	-3	-75,0
Pers. Autres industries	1	0	1	0	1	0	0	1	0	0,0
Maîtrise industrielle	1	0	1	0	3	2	1	0	-2	-66,7
<b>TOTAL DES OFFRES (METIERS)</b>	<b>1314</b>	<b>410</b>	<b>692</b>	<b>212</b>	<b>1449</b>	<b>535</b>	<b>690</b>	<b>224</b>	<b>-135</b>	<b>-9,3</b>

source DRTEFP-ANPE, 1er semestre 2003 et 2004, traitements IAAT

Les offres sont classées selon la durée de l'offre d'emploi :

- . plus de 6 mois pour un emploi durable
- . de 1 à 6 mois pour un emploi temporaire
- . de moins d'un mois pour un emploi occasionnel (saisonnier).

## Détail des métiers où les offres d'emploi sont les plus nombreuses (au moins 20 offres enregistrées)

### Pays Rochefortais

	Total des offres au 1er semestre 2004	Total des offres au 1er semestre 2003	évolution (nombre)	évolution (%)
<b>Pers. Distribution et vente</b>	<b>330</b>	<b>305</b>	<b>25</b>	<b>8,2</b>
Pers. Distribution	195	190	5,0	2,6
Pers. Vente	117	101	16,0	15,8
<b>Pers. Services aux personnes</b>	<b>163</b>	<b>219</b>	<b>-56</b>	<b>-25,6</b>
Pers. Services aux personnes	117	121	-4,0	-3,3
Pers. Services aux entreprises et aux collectivités	42	84	-42,0	-50,0
<b>Pers. Industrie hôtelière</b>	<b>163</b>	<b>180</b>	<b>-17</b>	<b>-9,4</b>
Pers. Restauration	149	166	-17,0	-10,2
<b>Pers. BTP et extraction</b>	<b>116</b>	<b>159</b>	<b>-43</b>	<b>-27,0</b>
Pers. Second œuvre	63	85	-22,0	-25,9
Pers. Gros œuvre et travaux publics	53	74	-21,0	-28,4
<b>Pers. Méca, électricité et électronique</b>	<b>116</b>	<b>112</b>	<b>4</b>	<b>3,6</b>
Pers. Construction mécanique et travail des métaux	72	56	16,0	28,6
Pers. Entretien, maintenance	43	50	-7,0	-14,0
<b>Pers. Services adm. et commerciaux</b>	<b>74</b>	<b>92</b>	<b>-18</b>	<b>-19,6</b>
Pers. Services administratifs	73	89	-16,0	-18,0
<b>Pers. Transport et Logistique</b>	<b>69</b>	<b>83</b>	<b>-14</b>	<b>-16,9</b>
Conducteurs d'engins et de transports terrestres	30	46	-16,0	-34,8
Pers. de la logistique	24	30	-6,0	-20,0
Pers. Du travail artisanal des matériaux	45	25	20	80,0
Pers. Production agricole	44	60	-16	-26,7
Prof. Intervention sociale et culturelle	42	72	-30	-41,7
Prof. Soins paramédicaux	24	20	4	20,0
Pers. De l'alimentation	22	21	1	4,8
<b>TOTAL DES OFFRES (METIERS)</b>	<b>1314</b>	<b>1449</b>	<b>-135,0</b>	<b>-9,3</b>

source DRTEFP-ANPE, 1er semestre 2003 et 2004, traitements IAAT

*L'ensemble des offres par métier surligné représente 78 % des offres d'emploi enregistrées au 1er semestre 2004*

# Métiers sous tension

1er semestre 2004

## Pays Rochefortais

Aide-soignant  
Cuisinier  
Employé de libre-service  
Hôte de caisse de libre-service  
Nettoyeur de locaux et de surfaces  
Réalisateur d'ouvrages en bois et matériaux associés  
Serveur en restauration  
Stratifieur-mouliste  
Télévendeur

## Charente-Maritime

Aide agricole saisonnier  
Aide de cuisine  
Animateur généraliste de loisirs  
Aquaculteur  
Coiffeur  
Cuisinier  
Employé de libre-service  
Employé polyvalent de restauration  
Hôte de caisse de libre-service  
Jardinier d'espaces verts  
Nettoyeur de locaux et de surfaces  
Ouvrier de la maçonnerie  
Serveur en restauration  
Télévendeur

## Poitou-Charentes

Agent administratif d'entreprise  
Agent de montage-assemblage de la construction mécanique  
Aide agricole saisonnier  
Aide de cuisine  
Animateur généraliste de loisirs  
Assistant des travaux publics et du gros oeuvre  
Conducteur de transport de marchandises (réseau routier)  
Cuisinier  
Employé de libre-service  
Nettoyeur de locaux et de surfaces  
Ouvrier de la maçonnerie  
Serveur en restauration  
Télévendeur

source : DRTEFP-ANPE, traitements DDTEFP-IAAT

Les métiers retenus sont les métiers qui remplissent les 2 conditions suivantes :

- . le ratio Offres d'emploi enregistrées / Demandes d'emploi enregistrées est supérieur à 0,66
- . le nombre d'offres pour chaque métier représente 1,5 % du nombre total d'offres enregistrées sur l'espace d'analyse.  
(soit pour le 2<sup>e</sup> semestre 2003, au moins 20 offres pour le Pays Rochefortais, 227 pour la Charente-Maritime et 603 pour le Po

La méthode utilisée s'est inspirée des travaux effectués au plan national et régional.

Le ratio Offre/Demande détermine le potentiel de recrutement des entreprises. Le seuil retenu (0,66) est défini dans le cadre des de la DR ANPE de Pays de la Loire, au delà duquel les métiers sont dits de très tendus à sensibles. Lorsque le ratio est de 0,66, pour 66 offres on compte 100 demandes. Plus le ratio est élevé, plus le métier est tendu.

Les métiers sont présentés par ordre alphabétique.

# Créations d'entreprises ex-nihilo

du 1er septembre 2004 au 30 novembre 2004

activités	sous-activités	nombre d'entreprises	emplois salariés créés **
production et commerce (hors alimentaire)	Papier Imprimerie Arts Graphiques	1	
	Travail des métaux	1	
	Commerce de détail d'habillement	1	3
	Commerce de détails de meubles	1	
	Commerce de détail de bricolage	1	
	Commerce de détail divers en magasin spécialisé	1	
production et commerce alimentaire	Industrie agroalimentaire (autre que viande)	1	
	Commerce de gros sucre, chocolat et confiserie	1	
	Commerce de détail alimentaire sur éventaires et marchés	4	
construction	Maçonnerie	4	
	Couverture Plomberie Chauffage	2	
	Menuiserie Serrurerie	1	
	Installation Electrique	1	
	Aménagement Finitions	1	
	Terrassement et Travaux Divers	1	
services	Commerce de détail non alimentaire sur éventaires et marchés	4	
	Marchands de biens immobiliers	2	
	Agences immobilières	2	
	Gestion de support de publicité	1	2
	Activités diverses du spectacle	1	
	Transports	1	
	Autres Services	3	
<b>Total</b>		<b>36</b>	<b>5</b>

Source : CCIRS (fichier RCS) et Chambre des métiers

*\*Les créations ex-nihilo sont les entreprises supplémentaires nouvelles. En effet, dans le nombre de création d'entreprises, sont généralement comptées toutes celles qui changent soit de gérant, soit d'activité, etc. De même, le nombre de radiations ne signifie pas que toutes ont disparues, certaines sont reprises.*

*Chaque colonne représente les données des entreprises immatriculées auprès de l'une ou l'autre des Chambres (répertoire du commerce seulement, répertoire des métiers seulement) mais également les entreprises immatriculées auprès de l'une et l'autre des Chambres (les double-immatriculations ne sont comptabilisées qu'une seule fois).*

*\*\* : Le nombre d'emplois salariés créés est une donnée déclarative, partielle*

# Projets de création ou de développement

## au 17 décembre 2004

	activité	emplois existants	emplois créés dans le trimestre précédent	emplois prévus dans un délai de 2 ans max.	
<b>Entreprises</b>	Alliance caoutchouc (ex-Forsheda)	fabrication de joints en caoutchouc	2	5	
	Gallet Nacre	taille et production de nacre	4	2	
	Cosmalia	produits cosmétiques, parfums	6	20	
	Initiative Décoration	peinture et enduits décoratifs	100	20	
	JPF Composites	fabrication de capots de rétention d'eau	6	5	1
	Malichaud (Chromalloy)	fabrication ailettes de réacteurs	120		20
	Meca Roc	mécanique de précision	2	2	2
	Pons	Grossiste en primeur	25		7
	Méca Ouest	mécanique de précision	14		8
	Aunis production industrie		6		?
	Piscin'n°1 (Koozy)	Fabricant de piscines et produits annexes	65		6
<b>Activités</b>	Kéolis			15	
	SARL préservation du bois			2	
	Santé			45 à 50	
	hôtellerie-commerce			117 ETP	
	<b>total (environ)</b>		<b>350</b>	<b>7</b>	<b>272</b>

source : CCIRS, CAPR

# Mouvements d'entreprises

du 1er septembre 2004 au 30 novembre 2004

activités	nombre d'immatriculations	nombre de radiations	solde* immatriculations-radiations	nombre d'emplois créés**	nombre d'emplois supprimés**	solde emplois créés-emplois supprimés**
production et commerce (hors alimentaire)	8	8	0	5	16	-11
production et commerce alimentaire	9	10	-1	1	1	0
construction	11	8	3			
services	19	32	-13	4	7	-3
activités non définies	0	1	-1		0	0
<b>total</b>	<b>47</b>	<b>59</b>	<b>-12</b>	<b>10</b>	<b>24</b>	<b>-14</b>

source : CCIRS (fichier RCS) et Chambre des Métiers

\* : Le solde présente le rapport entre le nombre d'immatriculations d'entreprises et le nombre de radiations enregistrées au registre du commerce et des sociétés et au répertoire des métiers, hors double immatriculation.

\*\* : Le nombre d'emplois salariés créés est une donnée déclarative et partielle

# Créations d'entreprises ex-nihilo\*

## bilan 2003

activité	nombre d'entreprises	emplois salariés créés **
production et commerce (hors alimentaire)	66	24
production et commerce alimentaire	28	8
construction	29	0
services	79	19
<b>total</b>	<b>202</b>	<b>51</b>

source : CCIRS (fichier RCS) et Chambre des Métiers

*\*Les créations ex-nihilo sont les entreprises supplémentaires nouvelles. En effet, dans le nombre de création d'entreprises, sont généralement comptées toutes celles qui changent soit de gérant, soit d'activité, etc. De même, le nombre de radiations ne signifie pas que toutes ont disparues, certaines sont reprises.*

*Chaque colonne représente les données des entreprises immatriculées auprès de l'une **ou** l'autre des Chambres (répertoire du commerce seulement, répertoire des métiers seulement) mais également les entreprises immatriculées auprès de l'une **et** l'autre des Chambres (les double-immatriculations ne sont comptabilisées qu'une seule fois).*

*\*\* : Le nombre d'emplois salariés créés est une donnée déclarative (données partielle)*

# Mouvements d'entreprises

## bilan 2003

activités	nombre d'immatriculations	nombre de radiations	solde *immatriculations-radiations	nombre d'emplois créés**	nombre d'emplois supprimés**	solde emplois créés-emplois supprimés**
production et commerce (hors alimentaire)	91	88	3	56	68	-12
production et commerce alimentaire	41	42	-1	16	18	-2
supermarchés, hypermarchés, magasins	0	1	-1	0	18	-18
construction	35	31	4	0	11	-11
services	123	113	10	86	141	-55
activités non définies	0	3	-3	0	0	0
<b>total</b>	<b>290</b>	<b>278</b>	<b>12</b>	<b>158</b>	<b>256</b>	<b>-98</b>

source : CCIRS (fichier RCS) et Chambre des Métiers

\* : Le solde présente le rapport entre le nombre d'immatriculations d'entreprises et le nombre de radiations enregistrées au registre du commerce et des sociétés et au répertoire des métiers, hors double immatriculation.

\*\* : Le nombre d'emplois salariés créés est une donnée déclarative et partielle

# Comparaison du Pays Rochefortais avec les autres territoires : territoires les plus proches

## Situation par rapport au Pays Rochefortais

	+ ou - 5 %
	+ ou - 5 à 10 %
	+ ou - 10 à 20 %

	Population active occupée** 1999	Emplois*** 1999	Part emplois dans industrie**** 1999	Demandeurs d'emploi totaux 30/09/2004	indicateur de chômage***** 30/09/2004	Evolution en point de indicateur de chômage au 30 septembre 2003-2004 (%)	Nombre total d'allocataires à bas revenus** 2003	Estimation de la part d'allocataires à bas revenus dans le total des ménages*****	Nombre d'allocataires du RMI 2003	Estimation de la part d'allocataires du RMI dans le total des ménages*****
<b>Pays Rochefortais</b>	<b>19 966</b>	<b>21 617</b>	<b>15,3</b>	<b>2 897</b>	<b>11,9</b>	<b>0,1</b>	<b>3 336</b>	<b>20,1</b>	<b>1 245</b>	<b>8,8</b>
<b>CA du Pays Royannais</b>	20 607	20 853	8,1	2 866	11,5	0,2	3 344	19,4	1 311	9,2
<b>CA du P. Châtell.</b>	20 005	22 616	33,0	2 311	9,9	-0,2	3 125	20,4	1 531	11,8
Pays du Bocage Bressuirais	20 603	21 087	33,5	994	4,1	-1,2	1 324	9,5	241	2,0
Pays de Haute-Saintonge	22 894	20 794	16,9	2 230	8,3	-0,1	2 725	16,6	897	6,4
Pays des Vals de Saintonge	17 965	15 840	15,4	1 913	9,1	0,8	2 326	17,4	861	7,6
Pays d'Aunis	19 981	12 687	21,7	2 392	10,3	-0,2	2 068	14,8	702	5,8
CA de La Rochelle	52 423	60 166	13,6	7 120	11,4	0,0	7 879	17,4	3 209	8,8

Source : INSEE (RP 1999), DRTEFP ( 2004), Caisses d'Allocations Familiales de Poitou-Charentes, ARCMSA de Poitou-Charentes ; traitements IAAT

\*la notion d'unité urbaine repose sur la continuité de l'habitat. Une unité urbaine est un ensemble d'une ou plusieurs communes dont le territoire est partiellement ou totalement couvert par une zone bâtie d'au moins 2 000 habitants. Dans cette zone bâtie

\*\* La population active occupée est la population ayant un emploi. Elle est recensée sur lieu de résidence.

\*\*\* l'indicateur "emploi" correspond au nombre d'emploi sur une commune. Il est recensé sur le lieu de travail.

\*\*\*\* cet indicateur représente le nombre d'emploi dans l'industrie rapporté au nombre d'emploi total. Il est recensé au lieu de travail.

\*\*\*\*\* l'indicateur de chômage est le même que celui utilisé sur l'écran 2

\*\*\*\*\*estimation obtenue en effectuant le rapport entre le nombre d'allocataires de bas revenus et celui de ménages de moins de 65 ans (INSEE 1999)

**Merci de votre attention**