

Tableau de bord de l'emploi du Pays Rochefortais

Sous-Préfecture de Rochefort – 10 avril 2006

Demandeurs d'emploi

	Effectif au 31 décembre 2005				Evolution au 31 décembre 2004-2005 (nombre)				Evolution au 31 décembre 2004-2005 (%)			
	total	jeunes	longue durée (sup 1 an)	femmes	total	jeunes	longue durée (sup 1 an)	femmes	total	jeunes	longue durée (sup 1 an)	femmes
Commune Tonnay-Charente	337	79	136	175	-4	6	4	12	-1,2	8,2	3,0	7,4
Rochefort	1 561	395	564	784	-62	5	14	-23	-3,8	1,3	2,5	-2,9
canton Rochefort Nord	381	63	134	203	-31	-28	5	-9	-7,5	-30,8	3,9	-4,2
canton St-Agnant	494	109	186	270	-31	-3	6	-19	-5,9	-2,7	3,3	-6,6
canton Tonnay-Charente*	566	137	218	296	8	10	13	28	1,4	7,9	6,3	10,4
Pays Rochefortais	3 002	704	1 102	1 553	-116	-16	38	-23	-3,7	-2,2	3,6	-1,5
Charente-Maritime	24 798	5 833	8 199	12 546	-1 327	-345	-45	-423	-5,1	-5,6	-0,5	-3,3
Poitou-Charentes	61 284	15 601	19 887	31 372	-1 967	-717	-264	-601	-3,1	-4,4	-1,3	-1,9
France	2 381 768	nd	727 567	1 145 064	-131 453	nd	-34 156	-52 172	-5,2	nd	-4,5	-4,4

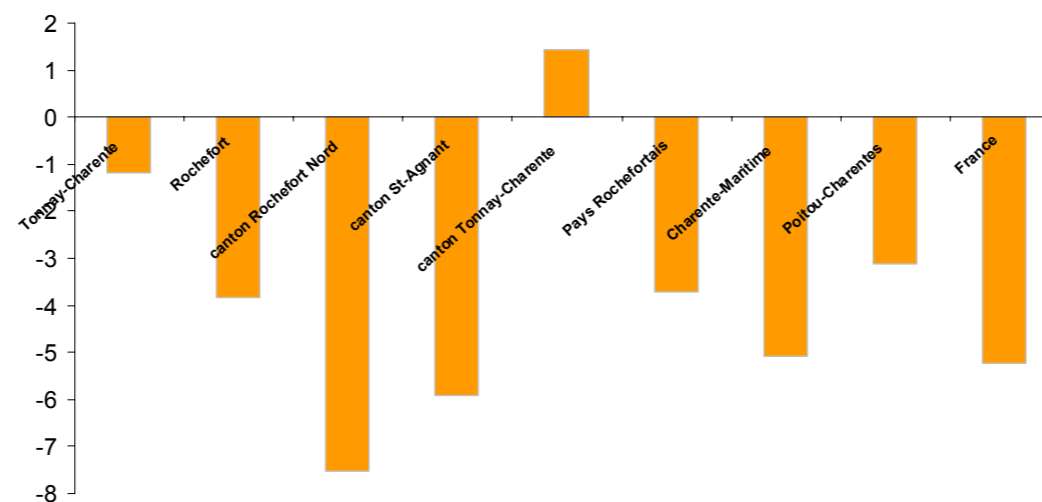
source : DRTEFP, 2004 et 2005 ; Traitements IAAT

*hors commune de Genouillé

Les demandeurs d'emploi sont les demandeurs d'emploi immédiatement disponibles à la recherche d'un CDI à temps plein (en données brutes).

Les jeunes sont des demandeurs d'emploi de moins de 26 ans. Cette donnée n'est pas disponible au niveau national.

**Evolution des demandeurs d'emploi
entre le 31 décembre 2004 et le 31 décembre 2005 (%)**



Niveau de formation des demandeurs d'emploi au 31 déc. 2005

	Effectif au 31 décembre 2005							
	total	Niveau Bac + 3 et plus	Niveau Bac + 2	Niveau Bac	Niveau CAP ou BEP	Niveau 3ème (BEPC)	sans formation	Non renseigné
Commune Tonnay-Charente	337	23	30	42	175	26	40	ND
Rochefort	1 561	72	137	273	754	126	193	6
canton Rochefort Nord	381	29	57	65	177	19	32	ND
canton St-Agnant	494	41	53	94	231	32	42	ND
canton Tonnay-Charente*	566	36	48	84	280	49	68	ND
Pays Rochefortais	3 002	178	295	516	1 442	226	335	10
Charente-Maritime	24 798	1 905	2 645	4 678	11 290	1 697	2 449	134
Poitou-Charentes	61 284	5 228	6 429	11 339	27 255	3 902	6 501	630

	Répartition au 31 décembre 2005							
	total	Niveau Bac + 3 et plus	Niveau Bac + 2	Niveau Bac	Niveau CAP ou BEP	Niveau 3ème (BEPC)	sans formation	Non renseigné
Commune Tonnay-Charente	100	6,8	8,9	12,5	51,9	7,7	11,9	0,3
Rochefort	100	4,6	8,8	17,5	48,3	8,1	12,4	0,4
canton Rochefort Nord	100	7,6	15,0	17,1	46,5	5,0	8,4	0,5
canton St-Agnant	100	8,3	10,7	19,0	46,8	6,5	8,5	0,2
canton Tonnay-Charente*	100	6,4	8,5	14,8	49,5	8,7	12,0	0,2
Pays Rochefortais	100	5,9	9,8	17,2	48,0	7,5	11,2	0,3
Charente-Maritime	100	7,7	10,7	18,9	45,5	6,8	9,9	0,5
Poitou-Charentes	100	8,5	10,5	18,5	44,5	6,4	10,6	1,0

source : DRTEFP, 2005 ; Traitements IAAT

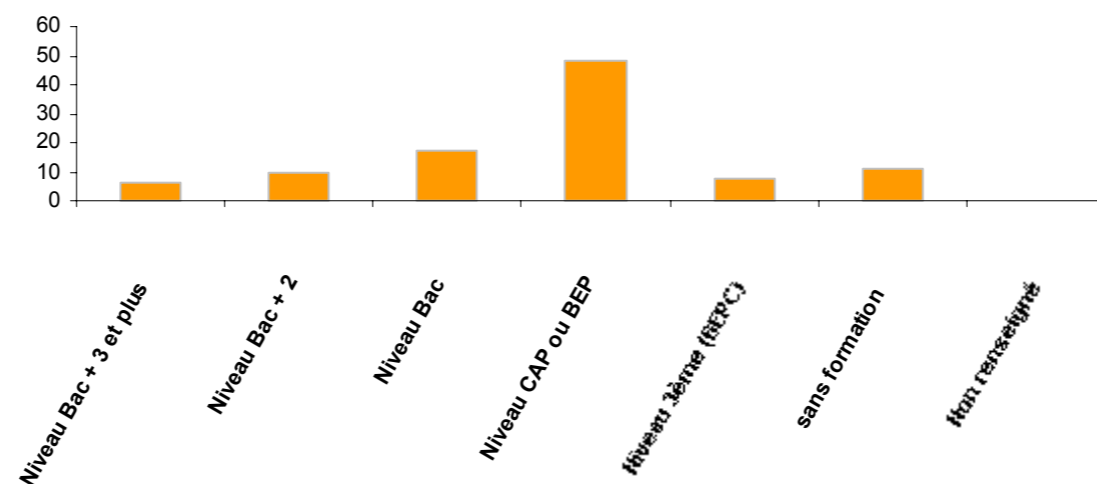
*hors commune de Genouillé

Les demandeurs d'emploi sont les demandeurs d'emploi immédiatement disponibles à la recherche d'un CDI à temps plein (en données brutes).

Les jeunes sont des demandeurs d'emploi de moins de 26 ans. Cette donnée n'est pas disponible au niveau national.

Niveau de formation des demandeurs d'emploi au 31 déc. 2005

Répartition des demandeurs d'emploi du Pays Rochefortais
par niveau de formation au 31 décembre 2005 (%)



source : DRTEFP, 2005 ; Traitements IAAT

*hors commune de Genouillé

Les demandeurs d'emploi sont les demandeurs d'emploi immédiatement disponibles à la recherche d'un CDI à temps plein (en données brutes).

Les jeunes sont des demandeurs d'emploi de moins de 26 ans. Cette donnée n'est pas disponible au niveau national.

Taux de chômage

	au 31 décembre 2005*	au 31 décembre 2004**
Charente-Maritime	10,7	11,3
Poitou-Charentes	9,1	9,5
France	9,5	10,0

source : DRTEFP-INSEE décembre 2005

* : données provisoires

** : données définitives

*Le **taux de chômage**, utilisé ici reprend la définition officielle du Ministère de l'emploi. pour en savoir plus sur le site Internet de l'INSEE : <http://www.insee.fr/fr/region/tabcomp/methotxchom.pdf>*

Indicateur de chômage

	au 31 décembre 2005	au 31 décembre 2004
Commune Tonnay-Charente	12,0	12,1
Rochefort	14,1	14,6
canton Rochefort Nord	10,2	11,0
canton St-Agnant	10,6	11,3
canton Tonnay-Charente*	11,5	11,3
Pays Rochefortais	12,3	12,8
Charente-Maritime	10,5	11,0
Poitou-Charentes	8,5	8,8
France	9,0	9,5

source : INSEE-DRTEFP, 2004 et 2005; traitements IAAT

*hors commune de Genouillé

Le taux de chômage n'étant pas calculé à l'échelle infra-départementale, le groupe de travail qui pilote le Tableau de bord de l'emploi du Pays Rochefortais a créé un indicateur à partir des données disponibles localement, c'est-à-dire :

$$\text{Indicateur de chômage} = \frac{\text{nombre de demandeurs d'emploi (31.12.05)**}}{\text{Population active totale (1999)}}$$

** les demandeurs d'emploi sont les demandeurs d'emploi immédiatement disponibles à la recherche d'un CDI à temps plein.

Données sociales :

Allocataires Bas revenu et RMI 2004 (CAF)

	2004					
	Nombre total d'allocataires à bas revenus** (CAF)	Nombre de ménages dont la personne de référence a moins de 65 ans, hors étudiants (INSEE 1999)	Estimation de la part d'allocataires à bas revenus dans le total des ménages hors étudiants*** (CAF)	Nombre d'allocataires du RMI (CAF)	Nombre de ménages dont la personne de référence a entre 25 et 59 ans (INSEE 1999)	Estimation de la part d'allocataires du RMI 2004 dans les ménages de 25-59 ans****
Commune Tonnay-Charente	283	1 788	15,8	111	1 556	7,1
Rochefort	2 288	7 943	28,8	898	6 889	13,0
Canton Rochefort Nord	296	2 406	12,3	117	2 051	5,7
Canton St-Agnant	363	2 984	12,2	106	2 598	4,1
Canton Tonnay-Charente*	501	3 020	16,6	191	2 647	7,2
Pays Rochefortais	3 432	16 353	21,0	1 310	14 185	9,2
Charente-Maritime	28 839	153 868	18,7	10 926	132 613	8,2
Poitou-Charentes	75 793	452 541	16,7	27 333	393 207	7,0
France	NR	NR	NR	1 061 005	14 860 829	7,1

source : Caisses d'Allocations Familiales de Poitou-Charentes

* ce canton comprend la commune de Genouillé, absente du Pays Rochefortais et de la Communauté d'agglomération du Pays Rochefortais.

** il s'agit du nombre d'allocataires de la CAF, hors étudiant et population de plus de 65 ans, ayant perçu au moins une prestation mensuelle CAF et dont les revenus avant impôts sont inférieurs au seuil de "bas revenu par unité de consommation" défini par l'INSEE.

En 2004, le seuil de bas revenu est de 734,99 euros

(Tous les calculs concernant les revenus se font à partir de données mensualisées).

*** estimation obtenue en effectuant le rapport entre le nombre d'allocataires de bas revenus et celui de ménages, hors étudiants, de moins de 65 ans (INSEE 1999)

**** estimation obtenue en effectuant le rapport entre le nombre d'allocataires du RMI et celui de ménages de 25 à 59 ans (INSEE 1999)

Données sociales

Allocataires RMI 2004 (CAF & MSA)

	2004			
	Nombre d'allocataires du RMI (CAF + MSA)	Part des allocataires dépendant de la MSA dans l'ensemble des allocataires du RMI (CAF+ MSA)	Nombre de ménages dont la personne de référence a entre 25 et 59 ans (INSEE 1999)	Estimation de la part d'allocataires du RMI 2004 dans les ménages de 25-59 ans**
Commune Tonnay-Charente	115	3,5	1 556	7,4
Rochefort	916	2,0	6 889	13,3
Canton Rochefort Nord	126	7,1	2 051	6,1
Canton St-Agnant	110	3,6	2 598	4,2
Canton Tonnay-Charente*	201	5,0	2 647	7,6
Pays Rochefortais	1 351	3,0	14 185	9,5
Charente-Maritime	11 619	6,0	132 613	8,8
Poitou-Charentes	28 794	5,1	393 207	7,3
France	NR	NR	14 860 829	NR

source : Caisses d'Allocations Familiales de Poitou-Charentes, ARCMSA de Poitou-Charentes

* ce canton comprend la commune de Genouillé, absente du Pays Rochefortais et de la Communauté d'agglomération du Pays Rochefortais.

** estimation obtenue en effectuant le rapport entre le nombre d'allocataires du RMI (CAF + MSA) et celui de ménages de 25 à 59 ans (INSEE 1999)

Allocataires RMI au 28 février 2006

Le Pays Rochefortais* compte 1386 allocataires dont

- 1346 au titre de la CAF
- 40 au titre de la MSA

** périmètre du syndicat mixte*

(source : Conseil général de Charente-Maritime)

Métiers où les offres d'emploi sont les plus nombreuses

Pays Rochefortais

L'ensemble des offres par métier surligné représente 76 % des offres d'emploi enregistrées au 2e semestre 2005.

	2e semestre 2005				2e semestre 2004				Evolution (nombre)	Evolution (%)
	Total des offres	emploi durable	emploi temporaire	emploi occasionnel	Total des offres	emploi durable	emploi temporaire	emploi occasionnel		
Pers. Services aux personnes et à la collectivité	196	68	123	5	138	50	76	12	58	42,0
Pers. BTP et extraction	160	45	114	1	84	24	48	12	76	90,5
Pers. Distribution et de la vente	135	82	48	5	150	111	32	7	-15	-10,0
Pers. Services adm. et commerciaux	124	34	88	2	54	25	27	2	70	129,6
Pers. de la Méca., électricité, électronique	115	21	93	1	107	39	62	6	8	7,5
Pers. Industrie hôtelière	92	45	40	7	85	41	41	3	7	8,2
Pers. Transport et logistique	70	21	44	5	64	41	21	2	6	9,4
Prof. Intervention soc., Dév. local et de l'emploi	59	31	25	3	31	21	8	2	28	90,3
Pers. Type artisanal	53	16	37	0	66	16	47	3	-13	-19,7
Pers. Agriculture et pêche	35	7	28	0	55	2	43	10	-20	-36,4
Ag. maîtrise, techn., cadres techn. hors industries	30	23	7	0	20	7	13	0	10	50,0
Profes. Santé (paramédicales)	21	14	7	0	21	11	10	0	0	0,0
Techniciens industriels	19	9	10	0	15	8	7	0	4	26,7
Cadres adm. et prof. de l'info. et de la com.	16	9	7	0	17	11	6	0	-1	-5,9
Pers. Industries de process	14	9	3	2	5	0	5	0	9	180,0
Prof. Arts et du spectacle	11	6	5	0	9	6	1	2	2	22,2
Cadres commerciaux	7	6	1	0	21	15	5	1	-14	-66,7
Cadres techniques de l'industrie	7	3	4	0	4	3	1	0	3	75,0
Prof. Formation initiale et de la formation continue	5	3	2	0	26	6	5	15	-21	-80,8
Pers. Autres industries	2	0	2	0	3	1	2	0	-1	-33,3
Prof. Santé (médicales)	1	1	0	0	0	0	0	0	1	
Maîtrise industrielle	0	0	0	0	1	1	0	0	-1	-100,0
Total des offres (métiers)	1172	453	688	31	976	439	460	77	196	20,1

source DRTEFP-ANPE, 2e semestre 2004 et 2005, traitements IAAT

Les offres sont classées selon la durée de l'offre d'emploi :

- . plus de 6 mois pour un emploi durable
- . de 1 à 6 mois pour un emploi temporaire
- . de moins d'un mois pour un emploi occasionnel (saisonnier).

Détail des métiers où les offres d'emploi sont les plus nombreuses (au moins 20 offres enregistrées)

Pays Rochefortais

L'ensemble des offres par métier surligné représente 76 % des offres d'emploi enregistrées au 2e semestre 2005.

	Total des offres 2e semestre 2005	Total des offres 2e semestre 2004	Evolution (nombre)	Evolution (%)
Pers. Services aux personnes et à la collectivité	196	138	58	42,0
Services aux personnes	139	71	68	95,8
Services aux entreprises et aux collectivités	35	60	-25	-41,7
Securite publique	22	7	15	214,3
Pers. BTP et extraction	160	84	76	90,5
Personnel du second œuvre	81	40	41	102,5
Personnel du gros œuvre et des travaux publics	79	44	35	79,5
Pers. Distribution et de la vente	135	150	-15	-10,0
Personnel de la vente	87	81	6	7,4
Personnel des forces de vente	27	34	-7	-20,6
Personnel de la distribution	21	35	-14	-40,0
Pers. Services adm. et commerciaux	124	54	70	129,6
Services administratifs	113	53	60	113,2
Pers. de la Méca., électricité, électronique	115	107	8	7,5
Construction mécanique et du travail des métaux	73	77	-4	-5,2
Personnel d'entretien, maintenance	37	27	10	37,0
Pers. Industrie hôtelière	92	85	7	8,2
Personnel de la restauration	84	74	10	13,5
Pers. Transport et logistique	70	64	6	9,4
Conducteurs d'engins de transport terrestre	41	35	6	17,1
Professionnels de l'intervention sociale et culturelle	57	29	28	96,6
Personnel du travail artisanal des matériaux	38	48	-10	-20,8
Personnel de la production agricole	26	55	-29	-52,7
Agents de maîtrise, techniciens et ingénieurs du bâtiment, des travaux p	26	16	10	62,5
Total des offres (métiers)	1172	976	196	20,1

source DRTEFP-ANPE, 2e semestre 2004 et 2005, traitements IAAT

Métiers sous tension

2e semestre 2005

Pays Rochefortais

Agent administratif des services au public
Animateur généraliste de loisirs
Conducteur de transport de marchandises (réseau routier)
Employé polyvalent de restauration
Monteur plaquiste en agencements
Opérateur-règleur sur machine-outil
Ouvrier de la maçonnerie
Réalisateur d'ouvrages en bois et matériaux associés
Télévendeur

Charente-Maritime

Aide agricole saisonnier
Arboriculteur-viticulteur
Nettoyeur de locaux et de surfaces
Ouvrier de la maçonnerie
Serveur en restauration
Télévendeur

Poitou-Charentes

Aide agricole saisonnier
Arboriculteur-viticulteur
Employé de libre-service
Nettoyeur de locaux et de surfaces
Ouvrier de la maçonnerie
Serveur en restauration
Télévendeur

source : DRTEFP-ANPE, traitements DDTEFP-IAAT

Les métiers retenus sont les métiers qui remplissent les 2 conditions suivantes :

. le ratio Offres d'emploi enregistrées /Demandes d'emploi enregistrées est supérieur à 0,66

. le nombre d'offres pour chaque métier représente 1,5 % du nombre total d'offres enregistrées sur l'espace d'analyse.

(soit pour le 2e semestre 2005, au moins 18 offres pour le Pays Rochefortais, 223 pour la Charente-Maritime et 635 pour le Poitou-Ch).

La méthode utilisée s'est inspirée des travaux effectués au plan national et régional.

Le ratio Offre/Demande détermine le potentiel de recrutement des entreprises. Le seuil retenu (0,66) est défini dans le cadre des travaux de la DR ANPE de Pays de la Loire, au delà duquel les métiers sont dits de très tendus à sensibles. Lorsque le ratio est de 0,66, il faut lire :

pour 66 offres on compte 100 demandes. Plus le ratio est élevé, plus le métier est tendu.

Les métiers sont présentés par ordre alphabétique.

Créations d'entreprises ex-nihilo*

du 1er décembre 2005 au 28 février 2006

activités	sous-activités	Nombre d'entreprises	Emplois salariés créés**
production et commerce alimentaire	alimentation (autre que viande)	2	0
	pêche	1	0
	commerce de détail de poissons et crustacés et mollusques	1	0
	viande	1	0
production et commerce (hors alimentaire)	commerce de détail (habillement, chaussure)	3	3
	commerce de détail (décoration intérieure)	1	0
	commerce de détail sur éventaires et marchés	1	0
	mécanique générale	1	5
	commerce de véhicule automobile	1	0
	commerce de gros (matériel électrique)	1	1
	travail des métaux	1	0
	cuir	1	0
	fabrication articles divers	1	0
construction	aménagement, finition	4	0
	maçonnerie	3	0
	menuiserie, serrurerie	2	0
	couverture, plomberie, chauffage	1	0
	installation électrique	1	0
services	services aux entreprises	2	2
	pompes funèbres	2	1
	commerce de détail de fleurs, accessoire de la culture florale	2	0
	réparations	2	0
	services	2	0
	restaurant	1	0
	activités du spectacle	1	0
	location de meubles	1	0
	agence immobilière	1	0
	conseil en gestion	1	0
	enquêtes commerciales, industrielles, privées	1	0
	maîtrise d'œuvre bâtiment	1	1
	autres services	1	0
Total		45	13

Source : CCIRS (fichier RCS) et Chambre des métiers

*Les créations ex-nihilo sont les entreprises supplémentaires nouvelles. En effet, dans le nombre de création d'entreprises, sont généralement comptées toutes celles qui changent soit de gérant, soit d'activité, etc. De même, le nombre de radiations ne signifie pas que toutes ont disparues, certaines sont reprises. Chaque colonne représente les données des entreprises immatriculées auprès de l'une ou l'autre des Chambres (répertoire du commerce seulement, répertoire des métiers seulement) mais également les entreprises immatriculées auprès de l'une et l'autre des Chambres (les double-immatriculations ne sont comptabilisées qu'une seule fois).

** : Le nombre d'emplois salariés créés est une donnée déclarative et partielle hors Chambre des Métiers

Mouvements d'entreprises

du 1er décembre 2005 au 28 février 2006

Activités	Nombre d'immatriculations	Nombre de radiations	Solde* immatriculations-radiations	Nombre d'emplois créés**	Nombre d'emplois supprimés**	Solde emploi créés-emplois supprimés**
Production et commerce alimentaire	9	11	-2	0	8	-8
Production et commerce (hors alimentaire)	18	25	-7	66	62	4
Construction	11	8	3	0	0	0
Services	29	33	-4	15	18	-3
Supermarchés, hypermarchés, magasin	1	0	1	0	0	0
Total	68	77	-9	81	88	-7

source : CCIRS (fichier RCS) et Chambre des Métiers

* : Le solde présente le rapport entre le nombre d'immatriculations d'entreprises et le nombre de radiations d'entreprises enregistrées au registre du commerce et des sociétés et au répertoire des métiers, hors double immatriculation.

** : Le nombre d'emplois salariés créés ou supprimés est une donnée déclarative et partielle hors Chambre des Métiers

Projets de création ou de développement au 10 avril 2006

	activité	emplois existants	emplois créés dans le trimestre précédent	emplois prévus dans un délai de 2 ans max.	
Entreprises	Gallet Nacre	taille et production de nacre	4	2	
	Cosmalia	produits cosmétiques, parfums	7	10	
	Initiative Décoration	peinture et enduits décoratifs	61	?	
	SARL Préservation des Bois	traitement autoclave de bois	2	0	2
	Métal Chrome	traitement métaux	70		20
	Philéas	fabrication bateaux	15	4	?
	JPF composites	fabrication polyester	7		3
	MALICHAUD	aéronautique	126		20 à 30
	Les Couleurs du Temps	arts créatifs	38		?
	Vivétudes	service aux particuliers	1	1	?
	Sud Ouest Fleurs	fabrication de fleurs artificielles	10	0	5 minimum
	JFD entreprise adaptée	entreprise adaptée diverses activités	0	0	7 minimum
	Kristal Traitement				1
	AFT IFTIM	centre de formation conduite routier poids lourd			5 à 6
	Activités	Santé			?
hôtellerie-commerce				30	
bâtiment				?	
	total (environ)		341	5	110

source : CCIRS, CAPR

Créations d'entreprises ex-nihilo*

bilan 2005

activité	nombre d'entreprises	emplois salariés créés ***
Production et commerce alimentaire	21	1
<i>dont saisonnier **</i>	2	0
Production et commerce (hors alimentaire)	86	32
<i>dont saisonnier **</i>	11	0
Construction	50	7
Services	93	18
<i>dont saisonnier **</i>	8	6
total	263	58

source : CCIRS (fichier RCS) et Chambre des Métiers

*Les créations ex-nihilo sont les entreprises supplémentaires nouvelles. En effet, dans le nombre de création d'entreprises, sont généralement comptées toutes celles qui changent soit de gérant, soit d'activité, etc. De même, le nombre de radiations ne signifie pas que toutes ont disparues, certaines sont reprises.

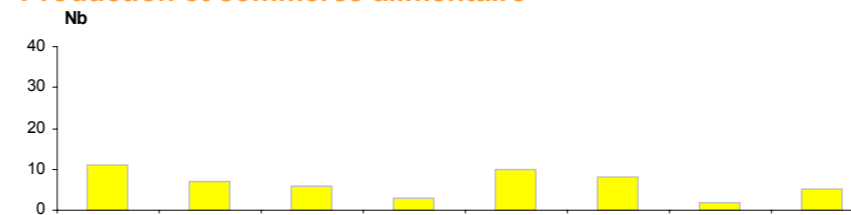
Chaque colonne représente les données des entreprises immatriculées auprès de l'une ou l'autre des Chambres (répertoire du commerce seulement, répertoire des métiers seulement) mais également les entreprises immatriculées auprès de l'une et l'autre des Chambres (les double-immatriculations ne sont comptabilisées qu'une seule fois).

** : hors Chambre des Métiers

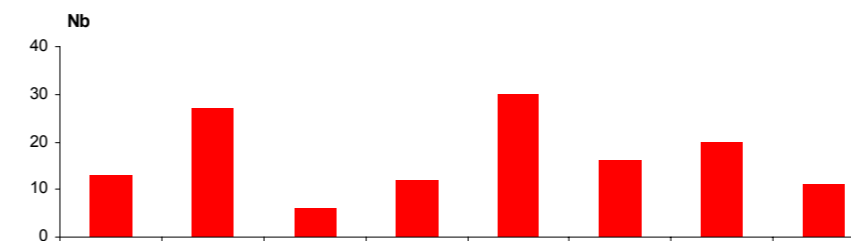
*** : Le nombre d'emplois salariés créés est une donnée déclarative (donnée partielle).
hors Chambre des Métiers

Évolution du nombre de créations d'entreprises ex-nihilo

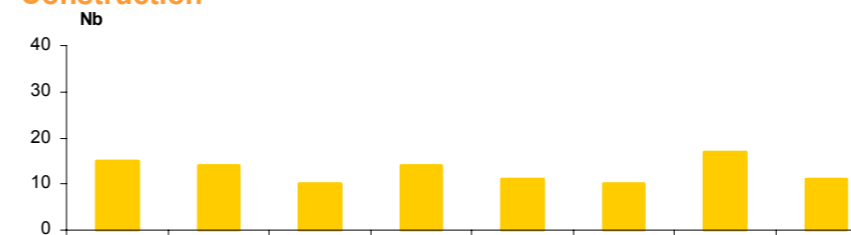
Production et commerce alimentaire



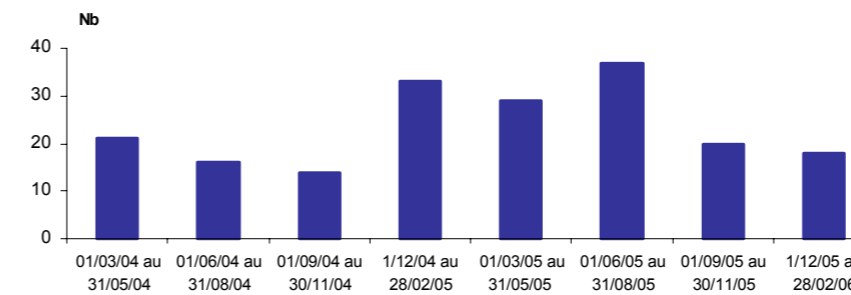
Production et commerce hors alimentaire



Construction



Services



Mouvements d'entreprises

bilan 2005

activités	nombre d'immatriculations	nombre de radiations	solde * immatriculations- radiations	nombre d'emplois** créés	nombre d'emplois** supprimés	solde emplois** créés- emplois supprimés
production et commerce alimentaire	42	39	3	2	9	-7
production et commerce (hors alimentaire)	108	78	30	100	114	-14
construction	58	42	16	11	34	-23
supermarchés, hypermarchés, magasins	2	1	1	0	0	0
services	144	105	39	127	156	-29
total	354	265	89	240	313	-73

source : CCIRS (fichier RCS) et Chambre des Métiers

* : Le solde présente le rapport entre le nombre d'immatriculations d'entreprises et le nombre de radiations d'entreprises enregistrées au registre du commerce et des sociétés et au répertoire des métiers, hors double immatriculation.

** : Le nombre d'emplois salariés créés ou supprimés est une donnée déclarative et partielle

Stocks d'entreprises au 31 déc. 2004 et au 31 déc. 2005

	au 31/12/2005	au 31/12/2004
production et commerce alimentaire	255	256
production et commerce (hors alimentaire)	617	579
construction	369	355
services	925	889
supermarchés, hypermarchés, magasins	13	15
Total	2 179	2 094

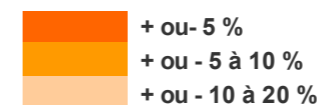
source : CCIRS (fichier RCS) et Chambre des Métiers

Taux de survie à 3 ans des entreprises entreprises créées en 2002

	Nombre d'immatriculations* en 2002	Taux de survie au 31/12/05 à 3 ans
production et commerce alimentaire	43	48,8
production et commerce (hors alimentaire)	75	68,0
construction	35	60,0
supermarchés, hypermarchés, magasins	1	0,0
services	113	61,9
Total	267	61,0

source : CCIRS (fichier RCS) et Chambre des Métiers

Comparaison du Pays Rochefortais avec les autres territoires : territoires les plus proches



	Population active occupée (1) 1999	Emplois total (2) 1999	Emploi salarié total en 2004 (4)	Part de l'emploi salarié dans l'industrie (4) 2004	Evolution de la part de l'emploi salarié (4) dans l'industrie entre 1994 et 2004 (en pts)
Pays Rochefortais	19 966	21 617	11 932	23,4	-9,2
CA Pays Rochefortais	18 291	20 915	11 636	23,0	-9,7
CA Pays Royannais	20 607	20 853	12 158	11,1	-1,4
CA Pays Châtelleraudais	20 005	22 616	16 528	45,2	-5,6
Haute-Saintonge	22 894	20 794	9 106	28,7	-3,5
Bocage Bressuirais	21 612	22 281	16 131	52,5	0,2
Aunis	19 981	12 687	6 789	31,3	-6,6
Vals de Saintonge	17 965	15 840	7 174	28,6	-2,1
CA La Rochelle	52 423	60 166	43 788	18,2	-2,5

(1) Source INSEE : La population active occupée est la population ayant un emploi. Elle est recensée sur lieu de résidence.

(2) Source INSEE : l'indicateur "emploi total" correspond au nombre d'emploi total salarié et non salarié sur une commune. Il est recensé sur le lieu de travail

(4) Source unedic-assedic, fichier de la statistique annuelle des établissements affiliés : cet indicateur représente le nombre d'emploi salarié industriel dans l'emploi salarié total.

	Demandeurs d'emploi totaux 31/12/05	Indicateur de chômage (5) 31/12/05	Evolution de l'indicateur de chômage entre le 31/12/05 et le 31/12/04 (en pts)	Nombre total d'allocataires à bas revenus (6) 2004	Estimation de la part d'allocataires à bas revenus 2004 dans les ménages hors étudiants (8)	Nombre d'allocataires du RMI 2004	Estimation de la part d'allocataires du RMI 2004 dans ménages 25-59 ans (9)
Pays Rochefortais	3 002	12,3	0,5	3 432	21,0	1 310	9,2
CA Pays Rochefortais	2 793	12,5	0,4	3 260	21,6	1 254	9,6
CA Pays Royannais	3 111	12,5	0,6	3 567	20,8	1 405	9,9
CA Pays Châtelleraudais	2 589	11,1	-1,0	3 318	22,1	1 678	12,9
Haute-Saintonge	2 367	8,9	0,0	2 806	17,2	901	6,5
Bocage Bressuirais	1 145	5,1	-1,0	1 450	10,6	255	2,1
Aunis	2 333	10,0	0,8	2 168	15,6	753	6,2
Vals de Saintonge	1 881	8,9	0,2	2 460	18,5	914	8,0
CA La Rochelle	6 855	11,0	0,9	8 390	20,1	3 359	9,2

(5) l'indicateur de chômage est le même que celui utilisé sur l'écran 2. Source : DRTEFP 2005 et INSEE 1999.

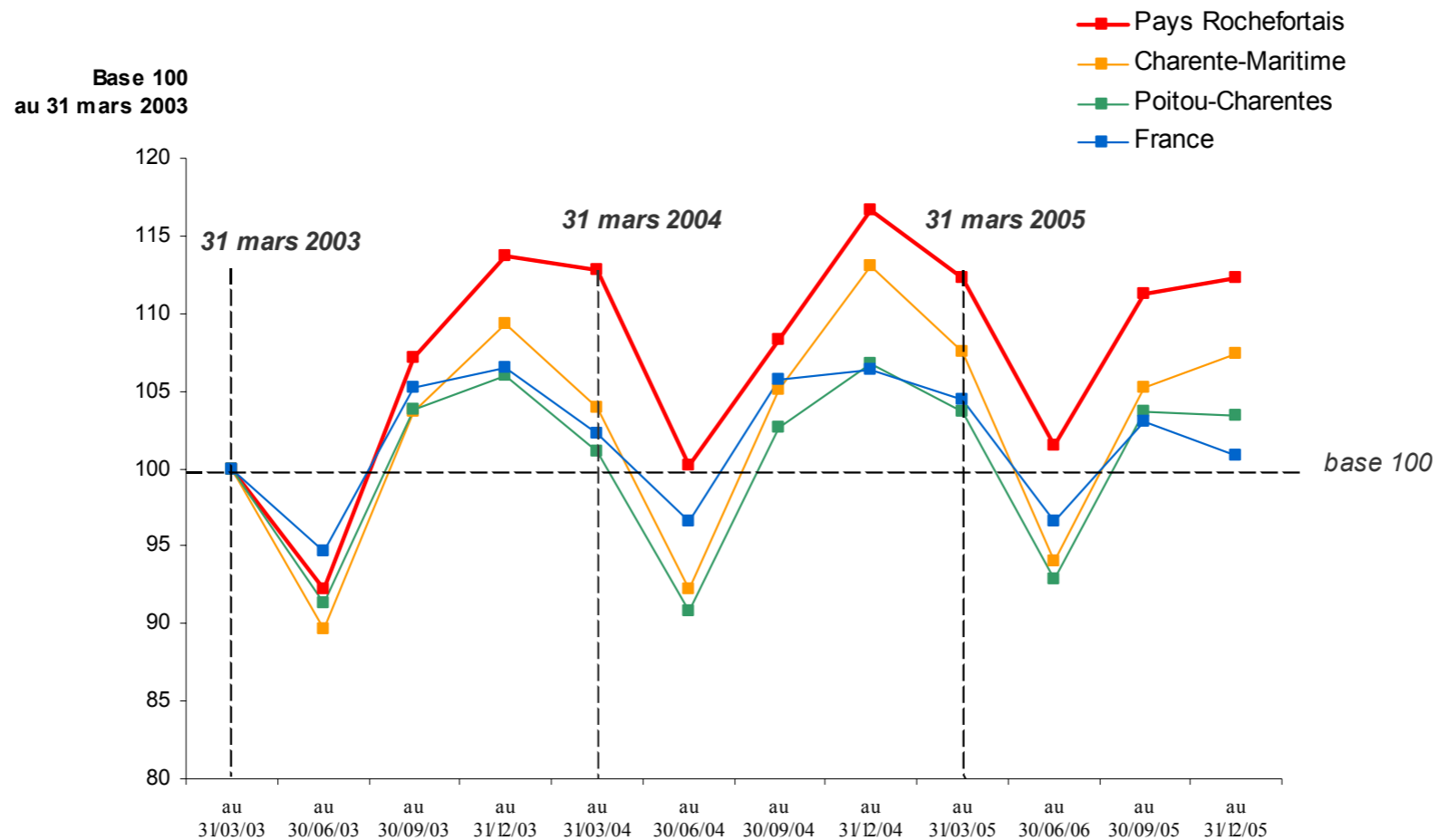
(6) il s'agit du nombre d'allocataires de la CAF, hors étudiant et population de plus de 65 ans, ayant perçu au moins une prestation mensuelle CAF et dont les revenus avant impôts sont inférieurs au seuil de "bas revenu par unité de consommation" défini par l'INSEE.

(8) estimation obtenue en effectuant le rapport entre le nombre d'allocataires de la CAF (2004) et celui de ménages, hors étudiants, de moins de 65 ans (INSEE 1999)

(9) estimation obtenue en effectuant le rapport entre le nombre d'allocataires de la CAF (2004) et celui de ménages de moins de 25-59 ans (INSEE 1999)

Évolution du nombre de demandeurs d'emploi*

Mars 2003 à Décembre 2005



Source : DRTEFP, 2003,2004, 2005

* : Les demandeurs d'emploi sont les demandeurs d'emploi immédiatement disponibles à la recherche d'un CDI à temps plein