

# Tableau de bord de l'emploi du Pays Rochefortais

*Sous-Préfecture de Rochefort – 30 septembre 2005*

# Demandeurs d'emploi

	Effectif au 30 juin 2005				Evolution au 30 juin 2004-2005 (nombre)				Evolution au 30 juin 2004-2005 (%)			
	total	jeunes	longue durée (sup 1 an)	femmes	total	jeunes	longue durée (sup 1 an)	femmes	total	jeunes	longue durée (sup 1 an)	femmes
<b>Commune Tonnay-Charente</b>	303	60	123	147	20	1	20	10	7,1	1,7	19,4	7,3
<b>Rochefort</b>	1 386	305	499	696	-26	10	18	-17	-1,8	3,4	3,7	-2,4
<b>canton Rochefort Nord</b>	348	54	121	180	-21	8	-6	-1	-5,7	17,4	-4,7	-0,6
<b>canton St-Agnant</b>	464	74	170	252	22	4	37	13	5,0	5,7	27,8	5,4
<b>canton Tonnay-Charente*</b>	514	101	196	262	57	8	31	28	12,5	8,6	18,8	12,0
<b>Pays Rochefortais</b>	<b>2 712</b>	<b>534</b>	<b>986</b>	<b>1 390</b>	<b>32</b>	<b>30</b>	<b>80</b>	<b>23</b>	<b>1,2</b>	<b>6,0</b>	<b>8,8</b>	<b>1,7</b>
<b>Charente-Maritime</b>	21 733	4 156	7 563	11 103	419	97	599	110	2,0	2,4	8,6	1,0
<b>Poitou-Charentes</b>	55 043	11 763	18 565	28 855	1 233	556	1 209	619	2,3	5,0	7,0	2,2
<b>France</b>	2 281 983	NR	727 832	1 109 797	183	NR	37 866	2 909	0,0	NR	5,5	0,3

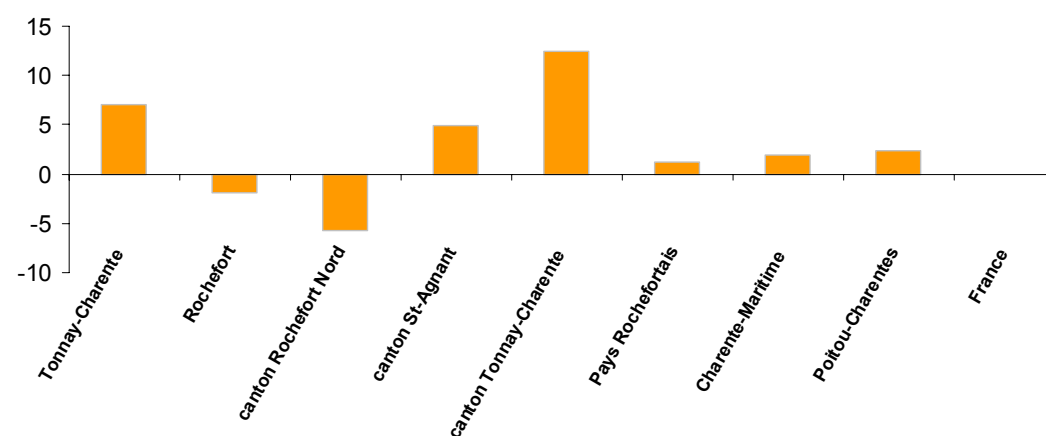
source : DRTEFP, 2004 et 2005 ; traitements IAAT

\*hors commune de Genouillé

Les demandeurs d'emploi sont les demandeurs d'emploi immédiatement disponibles à la recherche d'un CDI à temps plein (en données brutes).

Les jeunes sont des demandeurs d'emploi de moins de 26 ans. Cette donnée n'est pas disponible au niveau national.

**Evolution des demandeurs d'emploi  
entre le 30 juin 2004 et le 30 juin 2005 (%)**



## Taux de chômage

	au 30 juin 2005*	au 30 juin 2004**
<b>Charente-Maritime</b>	11,1	11,1
<b>Poitou-Charentes</b>	9,4	9,3
<b>France</b>	10,1	10,0

source : DRTEFP-INSEE juin 2005

\* : données provisoires

\*\* : données définitives

*Le **taux de chômage**, utilisé ici reprend la définition officielle du Ministère de l'emploi. pour en savoir plus sur le site Internet de l'INSEE : <http://www.insee.fr/fr/region/tabcomp/methotxchom.pdf>*

## Indicateur de chômage

	au 30 juin 2005	au 30 juin 2004
<b>Commune Tonny-Charente</b>	10,8	10,1
<b>Rochefort</b>	12,5	12,7
<b>canton Rochefort Nord</b>	9,3	9,9
<b>canton St-Agnant</b>	10,0	9,5
<b>canton Tonny-Charente*</b>	10,5	9,3
<b>Pays Rochefortais</b>	11,1	11,0
<b>Charente-Maritime</b>	9,2	9,0
<b>Poitou-Charentes</b>	7,7	7,5
<b>France</b>	8,6	8,6

source : INSEE-DRTEFP, 2004 et 2005; traitements IAAT

\*hors commune de Genouillé

Le taux de chômage n'étant pas calculé à l'échelle infra-départementale, le groupe de travail qui pilote le Tableau de bord de l'emploi du Pays Rochefortais a créé un indicateur à partir des données disponibles localement, c'est-à-dire :

$$\text{Indicateur de chômage} = \frac{\text{nombre de demandeurs d'emploi (30.06.05)**}}{\text{Population active totale (1999)}}$$

\*\* les demandeurs d'emploi sont les demandeurs d'emploi immédiatement disponibles à la recherche d'un CDI à temps plein.

# Données sociales

## 2003

	2003			
	Nombre total d'allocataires à bas revenus** (CAF)	Nombre de ménages dont la personne de référence a moins de 65 ans (INSEE 1999)	Estimation de la part d'allocataires à bas revenus dans le total des ménages*** (CAF)	Nombre d'allocataires du RMI (CAF)
<b>Commune Tonnay-Charente</b>	296	1 789	16,5	106
<b>Rochefort</b>	2 232	8 142	27,4	861
<b>Canton Rochefort Nord</b>	272	2 413	11,3	106
<b>Canton St-Agnant</b>	343	2 984	11,5	101
<b>Canton Tonnay-Charente*</b>	503	3 024	16,6	184
<b>Pays Rochefortais</b>	3 336	16 563	20,1	1 245
<b>Charente-Maritime</b>	27 498	158 323	17,4	10 422
<b>Poitou-Charentes</b>	72 095	471 524	15,3	25 733
<b>France</b>	NR	17 381 915	NR	975 272

sources : Caisses d'Allocations Familiales de Poitou-Charentes

\*ce canton comprend la commune de Genouillé, absente du Pays Rochefortais et de la Communauté d'agglomération du Pays Rochefortais.

\*\* il s'agit du nombre d'allocataires de la CAF, hors étudiant et population de plus de 65 ans, ayant perçu au moins une prestation mensuelle CAF et dont les revenus avant impôts sont inférieurs au seuil de "bas revenu par unité de consommation" défini par l'INSEE. (Tous les calculs concernant les revenus se font à partir de données mensualisées).

\*\*\* estimation obtenue en effectuant le rapport entre le nombre d'allocataires de bas revenus de la CAF et celui de ménages de moins de 65 ans (INSEE 1999)

# Métiers où les offres d'emploi sont les plus nombreuses

## Pays Rochefortais

L'ensemble des offres par métier surligné représente 75 % des offres d'emploi enregistrées au 1er semestre 2005

	1e semestre 2005				1e semestre 2004				Evolution (nombre)	Evolution (%)
	Total des offres	emploi durable	emploi temporaire	emploi occasionnel	Total des offres	emploi durable	emploi temporaire	emploi occasionnel		
Pers. BTP et extraction	203	40	153	10	116	25	73	18	87	75,0
Pers. Industrie hôtelière	202	68	132	2	163	55	105	3	39	23,9
Pers. Services aux personnes et à la collectivité	183	48	131	4	163	34	118	11	20	12,3
Pers. Distribution et de la vente	182	102	73	7	330	117	77	136	-148	-44,8
Pers. de la Méca., électricité, électronique	112	40	68	4	116	37	74	5	-4	-3,4
Pers. Services adm. et commerciaux	97	47	50	0	74	20	50	4	23	31,1
Pers. Transport et logistique	85	18	62	5	69	14	41	14	16	23,2
Prof. Intervention soc., Dév. local et de l'emploi	63	23	38	2	45	14	24	7	18	40,0
Pers. Type artisanal	44	16	25	3	69	17	51	1	-25	-36,2
Pers. Agriculture et pêche	40	8	28	4	44	12	28	4	-4	-9,1
Profes. Santé (paramédicales)	37	27	9	1	27	16	10	1	10	37,0
Techniciens industriels	31	9	22	0	27	19	7	1	4	14,8
Ag. maîtrise, techn., cadres techn. hors industries	23	13	10	0	12	5	7	0	11	91,7
Cadres commerciaux	19	15	4	0	16	11	5	0	3	18,8
Cadres techniques de l'industrie	17	10	7	0	11	4	7	0	6	54,5
Pers. Industries de process	16	11	4	1	1	1	0	0	15	1500,0
Cadres adm. et prof. de l'info. et de la com.	15	9	6	0	11	4	6	1	4	36,4
Prof. Formation initiale et de la formation continue	14	2	6	6	10	4	4	2	4	40,0
Prof. Arts et du spectacle	10	5	4	1	7	0	3	4	3	42,9
Pers. Autres industries	6	3	3	0	1	0	1	0	5	500,0
Prof. Santé (médicales)	1	1	0	0	1	1	0	0	0	0,0
Maîtrise industrielle	1	1	0	0	1	0	1	0	0	0,0
<b>Total des offres (métiers)</b>	<b>1401</b>	<b>516</b>	<b>835</b>	<b>50</b>	<b>1314</b>	<b>410</b>	<b>692</b>	<b>212</b>	<b>87</b>	<b>6,6</b>

source DRTEFP-ANPE, 1er semestre 2004 et 2005, traitements IAAT

Les offres sont classées selon la durée de l'offre d'emploi :

- . plus de 6 mois pour un emploi durable
- . de 1 à 6 mois pour un emploi temporaire
- . de moins d'un mois pour un emploi occasionnel (saisonnier).

## Détail des métiers où les offres d'emploi sont les plus nombreuses (au moins 20 offres enregistrées)

### Pays Rochefortais

L'ensemble des offres par métier surligné représente 75 % des offres d'emploi enregistrées au 1er semestre 2005.

	Total des offres 1e semestre 2005	Total des offres 1e semestre 2004	Evolution (nombre)	Evolution (%)
<b>Pers. BTP et extraction</b>	<b>203</b>	<b>116</b>	<b>87</b>	<b>75,0</b>
Pers. du gros œuvre et des travaux publics	105	53	52	98,1
Pers. du second œuvre	98	63	35	55,6
<b>Pers. Industrie hôtelière</b>	<b>202</b>	<b>163</b>	<b>39</b>	<b>23,9</b>
Pers. de la restauration	186	149	37	24,8
<b>Pers. Services aux personnes et à la collectivité</b>	<b>183</b>	<b>163</b>	<b>20</b>	<b>12,3</b>
Services aux personnes	113	117	-4	-3,4
Services aux entreprises et aux collectivités	64	42	22	52,4
<b>Pers. Distribution et de la vente</b>	<b>182</b>	<b>330</b>	<b>-148</b>	<b>-44,8</b>
Pers. de la vente	102	117	-15	-12,8
Pers. de la distribution	42	195	-153	-78,5
Pers. des forces de vente	38	18	20	111,1
<b>Pers. de la Méca., électricité, électronique</b>	<b>112</b>	<b>116</b>	<b>-4</b>	<b>-3,4</b>
Construction mécanique et du travail des métaux	73	72	1	1,4
Pers. d'entretien, maintenance	36	43	-7	-16,3
<b>Pers. Services adm. et commerciaux</b>	<b>97</b>	<b>74</b>	<b>23</b>	<b>31,1</b>
Services administratifs	83	73	10	13,7
<b>Pers. Transport et logistique</b>	<b>85</b>	<b>69</b>	<b>16</b>	<b>23,2</b>
Pers. de logistique	39	24	15	62,5
Conducteurs d'engins de transport terrestre	31	30	1	3,3
Professionnels de l'intervention sociale et culturelle	57	42	15	35,7
Pers. de la production agricole	40	44	-4	-9,1
Soins paramédicaux	32	24	8	33,3
Pers. du travail artisanal des matériaux	23	45	-22	-48,9
Ag. Maîtrise, Techniciens et ingénieurs du BTP et de l'extraction	22	11	11	100,0
<b>Total des offres (métiers)</b>	<b>1401</b>	<b>1314</b>	<b>87</b>	<b>6,6</b>

source DRTEFP-ANPE, 1er semestre 2004 et 2005, traitements IAAT

# Métiers sous tension

## 1er semestre 2005

### Pays Rochefortais

Agent de sécurité et de surveillance  
Animateur généraliste de loisirs  
Assistant des travaux publics et du gros oeuvre  
Cuisinier  
Installateur d'équipements sanitaires et thermiques  
Monteur plaquiste en agencements  
Ouvrier de la maçonnerie  
Serveur en restauration  
Vendeur en produits utilitaires (outillage, bricolage, droguerie...)

### Charente-Maritime

Aide agricole saisonnier  
Aide de cuisine  
Animateur de vente  
Animateur généraliste de loisirs  
Arboriculteur-viticulteur  
Cuisinier  
Employé polyvalent de restauration  
Jardinier d'espaces verts  
Nettoyeur de locaux et de surfaces  
Ouvrier de la maçonnerie  
Serveur en restauration  
Vendeur en produits frais (commerce de détail)

### Poitou-Charentes

Agent administratif d'entreprise  
Agent d'accueil  
Aide agricole saisonnier  
Animateur généraliste de loisirs  
Conducteur de transport de marchandises (réseau routier)  
Cuisinier  
Employé de libre-service  
Nettoyeur de locaux et de surfaces  
Ouvrier de la maçonnerie  
Serveur en restauration  
Télévendeur

**source : DRTEFP-ANPE, traitements DDTEFP-IAAT**

Les métiers retenus sont les métiers qui remplissent les 2 conditions suivantes :

. le ratio Offres d'emploi enregistrées /Demandes d'emploi enregistrées est supérieur à 0,66

. le nombre d'offres pour chaque métier représente 1,5 % du nombre total d'offres enregistrées sur l'espace d'analyse.

(soit pour le 2e semestre 2004, au moins 21 offres pour le Pays Rochefortais, 239 pour la Charente-Maritime et 597 pour le Poitou-Ch).

La [méthode utilisée](#) s'est inspirée des travaux effectués au plan national et régional.

Le ratio Offre/Demande détermine le potentiel de recrutement des entreprises. Le seuil retenu (0,66) est défini dans le cadre des travaux de la DR ANPE de Pays de la Loire, au delà duquel les métiers sont dits de très tendus à sensibles. Lorsque le ratio est de 0,66, il faut lire : pour 66 offres on compte 100 demandes. Plus le ratio est élevé, plus le métier est dit tendu.

Les métiers sont présentés par ordre alphabétique.

# Créations d'entreprises ex-nihilo\*

## du 1er juin 2005 au 31 août 2005

activités	sous-activités	Nombre d'entreprises	Emplois salariés créés**
production et commerce alimentaire	Commerce de détail alimentaire (prod. bio, prod. régionaux, traiteurs, autres prod., etc.)	4	0
	Viande	4	0
supermarchés, hypermarchés, magasins	Alimentation générale	1	
production et commerce (hors alimentaire)	Commerce de détail (BD, figurines, etc.)	1	0
	Commerce de détail (brocante)	2	0
	Commerce de détail (mat. ULM, pilotage, etc.)	1	0
	Commerce de détail (mode, chaussures, accessoires, etc.)	3	0
	Commerce de détail (objets de décoration, etc.)	1	0
	Commerce de détail (par internet)	1	0
	Commerce de détail (prod. bio, livres, etc.)	1	0
	Commerce de gros (mat. médic, outillages)	2	2
	Fabrication Articles Divers	1	0
	Textile et habillement	1	0
	Travail de métaux	2	0
construction	Amenagement Finitions	3	0
	Couverture Plomberie Chauffage	3	0
	Installation Electrique	1	0
	Maçonnerie	3	0
services	Activités récréatives	1	0
	Autres Services	1	0
	Auxiliaires financiers (opérations de mandataires pour société de	1	0
	Café, restaurants	6	7
	Commerce de détail non alimentaires sur éventaires et marché	16	0
	Immobilier (gestion de biens immob., etc.)	6	0
	Réparations	1	0
	Services (édition de logiciels, conseils, holding, études, ingénierie,	4	3
	Transports	1	0
<b>Total</b>		<b>72</b>	<b>12</b>

Source : CCIRS (fichier RCS) et Chambre des métiers

\* : Les créations ex-nihilo sont les entreprises supplémentaires nouvelles. En effet, dans le nombre de création d'entreprises, sont généralement comptées toutes celles qui changent soit de gérant, soit d'activité, etc. De même, le nombre de radiations ne signifie pas que toutes ont disparues, certaines sont reprises. Chaque colonne représente les données des entreprises immatriculées auprès de l'une ou l'autre des Chambres (répertoire du commerce seulement, répertoire des métiers seulement) mais également les entreprises immatriculées auprès de l'une et l'autre des Chambres (les double-immatriculations ne sont comptabilisées qu'une seule fois).

\*\* : Le nombre d'emplois salariés créés est une donnée déclarative et partielle

## Projets de création ou de développement au 30 septembre 2005

	activité	emplois existants	emplois créés dans le trimestre précédent	emplois prévus dans un délai de 2 ans max.	
<b>Entreprises</b>	Alliance caoutchouc (ex-Forsheda)	fabrication de joints en caoutchouc	2	5	
	Gallet Nacre	taille et production de nacre	4	2	
	Cosmalia	produits cosmétiques, parfums	6	1	10
	Initiative Décoration	peinture et enduits décoratifs	100		10
	Méca roc	mécanique de précision	7		5
	SARL Préservation des Bois	traitement autoclave de bois	2	0	2
	Métal Chrome	traitement métaux	70		20
	Philéas	fabrication bateaux	15		15
	JPF composites	fabrication polyester	7		3
	E2CI	atelier protégé	0		5
	Les Couleurs du Temps	arts créatifs	25	5	?
	INTECH	vente, maintenance informatique	2		2
	Armonia	fabrication bougies décoratives	5		5 à 7
	Pony Express	fast food	4		1
	Solean	coiffure, esthétique	4		3
<b>Activités</b>	Santé			30	
	hôtellerie-commerce			30	
	bâtiment			?	
	<b>total (environ)</b>		<b>253</b>	<b>6</b>	<b>150</b>

source : CCIRS, CAPR

## Salon du recrutement 2005

### Résultats emplois connus au 15/09/2005

#### Les plus nombreux...

Entreprises qui ont recruté sur le salon ou suite au salon	Postes pourvus	Embauches en cours	Postes proposés
ARMEE DE L'AIR	10	20	nc
BASE 721	20	10	25
ADECCO	10	10	15
2C CONSEIL	5	11	16
PAE PAYS D'AUNIS	8	5	25
CREDIT AGRICOLE	8	4	6
GENDARMERIE NAT.	3	8	nc
STENICO	11	0	11
MARINE NATIONALE	nc	10	nc
SECURITE ATLANTIQUE	10	0	2
VILLE ROCHEFORT	10	0	10
LODIMA	9	0	9
VEDIORBIS	6	3	16
AGRO CARRIERE	5	4	10
CCAS ROCHEFORT	8	0	10
ADIA	4	4	16
Centre LECERC	0	8	10
AMIS ECOLE LAIQUE	7	0	6
ARMEE DE TERRE	0	7	nc
LEADER INTERIM	5	2	16
UPTR	5	2	2
LEGION ETRANGERE	2	4	nc
APSL 17	5	0	5

source : CAPR

Résultats établis par la CAPR à la suite d'un contact avec les entreprises demandeuses : postes proposés lors du Salon et pourvus par des personnes rencontrées sur le Salon.

nc : non communiqué

192 emplois pourvus  
118 embauches en cours  
700 emplois proposés

#### ... les moins nombreux

Entreprises qui ont recruté sur le salon ou suite au salon	Postes pourvus	Embauches en cours	Postes proposés
NUTRI METICS	2	3	2
GAN PREVOYANCE	2	2	4
ADCR	4	0	6
AGF FINANCES	3	0	11
MANPOWER	3	0	19
UCB AVIVA	1	1	1
MR BRICOLAGE	2	0	4
CENTURY 21	2	0	1
DEXI AURIEGE	2	0	2
LIDL	2	0	4
SRMO	2	0	2
SIMAIR	2	0	6
ZEPHYR	2	0	3
CRITT INTERIM	2	0	10
FDSEA	2	0	6
CEMES	2	0	9
VM MATERIAUX	1	0	8
RETEC	1	0	2
MONOPRIX	1	0	5
centre social Petit Marseille	1	0	0
ORCHESTRA CONSULTANT	1	0	2
SBL	1	0	10
SOGERMA	nc	nc	10
<b>TOTAL</b>	<b>192</b>	<b>118</b>	<b>337</b>

# Mouvements d'entreprises

## du 1er juin 2005 au 31 août 2005

Activités	Nombre d'immatriculations	Nombre de radiations	Solde* immatriculations-radiations	Nombre d'emplois créés**	Nombre d'emplois supprimés**	Solde emploi créés-emplois supprimés**
Production et commerce alimentaire	14	4	10	7	2	5
Production et commerce (hors alimentaire)	31	11	20	26	10	16
Construction	10	10	0	-	-	-
Services	35	26	9	30	13	17
Supermarchés, hyparmarchés	2	-	2	2	-	2
Non renseigné	-	1	-1	-	-	-
<b>Total</b>	<b>92</b>	<b>52</b>	<b>40</b>	<b>65</b>	<b>25</b>	<b>40</b>

source : CCIRS (fichier RCS) et Chambre des Métiers

\* : Le solde présente le rapport entre le nombre d'immatriculations d'entreprises et le nombre de radiations d'entreprises enregistrées au registre du commerce et des sociétés et au répertoire des métiers, hors double immatriculation.

\*\* : Le nombre d'emplois salariés créés ou supprimés est une donnée déclarative et partielle

## Créations d'entreprises ex-nihilo\*

### bilan 2004

activité	nombre d'entreprises	emplois salariés créés **
Production et commerce alimentaire	36	2
Production et commerce (hors alimentaire)	54	51
Construction	50	0
Services	121	22
<b>total</b>	<b>261</b>	<b>75</b>

source : CCIRS (fichier RCS) et Chambre des Métiers

\*Les créations ex-nihilo sont les entreprises supplémentaires nouvelles. En effet, dans le nombre de création d'entreprises, sont généralement comptées toutes celles qui changent soit de gérant, soit d'activité, etc. De même, le nombre de radiations ne signifie pas que toutes ont disparues, certaines sont reprises.

Chaque colonne représente les données des entreprises immatriculées auprès de l'une ou l'autre des Chambres (répertoire du commerce seulement, répertoire des métiers seulement) mais également les entreprises immatriculées auprès de l'une et l'autre des Chambres (les double-immatriculations ne sont comptabilisées qu'une seule fois).

\*\* : Le nombre d'emplois salariés créés est une donnée déclarative (donnée partielle)

# Mouvements d'entreprises

## bilan 2004

activités	nombre d'immatriculations	nombre de radiations	solde *immatriculations-radiations	nombre d'emplois créés**	nombre d'emplois supprimés**	solde emplois créés-emplois supprimés**
production et commerce alimentaire	53	46	7	8	24	-16
production et commerce (hors alimentaire)	72	55	17	67	92	-25
construction	59	54	5	95	92	3
supermarchés, hypermarchés, magasins	1	3	-2	31	148	-117
services	166	132	34	111	153	-42
activités non définies	0	1	-1	0	0	0
<b>total</b>	<b>351</b>	<b>291</b>	<b>60</b>	<b>312</b>	<b>509</b>	<b>-197</b>

source : CCIRS (fichier RCS) et Chambre des Métiers

\* : Le solde présente le rapport entre le nombre d'immatriculations d'entreprises et le nombre de radiations d'entreprises enregistrées au registre du commerce et des sociétés et au répertoire des métiers, hors double immatriculation.

\*\* : Le nombre d'emplois salariés créés ou supprimés est une donnée déclarative et partielle

# Comparaison du Pays Rochefortais avec les autres territoires : territoires les plus proches

## Situation par rapport au Pays Rochefortais

	+ ou - 5 %
	+ ou - 5 à 10 %
	+ ou - 10 à 20 %

	INSEE 1999		ASSEDIC 1994-2004(4)			Demandeurs d'emploi totaux 30/06/05	Indicateur de chômage (5) 30/06/05	Evolution de l'indicateur de chômage entre le 30/06/04 et le 30/06/05 (en pts)	Nombre total d'allocataires à bas revenus (6) 2003	Estimation de la part d'allocataires à bas revenus 2003 dans les ménages (7)	Nombre d'allocataires du RMI 2003	Estimation de la part d'allocataires du RMI 2003 dans ménages 25-59 ans (8)
	Population active occupée (1) 1999	Emplois total (2) 1999	Emploi salarié total en 2004 (4)	Part de l'emploi salarié dans l'industrie (4) 2004	Evolution de la part de l'emploi salarié dans l'industrie entre 1994 et 2004 (en pts)							
<b>Pays, communauté d'agglomération</b>												
<b>Pays Rochefortais</b>	<b>19 966</b>	<b>21 617</b>	<b>11932</b>	<b>23,4</b>	<b>-9,2</b>	<b>2712</b>	<b>11,1</b>	<b>0,1</b>	<b>3 336</b>	<b>20,1</b>	<b>1 245</b>	<b>8,8</b>
CA Pays Rochefortais	18 291	20 915	11636	23,0	-9,7	2495	11,1	0,1	3 171	20,7	1 190	9,1
CA Pays Royannais	20 607	20 853	12158	11,1	-1,4	2477	9,9	-0,1	3 344	19,4	1 311	9,2
CA Pays Châtelleraudais	20 005	22 616	16528	45,2	-5,6	2233	9,6	0,7	3 125	20,4	1 531	11,8
Haute-Saintonge	22 894	20 794	9106	28,7	-3,5	2092	7,8	0,8	2 725	16,6	897	6,4
Bocage Bressuirais (9)	21 612	22 281	16131	52,5	0,2	886	3,9	0,0	1 324	9,5	241	2,0
Aunis	19 981	12 687	6789	31,3	-6,6	2150	9,2	0,1	2 068	14,8	702	5,8
Vals de Saintonge	17 965	15 840	7174	28,6	-2,1	1745	8,3	0,3	2 326	17,4	861	7,6

Source : INSEE (RP1999), DRTEFP (2004), Caisses d'Allocations Familiales de Poitou-Charentes ; Traitements IAAT

(1) Source INSEE : La population active occupée est la population ayant un emploi. Elle est recensée sur lieu de résidence.

(2) Source INSEE : l'indicateur "emploi total" correspond au nombre d'emploi total salarié et non salarié sur une commune. Il est recensé sur le lieu de travail

(3) Source INSEE : Cet indicateur représente le nombre d'emploi salarié et non salarié dans l'industrie rapporté au nombre d'emploi total. Il est recensé au lieu de travail.

(4) Source unedic-assedic, fichier de la statistique annuelle des établissements affiliés : cet indicateur représente le nombre d'emploi salarié industriel dans l'emploi salarié total.

Les données 2004 sont des données provisoires

(5) l'indicateur de chômage est le même que celui utilisé sur l'écran 2

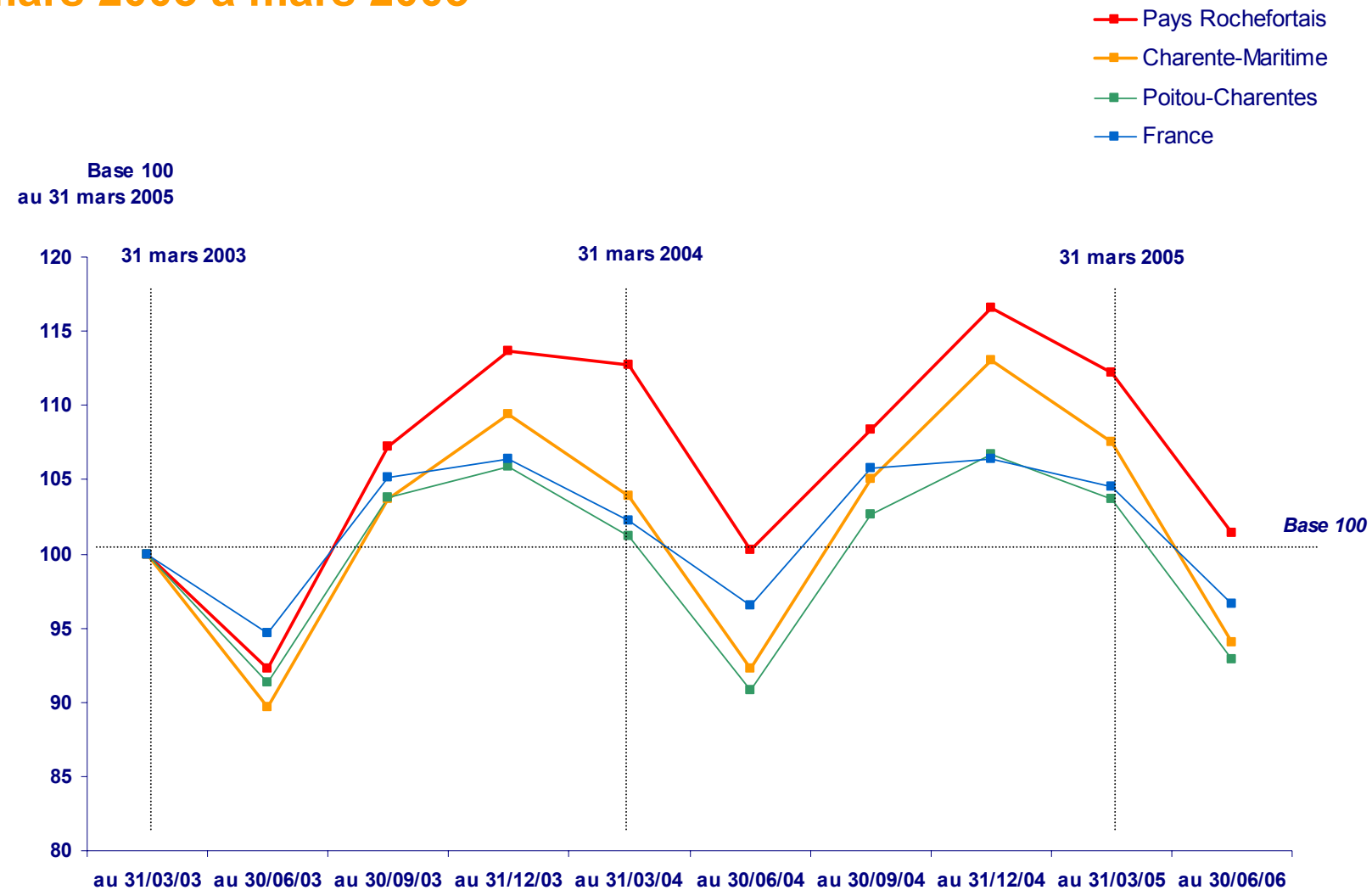
(6) il s'agit du nombre d'allocataires de la CAF, hors étudiant et population de plus de 65 ans, ayant perçu au moins une prestation mensuelle CAF et dont les revenus avant impôts sont inférieurs au seuil de "bas revenu par unité de consommation" défini par l'INSEE.

(7) estimation obtenue en effectuant le rapport entre le nombre d'allocataires de la CAF (2003) et celui de ménages de moins de 65 ans (INSEE 1999)

(8) estimation obtenue en effectuant le rapport entre le nombre d'allocataires de la CAF (2003) et celui de ménages de moins de 25-59 ans (INSEE 1999)

(9) Bressuirais : avec Voultegon en 2003

## Evolution du nombre de demandeurs d'emploi\* mars 2003 à mars 2005



Source : DRTEFP, 2003,2004, 2005

\* : Les demandeurs d'emploi sont les demandeurs d'emploi immédiatement disponibles à la recherche d'un CDI à temps plein