

# Tableau de bord de l'emploi du Pays Rochefortais

*Sous-Préfecture de Rochefort – 24 juin 2005*

# Demandeurs d'emploi

	Effectif au 31 mars 2005				Evolution au 31mars 2004-2005 (nombre)				Evolution au 31 mars 2004-2005 (%)			
	total	jeunes	longue durée (sup 1 an)	femmes	total	jeunes	longue durée (sup 1 an)	femmes	total	jeunes	longue durée (sup 1 an)	femmes
Commune Tonnay-Charente	322	74	120	165	-16	-12	8	24	-4,7	-14,0	7,1	17,0
Rochefort	1 573	358	550	785	-17	15	41	-12	-1,1	4,4	8,1	-1,5
canton Rochefort Nord	374	59	129	192	-26	-4	2	-16	-6,5	-6,3	1,6	-7,7
canton St-Agnant	507	88	183	276	8	5	28	8	1,6	6,0	18,1	3,0
canton Tonnay-Charente*	547	122	195	283	21	-6	24	45	4,0	-4,7	14,0	18,9
<b>Pays Rochefortais</b>	<b>3 001</b>	<b>627</b>	<b>1 057</b>	<b>1 536</b>	<b>-14</b>	<b>10</b>	<b>95</b>	<b>25</b>	<b>-0,5</b>	<b>1,6</b>	<b>9,9</b>	<b>1,7</b>
Charente-Maritime	24 838	5 027	8 182	12 463	837	168	761	474	3,5	3,5	10,3	4,0
Poitou-Charentes	61 428	13 770	20 089	31 284	1 488	744	1 453	854	2,5	5,7	7,8	2,8
France	2 468 552	NR	765 942	1 172 450	53 264	NR	59 038	24 529	2,2	NR	8,4	2,1

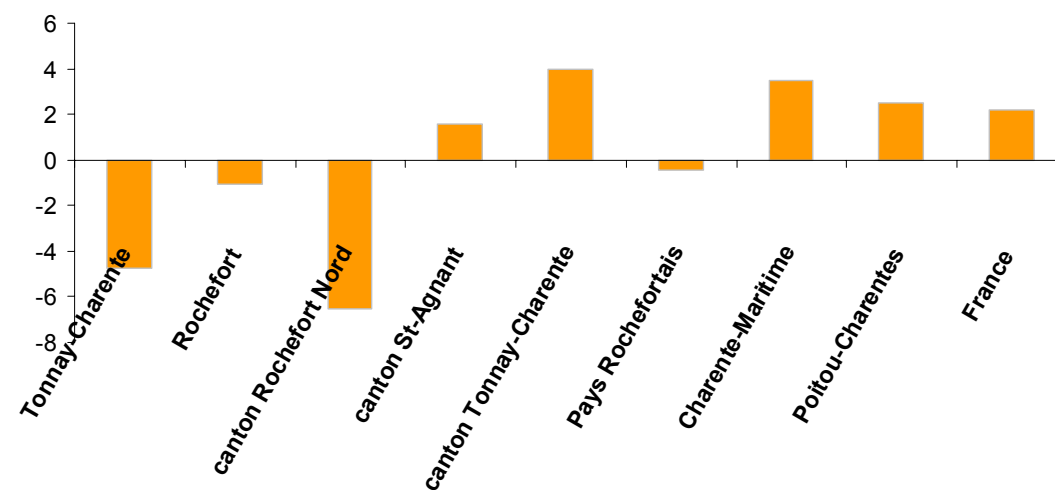
source : DRTEFP, 2004 et 2005 ; traitements IAAT

\*hors commune de Genouillé

Les demandeurs d'emploi sont les demandeurs d'emploi immédiatement disponibles à la recherche d'un CDI à temps plein (en données brutes).

Les jeunes sont des demandeurs d'emploi de moins de 26 ans. Cette donnée n'est pas disponible au niveau national.

Evolution des demandeurs d'emploi  
entre le 31 mars 2004 et le 31 mars 2005 (%)



## Taux de chômage

	au 31 mars 2005*	au 31 mars 2004*
<b>Charente-Maritime</b>	11,2	11,1
<b>Poitou-Charentes</b>	9,5	9,3
<b>France</b>	10,2	10,0

source : DRTEFP-INSEE mars 2005

\* : données provisoires

\*\* : données définitives

Le **taux de chômage**, utilisé ici reprend la définition officielle du Ministère de l'emploi. pour en savoir plus sur le site Internet de l'INSEE : <http://www.insee.fr/fr/region/tabcomp/methotxchom.pdf>

## Indicateur de chômage

	au 31 mars 2005	au 31 mars 2004
<b>Commune Tonnay-Charente</b>	11,4	12,0
<b>Rochefort</b>	14,2	14,3
<b>canton Rochefort Nord</b>	10,0	10,7
<b>canton St-Agnant</b>	10,9	10,7
<b>canton Tonnay-Charente*</b>	11,1	10,7
<b>Pays Rochefortais</b>	12,3	12,3
<b>Charente-Maritime</b>	10,5	10,1
<b>Poitou-Charentes</b>	8,6	8,4
<b>France</b>	9,3	9,1

source : INSEE-DRTEFP, 2004 et 2005; traitements IAAT

\*hors commune de Genouillé

Le taux de chômage n'étant pas calculé à l'échelle infradépartementale, le groupe de travail qui pilote le Tableau de bord de l'emploi du Pays Rochefortais a créé un indicateur à partir des données disponibles localement, c'est-à-dire :

$$\text{indicateur de chômage} = \frac{\text{nombre de demandeurs d'emploi (31.03.05)**}}{\text{population active totale (1999)}}$$

\*\* les demandeurs d'emploi sont les demandeurs d'emploi immédiatement disponibles à la recherche d'un CDI à temps plein.

# Données sociales

## 2003

	2003			
	Nombre total d'allocataires à bas revenus** (CAF)	Nombre de ménages dont la personne de référence a moins de 65 ans (INSEE 1999)	Estimation de la part d'allocataires à bas revenus dans le total des ménages*** (CAF)	Nombre d'allocataires du RMI (CAF)
<b>Commune Tonnay-Charente</b>	296	1 789	16,5	106
<b>Rochefort</b>	2 232	8 142	27,4	861
<b>Canton Rochefort Nord</b>	272	2 413	11,3	106
<b>Canton St-Agnant</b>	343	2 984	11,5	101
<b>Canton Tonnay-Charente*</b>	503	3 024	16,6	184
<b>Pays Rochefortais</b>	3 336	16 563	20,1	1 245
<b>Charente-Maritime</b>	27 498	158 323	17,4	10 422
<b>Poitou-Charentes</b>	72 095	471 524	15,3	25 733
<b>France</b>	NR	17 381 915	NR	975 272

sources : Caisses d'Allocations Familiales de Poitou-Charentes

\*ce canton comprend la commune de Genouillé, absente du Pays Rochefortais et de la Communauté d'agglomération du Pays Rochefortais.

\*\* il s'agit du nombre d'allocataires de la CAF, hors étudiant et population de plus de 65 ans, ayant perçu au moins une prestation mensuelle CAF et dont les revenus avant impôts sont inférieurs au seuil de "bas revenu par unité de consommation" défini par l'INSEE. (Tous les calculs concernant les revenus se font à partir de données mensualisées).

\*\*\* estimation obtenue en effectuant le rapport entre le nombre d'allocataires de bas revenus de la CAF et celui de ménages de moins de 65 ans (INSEE 1999)

# Données sociales

## 2002

	2002	
	Nombre d'allocataires du RMI (CAF+ MSA)	Part des allocataires dépendant de la MSA dans l'ensemble des allocataires du RMI (CAF+ MSA)
<b>Commune Tonnay-Charente</b>	106	3,8
<b>Rochefort</b>	903	1,8
<b>Canton Rochefort Nord</b>	103	10,7
<b>Canton St-Agnant</b>	124	8,1
<b>Canton Tonnay-Charente*</b>	170	5,9
<b>Pays Rochefortais</b>	1 297	3,6
<b>Charente-Maritime</b>	10 903	6,2
<b>Poitou-Charentes</b>	26 246	5,5
<b>France</b>	NR	NR

sources : Caisses d'Allocations Familiales de Poitou-Charentes, ARCMSA de Poitou-Charentes

\* ce canton comprend la commune de Genouillé, absente du Pays Rochefortais et de la Communauté d'agglomération du Pays Rochefortais.

## Métiers où les offres d'emploi sont les plus nombreuses

### Pays Rochefortais

L'ensemble des offres par métier surligné représente 77 % des offres d'emploi enregistrées au 2ème semestre 2004.

	2e semestre 2004				2e semestre 2003				Evolution (nombre)	Evolution (%)
	Total des offres	emploi durable	emploi temporaire	emploi occasionnel	Total des offres	emploi durable	emploi temporaire	emploi occasionnel		
Pers. Distribution et de la vente	150	111	32	7	198	101	33	64	-48	-24,2
Pers. Services aux personnes et à la collectivité	138	50	76	12	153	52	89	12	-15	-9,8
Pers. de la Méca., électricité, électronique	107	39	62	6	57	14	39	4	50	87,7
Pers. Industrie hôtelière	85	41	41	3	79	37	40	2	6	7,6
Pers. BTP et extraction	84	24	48	12	115	47	51	17	-31	-27,0
Pers. Type artisanal	66	16	47	3	39	10	28	1	27	69,2
Pers. Transport et logistique	64	41	21	2	55	14	29	12	9	16,4
Pers. Agriculture et pêche	55	2	43	10	24	1	21	2	31	129,2
Pers. Services adm. et commerciaux	54	25	27	2	65	20	43	2	-11	-16,9
Prof. Intervention soc., Dév. local et de l'emploi	31	21	8	2	49	25	23	1	-18	-36,7
Prof. Formation initiale et de la formation continue	26	6	5	15	9	6	2	1	17	188,9
Profes. Santé (paramédicales)	21	11	10	0	21	15	5	1	0	0,0
Cadres commerciaux	21	15	5	1	10	9	1	0	11	110,0
Ag. maîtrise, techn., cadres techn. hors industries	20	7	13	0	14	9	5	0	6	42,9
Cadres adm. et prof. de l'info. et de la com.	17	11	6	0	18	10	8	0	-1	-5,6
Techniciens industriels	15	8	7	0	7	3	4	0	8	114,3
Prof. Arts et du spectacle	9	6	1	2	15	10	4	1	-6	-40,0
Pers. Industries de process	5	0	5	0	0	0	0	0	5	-
Cadres techniques de l'industrie	4	3	1	0	4	3	1	0	0	0,0
Pers. Autres industries	3	1	2	0	4	1	2	1	-1	-25,0
Maîtrise industrielle	1	1	0	0	1	0	1	0	0	0,0
Prof. Santé (médicales)	0	0	0	0	1	0	1	0	-1	-100,0
<b>Total des offres (métiers)</b>	<b>976</b>	<b>439</b>	<b>460</b>	<b>77</b>	<b>938</b>	<b>387</b>	<b>430</b>	<b>121</b>	<b>38</b>	<b>4,1</b>

source DRTEFP-ANPE, 2ème semestre 2003 et 2004, traitements IAAT

Les offres sont classées selon la durée de l'offre d'emploi :

- . plus de 6 mois pour un emploi durable
- . de 1 à 6 mois pour un emploi temporaire
- . de moins d'un mois pour un emploi occasionnel (saisonnier).

## Détail des métiers où les offres d'emploi sont les plus nombreuses (au moins 15 offres enregistrées)

### Pays Rochefortais

L'ensemble des offres par métier surligné représente 77 % des offres d'emploi enregistrées au 2ème semestre 2004.

	Total des offres 2e semestre 2004	Total des offres 2e semestre 2003	Evolution (nombre)	Evolution (%)
<b>Pers. Distribution et de la vente</b>	<b>150</b>	<b>198</b>	<b>-48</b>	<b>-24,2</b>
pers. Vente	81	79	2	2,5
Pers. Distribution	35	91	-56	-61,5
Pers. Forces de vente	34	28	6	21,4
<b>Pers. Services aux personnes et à la collectivité</b>	<b>138</b>	<b>153</b>	<b>-15</b>	<b>-9,8</b>
Pers. Services aux personnes	71	92	-21	-22,8
Pers. Services aux entreprises & collectivités	60	60	0	0,0
<b>Pers. de la Méca., électricité, électronique</b>	<b>107</b>	<b>57</b>	<b>50</b>	<b>87,7</b>
Pers. Construction méca. et travail des métaux	77	35	42	120,0
Pers. Entretien, maintenance	27	19	8	42,1
<b>Pers. Industrie hôtelière</b>	<b>85</b>	<b>79</b>	<b>6</b>	<b>7,6</b>
Pers. Restauration	74	69	5	7,2
Pers. Café, Bar-Brasserie	6	5	1	20,0
<b>Pers. BTP et extraction</b>	<b>84</b>	<b>115</b>	<b>-31</b>	<b>-27,0</b>
Pers. Gros œuvre et des travaux publics	44	54	-10	-18,5
Pers. Second œuvre	40	61	-21	-34,4
<b>Pers. Type artisanal</b>	<b>66</b>	<b>39</b>	<b>27</b>	<b>69,2</b>
Pers. Travail artisanal matériaux	48	24	24	100,0
Pers. Alimentation	14	13	1	7,7
<b>Pers. Transport et logistique</b>	<b>64</b>	<b>55</b>	<b>9</b>	<b>16,4</b>
Conducteurs d'engins de transport terrestre	35	23	12	52,2
Pers. Logistique	18	18	0	0,0
<b>Pers. Agriculture et pêche</b>	<b>55</b>	<b>24</b>	<b>31</b>	<b>129,2</b>
Pers. Productions agricoles	55	23	32	139,1
Pers. Services administratifs	53	64	-11	-17,2
Prof. Intervention sociale et culturelle	29	46	-17	-37,0
Prof. Formation continue	24	2	22	1100,0
Prof. Soins paramédicaux	18	18	0	0,0
Ag. Maîtrise, Techniciens et ingénieurs Agriculture et Pêche	16	10	6	60,0
<b>Total des offres (métiers)</b>	<b>976</b>	<b>938</b>	<b>38</b>	<b>4,1</b>

source DRTEFP-ANPE, 2e semestre 2003 et 2004, traitements IAAT

# Métiers sous tension

## 2ème semestre 2004

### Pays Rochefortais

Conducteur de transport en commun (réseau routier)  
Formateur  
Professionnel du travail de la pierre et matériaux associés  
Réalisateur d'ouvrages en bois et matériaux associés  
Représentant à domicile  
Télévendeur

### Charente-Maritime

Aide agricole saisonnier  
Arboriculteur-viticulteur  
Nettoyeur de locaux et de surfaces  
Ouvrier de la maçonnerie  
Télévendeur

### Poitou-Charentes

Agent de montage-assemblage de la construction mécanique  
Aide agricole saisonnier  
Arboriculteur-viticulteur  
Nettoyeur de locaux et de surfaces  
Ouvrier de la maçonnerie  
Télévendeur

**source : DRTEFP-ANPE, traitements DDTEFP-IAAT**

Les métiers retenus sont les métiers qui remplissent les 2 conditions suivantes :

- . le ratio Offres d'emploi enregistrées /Demandes d'emploi enregistrées est supérieur à 0,66
- . le nombre d'offres pour chaque métier représente 1,5 % du nombre total d'offres enregistrées sur l'espace d'analyse.  
(soit pour le 2e semestre 2004, au moins 15 offres pour le Pays Rochefortais, 190 pour la Charente-Maritime et 580 pour le Poitou-Ch).

La méthode utilisée s'est inspirée des travaux effectués au plan national et régional.

Le ratio Offre/Demande détermine le potentiel de recrutement des entreprises. Le seuil retenu (0,66) est défini dans le cadre des travaux de la DR ANPE de Pays de la Loire, au delà duquel les métiers sont dits de très tendus à sensibles. Lorsque le ratio est de 0,66, il faut lire : pour 66 offres on compte 100 demandes. Plus le ratio est élevé, plus le métier est tendu.

Les métiers sont présentés par ordre alphabétique.

# Créations d'entreprises ex-nihilo\*

## du 1 mars 2005 au 31 mai 2005

activités	sous-activités	Nombre d'entreprises	Emplois salariés créés**
production et commerce alimentaire	Commerce de détail (Poissons, Fruits&Légumes, produits laitiers, plats cuisinés.)	7	4
	Viandes	3	0
	Alimentation autre que viandes	0	0
production et commerce (hors alimentaire)	Commerce de détail (Parfumerie, vêtements, accessoires, papeterie, décoration, cadeaux, antiquité, brocante, meubles literie, équipement maison)	12	0
	Commerce de détail non alimentaires sur éventaies et marchés	7	0
	Matériaux de construction, céramique, Verre, chimie	2	0
	Autres intermédiaires spécialisés du commerce	2	3
	Commerce de gros (Plomberie-Chauffage, négoce d'extincteur)	2	1
	Cuir	1	0
	Fabrications Articles divers	1	0
	Papier, Imprimerie, Arts Graphiques	1	0
	Travail des Métaux	1	0
	Fabrication d'éléments de menuiserie bois	1	2
	Bois et Ameublement	0	0
	Textile et Habillement	0	0
	construction	Maçonnerie	5
Menuiserie Serrurerie		3	0
Aménagement Finitions		2	0
Terrassement et Travaux divers		1	0
Couverture Plomberie Chauffage		0	0
Installation électrique		0	0
services	Agences immobilières	5	1
	Autres services	3	0
	Restauration rapide	3	0
	Restauration traditionnelle	3	4
	Marchands de biens immobiliers	2	0
	Activités diverses du spectacle	1	0
	Autre hébergement touristique	1	0
	Autres activités récréatives	1	0
	Secrétariat et traduction	1	0
	Services	1	0
	Services annexes à la production	1	0
	Exploitation de terrain de camping	1	0
	Consultant, conseil, formation	1	0
	Débit de boissons	1	0
	Promotion immobilière de logements	1	0
	Maîtrise d'œuvre, conception, réalisation et promotion immobilière	1	1
	Location et vente de DVD et Cassettes	1	0
	Location de bateaux électriques, canoes-Kayac et vélos	1	0
	Réparations	0	0
	Transports	0	0
	<b>Total</b>		<b>80</b>

Source : CCIRS (fichier RCS) et Chambre des métiers

\* : Les créations ex-nihilo sont les entreprises supplémentaires nouvelles. En effet, dans le nombre de création d'entreprises, sont généralement comptées toutes celles qui changent soit de gérant, soit d'activité, etc. De même, le nombre de radiations ne signifie pas que toutes ont disparues, certaines sont reprises. Chaque colonne représente les données des entreprises immatriculées auprès de l'une ou l'autre des Chambres (répertoire du commerce seulement, répertoire des métiers seulement) mais également les entreprises immatriculées auprès de l'une et l'autre des Chambres (les double-immatriculations ne sont comptabilisées qu'une seule fois).

\*\* : Le nombre d'emplois salariés créés est une donnée déclarative et partielle

# Projets de création ou de développement au 24 juin 2005

	activité	emplois existants	emplois créés dans le trimestre précédent	emplois prévus dans un délai de 2 ans max.	
<b>Entreprises</b>	Alliance caoutchouc (ex-Forsheda)	fabrication de joints en caoutchouc	2	5	
	Gallet Nacre	taille et production de nacre	4	2	
	Cosmalia	produits cosmétiques, parfums	6	1	10
	Initiative Décoration	peinture et enduits décoratifs	100	5	10
	Méca roc	mécanique de précision	2	2	5
	Pons	Grossiste en primeur	34	6	?
	SARL Préservation des Bois	traitement autoclave de bois	2	2	2
	Métal Chrome	traitement métaux	70		20
	Philéas	fabrication bateaux	15		15
	JPF composites	fabrication polyester	7		3
	Méca ouest	mécanique de précision	15	3	0
	Simair	aéronautique		2	6
	E2CI	atelier protégé	0		5
	Les Couleurs du Temps	arts créatifs	17	2	?
	Sud ouest Fermeture	vente et pose menuiseries PVC	5	3	0
	INTECH	vente, maintenance informatique	2		2
	Armonia	fabrication bougies décoratives	5	5	5 à 7
	Pony Express	fast food	4	4	?
	Solean	coiffure, esthétique	4	4	?
	RETEC	bureau d'études	11	3	0
<b>Activités</b>	Santé			30 ?	
	hôtellerie-commerce			50	
	<b>total (environ)</b>		<b>305</b>	<b>42</b>	<b>171</b>

source : CCIRS, CAPR

# Mouvements d'entreprises

## du 1 mars 2005 au 31 mai 2005

Activités	Nombre d'immatriculations	Nombre de radiations	Solde* immatriculations-radiations	Nombre d'emplois créés**	Nombre d'emplois supprimés**	Solde emploi créés-emplois supprimés**
Production et commerce alimentaire	18	15	3	4	4	0
Production et commerce (hors alimentaire)	27	11	16	7	6	1
Construction	12	7	5	-	-	-
Services	43	16	27	13	12	1
<b>Total</b>	<b>100</b>	<b>49</b>	<b>51</b>	<b>24</b>	<b>22</b>	<b>2</b>

source : CCIRS (fichier RCS) et Chambre des Métiers

\* : Le solde présente le rapport entre le nombre d'immatriculations d'entreprises et le nombre de radiations d'entreprises enregistrées au registre du commerce et des sociétés et au répertoire des métiers, hors double immatriculation.

\*\* : Le nombre d'emplois salariés créés ou supprimés est une donnée déclarative et partielle

## Créations d'entreprises ex-nihilo\*

### bilan 2004

activité	nombre d'entreprises	emplois salariés créés **
Production et commerce alimentaire	36	2
Production et commerce (hors alimentaire)	54	51
Construction	50	0
Services	121	22
<b>total</b>	<b>261</b>	<b>75</b>

source : CCIRS (fichier RCS) et Chambre des Métiers

\*Les créations ex-nihilo sont les entreprises supplémentaires nouvelles. En effet, dans le nombre de création d'entreprises, sont généralement comptées toutes celles qui changent soit de gérant, soit d'activité, etc. De même, le nombre de radiations ne signifie pas que toutes ont disparues, certaines sont reprises.

Chaque colonne représente les données des entreprises immatriculées auprès de l'une ou l'autre des Chambres (répertoire du commerce seulement, répertoire des métiers seulement) mais également les entreprises immatriculées auprès de l'une et l'autre des Chambres (les double-immatriculations ne sont comptabilisées qu'une seule fois).

\*\* : Le nombre d'emplois salariés créés est une donnée déclarative (donnée partielle)

# Mouvements d'entreprises

## bilan 2004

activités	nombre d'immatriculations	nombre de radiations	solde *immatriculations-radiations	nombre d'emplois créés**	nombre d'emplois supprimés**	solde emplois créés-emplois supprimés**
production et commerce alimentaire	53	46	7	8	24	-16
production et commerce (hors alimentaire)	72	55	17	67	92	-25
construction	59	54	5	95	92	3
supermarchés, hypermarchés, magasins	1	3	-2	31	148	-117
services	166	132	34	111	153	-42
activités non définies	0	1	-1	0	0	0
<b>total</b>	<b>351</b>	<b>291</b>	<b>60</b>	<b>312</b>	<b>509</b>	<b>-197</b>




source : CCIRS (fichier RCS) et Chambre des Métiers

\* : Le solde présente le rapport entre le nombre d'immatriculations d'entreprises et le nombre de radiations d'entreprises enregistrées au registre du commerce et des sociétés et au répertoire des métiers, hors double immatriculation.

\*\* : Le nombre d'emplois salariés créés ou supprimés est une donnée déclarative et partielle

# Comparaison du Pays Rochefortais avec les autres territoires : territoires les plus proches

## Situation par rapport au Pays Rochefortais

	+ ou - 5 %
	+ ou - 5 à 10 %
	+ ou - 10 à 20 %

	Population active occupée <sup>(1)</sup> 1999	Emplois <sup>(2)</sup> 1999	Part emplois dans industrie <sup>(3)</sup> 1999 (%)	Demandeurs d'emploi totaux 31/03/2005	Indicateur de chômage <sup>(4)</sup> 31/03/2005	Evolutions de l'indicateur de chômage entre le 31/03/2004 et le 31/03/2005 (en point)	Nombre total d'allocataires à bas revenus <sup>(5)</sup> 2003	Estimation de la part d'allocataires à bas revenus 2003 dans les ménages <sup>(6)</sup>	Nombre d'allocataires du RMI 2003	Estimation de la part d'allocataires du RMI 2003 dans les ménages 25-59 ans <sup>(7)</sup>
<b>Pays Rochefortais</b>	<b>19 966</b>	<b>21 617</b>	<b>15,3</b>	<b>3001</b>	<b>12,3</b>	<b>-0,06</b>	<b>3 336</b>	<b>20,1</b>	<b>1 245</b>	<b>8,8</b>
CA du Pays Royannais	20 607	20 853	8,1	3107	12,4	0,64	3 344	19,4	1 311	9,2
CA du Pays Châtelleraudais	20 005	22 616	33,0	2494	10,7	0,84	3 125	20,4	1 531	11,8
Pays du Bocage Bressuirais <sup>(8)</sup>	21 612	22 281	33,6	970	4,1	-0,55	1 324	9,5	241	2,0
Pays de Haute-Saintonge	22 894	20 794	16,9	2302	8,6	0,58	2 725	16,6	897	6,4
Pays des Vals de Saintonge	17 965	15 840	15,4	1881	8,9	0,57	2 326	17,4	861	7,6
Pays d'Aunis	19 981	12 687	21,7	2387	10,2	0,13	2 068	14,8	702	5,8
CA de La Rochelle	52 423	60 166	13,6	6953	11,1	0,14	7 879	17,4	3 209	8,8
CA du Pays Rochefortais	18 291	20 915	15,4	2766	12,3	-0,10	3 171	20,7	1 190	9,1

Source : INSEE (RP1999), DRTEFP (2004), Caisses d'Allocations Familiales de Poitou-Charentes ; Traitements IAAT

(1) La population active occupée est la population ayant un emploi. Elle est recensée sur lieu de résidence.

(2) l'indicateur "emploi" correspond au nombre d'emploi sur une commune. Il est recensé sur le lieu de travail.

(3) Cet indicateur représente le nombre d'emploi dans l'industrie rapporté au nombre d'emploi total. Il est recensé au lieu de travail.

(4) l'indicateur de chômage est le même que celui utilisé sur l'écran 2

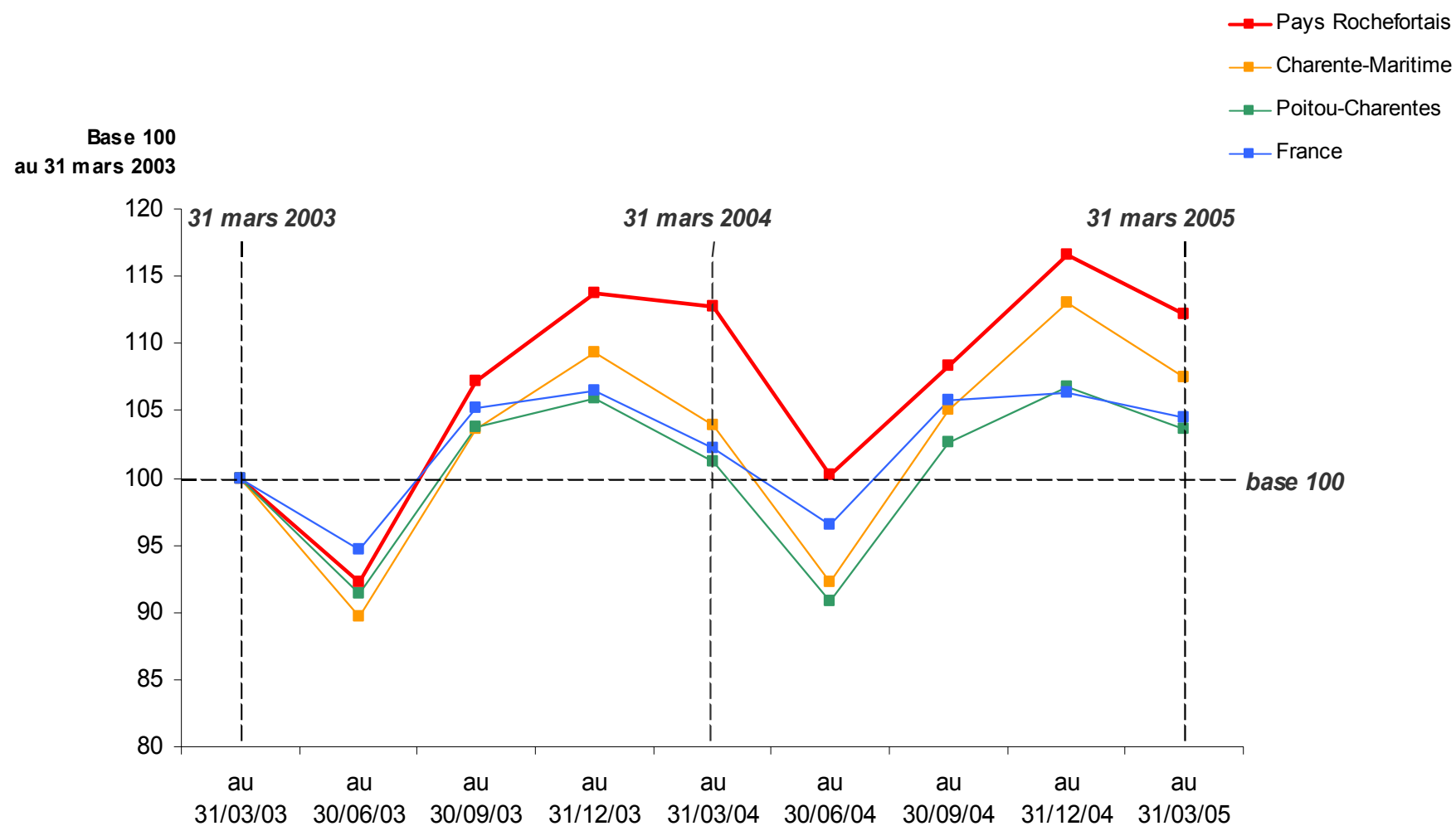
(5) il s'agit du nombre d'allocataires de la CAF, hors étudiant et population de plus de 65 ans, ayant perçu au moins une prestation mensuelle CAF et dont les revenus avant impôts sont inférieurs au seuil de "bas revenu par unité de consommation" défini par l'INSEE.

(6) estimation obtenue en effectuant le rapport entre le nombre d'allocataires de la CAF (2003) et celui de ménages de moins de 65 ans (INSEE 1999)

(7) estimation obtenue en effectuant le rapport entre le nombre d'allocataires de la CAF (2003) et celui de ménages de moins de 25-59 ans (INSEE 1999)

(8) Bressuirais : avec Voultegon en 2003

## Evolution du nombre de demandeurs d'emploi\* mars 2003 à mars 2005



Source : DRTEFP, 2003, 2004, 2005

\* : Les demandeurs d'emploi sont les demandeurs d'emploi immédiatement disponibles à la recherche d'un CDI à temps plein