

Tableau de bord de l'emploi du Pays Rochefortais

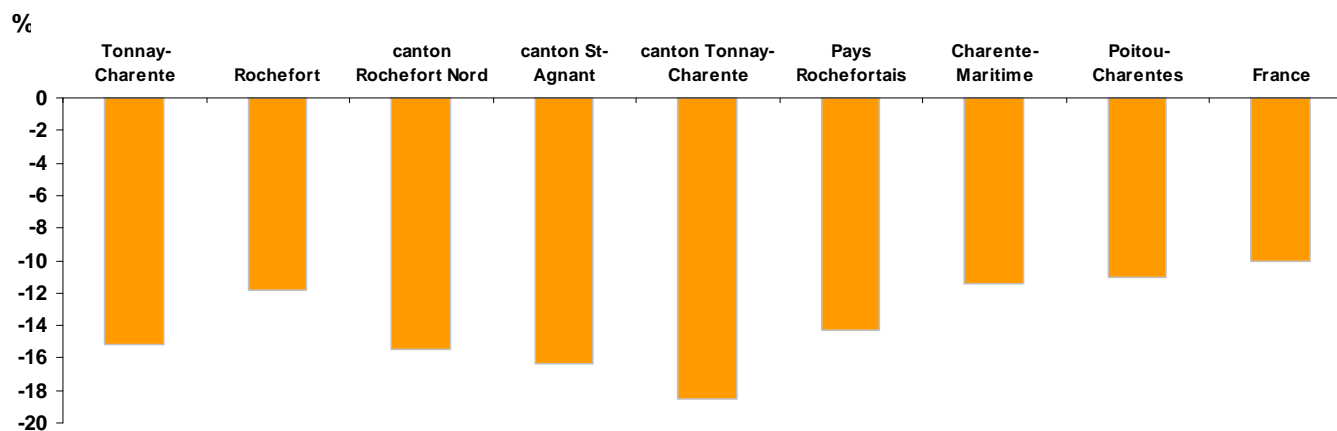
Sous-Préfecture de Rochefort – 30 mars 2007

Demandeurs d'emploi

31 décembre 2006

	Effectif au 31 décembre 2006				Evolution au 31 décembre 2005-2006 (nb)				Evolution au 31 décembre 2005-2006 (%)			
	total	jeunes	longue durée (sup 1 an)	femmes	total	jeunes	longue durée (sup 1 an)	femmes	total	jeunes	longue durée (sup 1 an)	femmes
Commune Tonnay-Charente	286	85	104	143	-51	6	-32	-32	-15,1	7,6	-23,5	-18,3
Rochefort	1 377	376	432	667	-184	-19	-132	-117	-11,8	-4,8	-23,4	-14,9
canton Rochefort Nord	322	60	101	171	-59	-3	-33	-32	-15,5	-4,8	-24,6	-15,8
canton St-Agnant	413	93	136	230	-81	-16	-50	-40	-16,4	-14,7	-26,9	-14,8
canton Tonnay-Charente*	461	129	170	241	-105	-8	-48	-55	-18,6	-5,8	-22,0	-18,6
Pays Rochefortais	2 573	658	839	1 309	-429	-46	-263	-244	-14,3	-6,5	-23,9	-15,7
Charente-Maritime	21 970	5 291	6 840	11 287	-2 828	-542	-1 359	-1 259	-11,4	-9,3	-16,6	-10,0
Poitou-Charentes	54 503	13 820	17 251	28 021	-6 781	-1 781	-2 636	-3 351	-11,1	-11,4	-13,3	-10,7
France	2 143 528	ND	633 722	1 033 950	-238 240	ND	-93 845	-111 114	-10,0	ND	-12,9	-9,7

Evolution des demandeurs d'emploi
entre le 31 décembre 2005 et le 31 décembre 2006

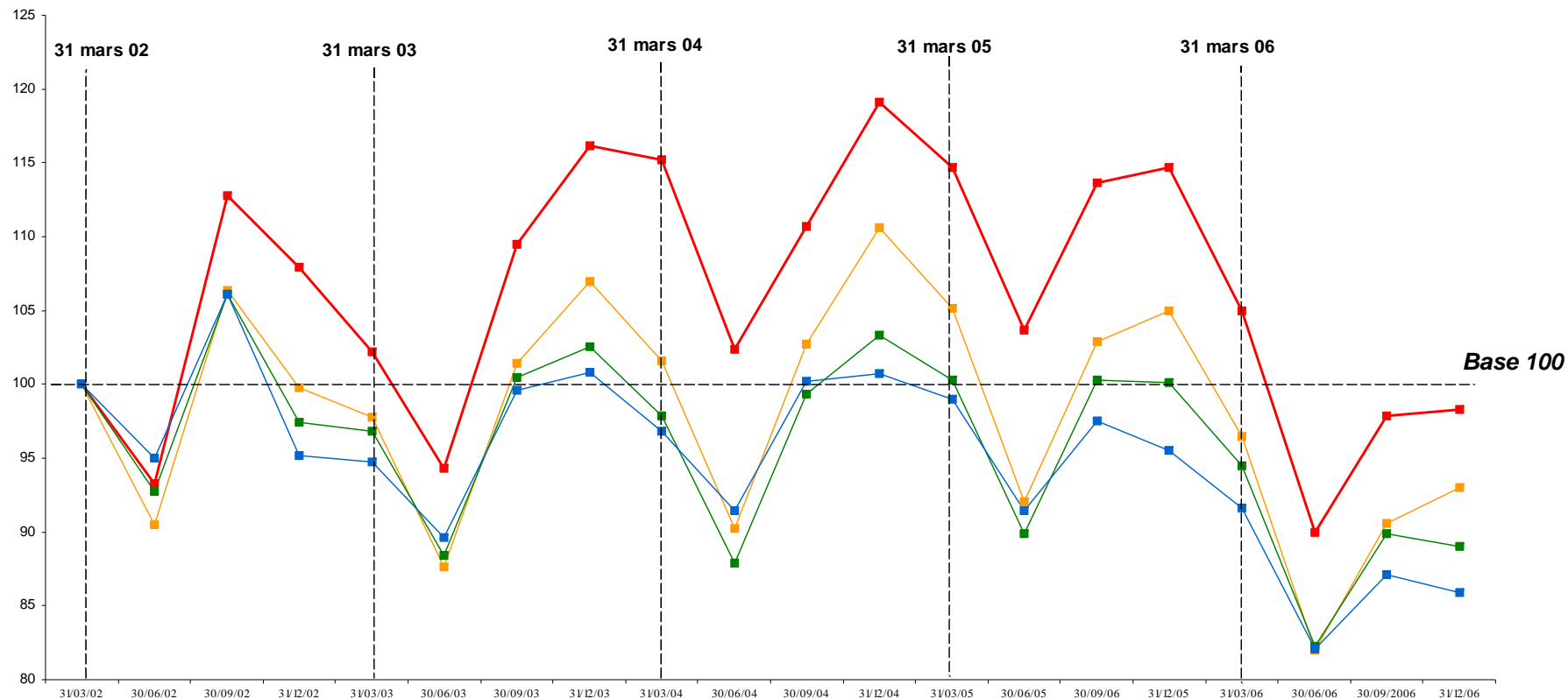


Évolution du nombre de demandeurs d'emploi

31 mars 2002 – 31 décembre 2006

- Pays Rochefortais
- Charente-Maritime
- Poitou-Charentes
- France

Base 100 au
31 mars 2002



Source : DRTEFP, 2002 à 2006

Les demandeurs d'emploi sont les demandeurs d'emploi immédiatement disponibles à la recherche d'un CDI à temps plein

Niveau de formation des demandeurs d'emploi au 31 décembre 2006

	Effectif au 31 décembre 2006							
	total	Niveau Bac + 3 et plus	Niveau Bac + 2	Niveau Bac	Niveau CAP ou BEP	Niveau 3ème (BEPC)	sans formation	Non renseigné
Commune Tonnay-Charente	286	17	25	49	142	24	29	0
Rochefort	1 377	59	105	235	689	119	166	4
canton Rochefort Nord	322	19	47	74	136	15	30	nd
canton St-Agnant	413	33	35	88	210	24	23	0
canton Tonnay-Charente*	461	26	44	72	226	40	53	0
Pays Rochefortais	2 573	137	231	469	1 261	198	272	5
Charente-Maritime	21 970	1 710	2 247	4 277	10 070	1 467	2 125	74
Poitou-Charentes	54 503	4 748	5 629	10 212	24 384	3 513	5 760	257

	Répartition au 31 décembre 2006							
	total	Niveau Bac + 3 et plus	Niveau Bac + 2	Niveau Bac	Niveau CAP ou BEP	Niveau 3ème (BEPC)	sans formation	Non renseigné
Commune Tonnay-Charente	100,0	5,9	8,7	17,1	49,7	8,4	10,1	0
Rochefort	100,0	4,3	7,6	17,1	50,0	8,6	12,1	0,3
canton Rochefort Nord	100,0	5,9	14,6	23,0	42,2	4,7	9,3	0,3
canton St-Agnant	100,0	8,0	8,5	21,3	50,8	5,8	5,6	0
canton Tonnay-Charente*	100,0	5,6	9,5	15,6	49,0	8,7	11,5	0
Pays Rochefortais	100,0	5,3	9,0	18,2	49,0	7,7	10,6	0,2
Charente-Maritime	100,0	7,8	10,2	19,5	45,8	6,7	9,7	0,3
Poitou-Charentes	100,0	8,7	10,3	18,7	44,7	6,4	10,6	0,5

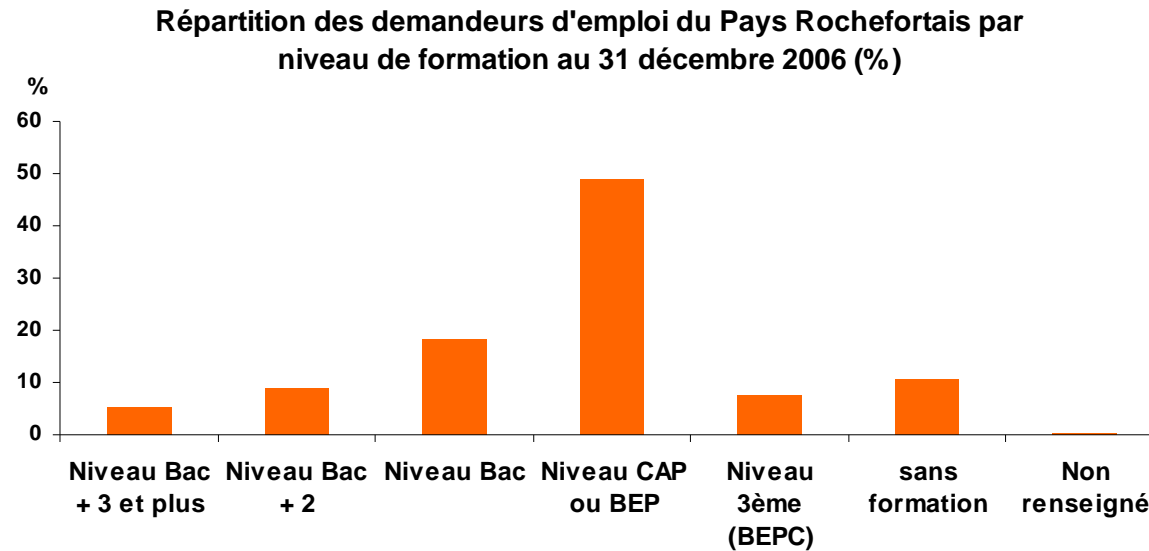
source : DRTEFP, 2006 ; Traitements IAAT

*hors commune de Genouillé
nd = non diffusable

Les demandeurs d'emploi sont les demandeurs d'emploi immédiatement disponibles à la recherche d'un CDI à temps plein.

Les niveaux de formation sont ceux déclarés par les demandeurs d'emploi au moment de leur inscription à l'ANPE.

Niveau de formation des demandeurs d'emploi au 31 décembre 2006



source : DRTEFP 2006 ; Traitements IAAT

*hors commune de Genouillé

nd = non diffusable

Les demandeurs d'emploi sont les demandeurs d'emploi immédiatement disponibles à la recherche d'un CDI à temps plein.

Les niveaux de formation sont ceux déclarés par les demandeurs d'emploi au moment de leur inscription à l'ANPE.

Évolution du niveau de formation des demandeurs d'emploi

31 décembre 2005 - 31 décembre 2006

Evolution au 31 décembre 2005-2006 (nombre)								
	total	Niveau Bac + 3 et plus	Niveau Bac + 2	Niveau Bac	Niveau CAP ou BEP	Niveau 3ème (BEPC)	sans formation	Non renseigné
Commune Tonnay-Charente	-51	-6	-5	7	-33	-2	-11	-1
Rochefort	-184	-13	-32	-38	-65	-7	-27	-2
canton Rochefort Nord	-59	-10	-10	9	-41	-4	-2	-1
canton St-Agnant	-81	-8	-18	-6	-21	-8	-19	-1
canton Tonnay-Charente*	-105	-10	-4	-12	-54	-9	-15	-1
Pays Rochefortais	-429	-41	-64	-47	-181	-28	-63	-5
Charente-Maritime	-2828	-195	-398	-401	-1220	-230	-324	-60
Poitou-Charentes	-6781	-480	-800	-1127	-2871	-389	-741	-373

Evolution au 31 décembre 2005-2006 (%)								
	total	Niveau Bac + 3 et plus	Niveau Bac + 2	Niveau Bac	Niveau CAP ou BEP	Niveau 3ème (BEPC)	sans formation	Non renseigné
Commune Tonnay-Charente	-15,1	-26,1	-16,7	16,7	-18,9	-7,7	-27,5	-100
Rochefort	-11,8	-18,1	-23,4	-13,9	-8,6	-5,6	-14,0	-33,3
canton Rochefort Nord	-15,5	-34,5	-17,5	13,8	-23,2	-21,1	-6,3	-50
canton St-Agnant	-16,4	-19,5	-34,0	-6,4	-9,1	-25,0	-45,2	-100
canton Tonnay-Charente*	-18,6	-27,8	-8,3	-14,3	-19,3	-18,4	-22,1	-100
Pays Rochefortais	-14,3	-23,0	-21,7	-9,1	-12,6	-12,4	-18,8	-50,0
Charente-Maritime	-11,4	-10,2	-15,0	-8,6	-10,8	-13,6	-13,2	-44,8
Poitou-Charentes	-11,1	-9,2	-12,4	-9,9	-10,5	-10,0	-11,4	-59,2

source : DRTEFP, 2005 et 2006 ; Traitements IAAT

*hors commune de Genouillé

nd = non diffusable

Les demandeurs d'emploi sont les demandeurs d'emploi immédiatement disponibles à la recherche d'un CDI à temps plein (en données brutes).

Les niveaux de formation sont ceux déclarés par les demandeurs d'emploi au moment de leur inscription à l'ANPE.

Niveau de formation des demandeurs d'emploi par classe d'âges

31 décembre 2006

Demandeurs d'emploi de moins de 26 ans

	Effectif des moins de 26 ans au 31 décembre 2006							
	Total moins de 26 ans	Niveau Bac + 3 et plus	Niveau Bac + 2	Niveau Bac	Niveau CAP ou BEP	Niveau 3ème (BEPC)	sans formation	Non renseigné
Commune Tonnay-Charente	85	nd	10	22	37	12	nd	0
Rochefort	376	13	27	81	181	40	31	nd
canton Rochefort Nord	60	nd	9	15	24	7,0	nd	nd
canton St-Agnant	93	9	11	23	46	nd	nd	0
canton Tonnay-Charente*	129	nd	13	30	61	15	8	0
Pays Rochefortais	658	26	60	149	312	64	43	4
Charente-Maritime	5 291	284	514	1 222	2 564	400	257	50
Poitou-Charentes	13 820	931	1 535	3 143	6 381	981	666	183

	Répartition des moins de 26 ans au 31 décembre 2006							
	Total moins de 26 ans	Niveau Bac + 3 et plus	Niveau Bac + 2	Niveau Bac	Niveau CAP ou BEP	Niveau 3ème (BEPC)	sans formation	Non renseigné
Commune Tonnay-Charente	100	nd	11,8	25,9	43,5	14,1	nd	0
Rochefort	100	3,5	7,2	21,5	48,1	10,6	8,2	nd
canton Rochefort Nord	100	nd	15,0	25,0	40,0	11,7	nd	nd
canton St-Agnant	100	9,7	11,8	24,7	49,5	nd	nd	0
canton Tonnay-Charente*	100	nd	10,1	23,3	47,3	11,6	6,2	0
Pays Rochefortais	100	4,0	9,1	22,6	47,4	9,7	6,5	0,6
Charente-Maritime	100	5,4	9,7	23,1	48,5	7,6	4,9	0,9
Poitou-Charentes	100	6,7	11,1	22,7	46,2	7,1	4,8	1,3

source : DRTEFP 2006 ; Traitements IAAT

*hors commune de Genouillé

nd = non diffusable

Les demandeurs d'emploi sont les demandeurs d'emploi immédiatement disponibles à la recherche d'un CDI à temps plein (en données brutes)

Les niveaux de formation sont ceux déclarés par les demandeurs d'emploi au moment de leur inscription à l'ANPE.

Niveau de formation des demandeurs d'emploi par classe d'âges

31 décembre 2006

Demandeurs d'emploi de 50 ans et plus

	Effectif des 50 ans et plus au 31 décembre 2006							
	Total plus de 50 ans	Niveau Bac + 3 et plus	Niveau Bac + 2	Niveau Bac	Niveau CAP ou BEP	Niveau 3ème (BEPC)	sans formation	Non renseigné
Commune Tonnay-Charente	44	nd	4	5	21	5	7	0
Rochefort	220	8	10	32	100	14	56	0
canton Rochefort Nord	58	5	7	10	19	3,0	14	0
canton St-Agnant	69	nd	nd	11	37	7	9	0
canton Tonnay-Charente*	78	4,0	6	10	36	7	15	0
Pays Rochefortais	425	19	26	63	192	31	94	0
Charente-Maritime	3 438	238	262	573	1 342	269	750	4
Poitou-Charentes	7 772	526	527	1 150	3 028	566	1 961	14

	Répartition des 50 ans et plus au 31 décembre 2006							
	Total plus de 50 ans	Niveau Bac + 3 et plus	Niveau Bac + 2	Niveau Bac	Niveau CAP ou BEP	Niveau 3ème (BEPC)	sans formation	Non renseigné
Commune Tonnay-Charente	100,0	nd	9,1	11,4	47,7	11,4	15,9	0,0
Rochefort	100,0	3,6	4,5	14,5	45,5	6,4	25,5	0,0
canton Rochefort Nord	100,0	8,6	12,1	17,2	32,8	5,2	24,1	0,0
canton St-Agnant	100,0	nd	nd	15,9	53,6	10,1	13,0	0,0
canton Tonnay-Charente*	100,0	5,1	7,7	12,8	46,2	9,0	19,2	0,0
Pays Rochefortais	100,0	4,5	6,1	14,8	45,2	7,3	22,1	0,0
Charente-Maritime	100,0	6,9	7,6	16,7	39,0	7,8	21,8	0,1
Poitou-Charentes	100,0	6,8	6,8	14,8	39,0	7,3	25,2	0,2

source : DRTEFP 2006 ; Traitements IAAT

*hors commune de Genouillé

nd = non diffusable

Les demandeurs d'emploi sont les demandeurs d'emploi immédiatement disponibles à la recherche d'un CDI à temps plein (en données brutes)]

Les niveaux de formation sont ceux déclarés par les demandeurs d'emploi au moment de leur inscription à l'ANPE.

Taux de chômage

	au 31 décembre 2006*	au 31 décembre 2005**
Charente-Maritime	9,5	10,7
Poitou-Charentes	8,0	9,1
France	8,6	9,6

source : DRTEFP-INSEE décembre 2006

* : données provisoires

** : données définitives

Le **taux de chômage**, utilisé ici reprend la définition officielle du Ministère de l'emploi.

Pour en savoir plus sur le site internet de l'INSEE :

<http://www.insee.fr/fr/region/tabcomp/methotxchom.pdf>

Indicateur de chômage (1)

	au 31 décembre 2006	au 31 décembre 2005
Commune Tonnay-Charente	10,8	12,5
Rochefort	13,7	15,2
canton Rochefort Nord	9,1	10,6
canton St-Agnant	9,5	11,1
canton Tonnay-Charente*	10,0	12,0
Pays Rochefortais	11,4	13,1
Charente-Maritime	9,9	11,0
Poitou-Charentes	8,1	9,0
France	8,5	9,4

source : INSEE-DRTEFP, 2005 et 2006 ; Traitements IAAT

*hors commune de Genouillé

** les demandeurs d'emploi sont les demandeurs d'emploi immédiatement disponibles à la recherche d'un CDI à temps plein.

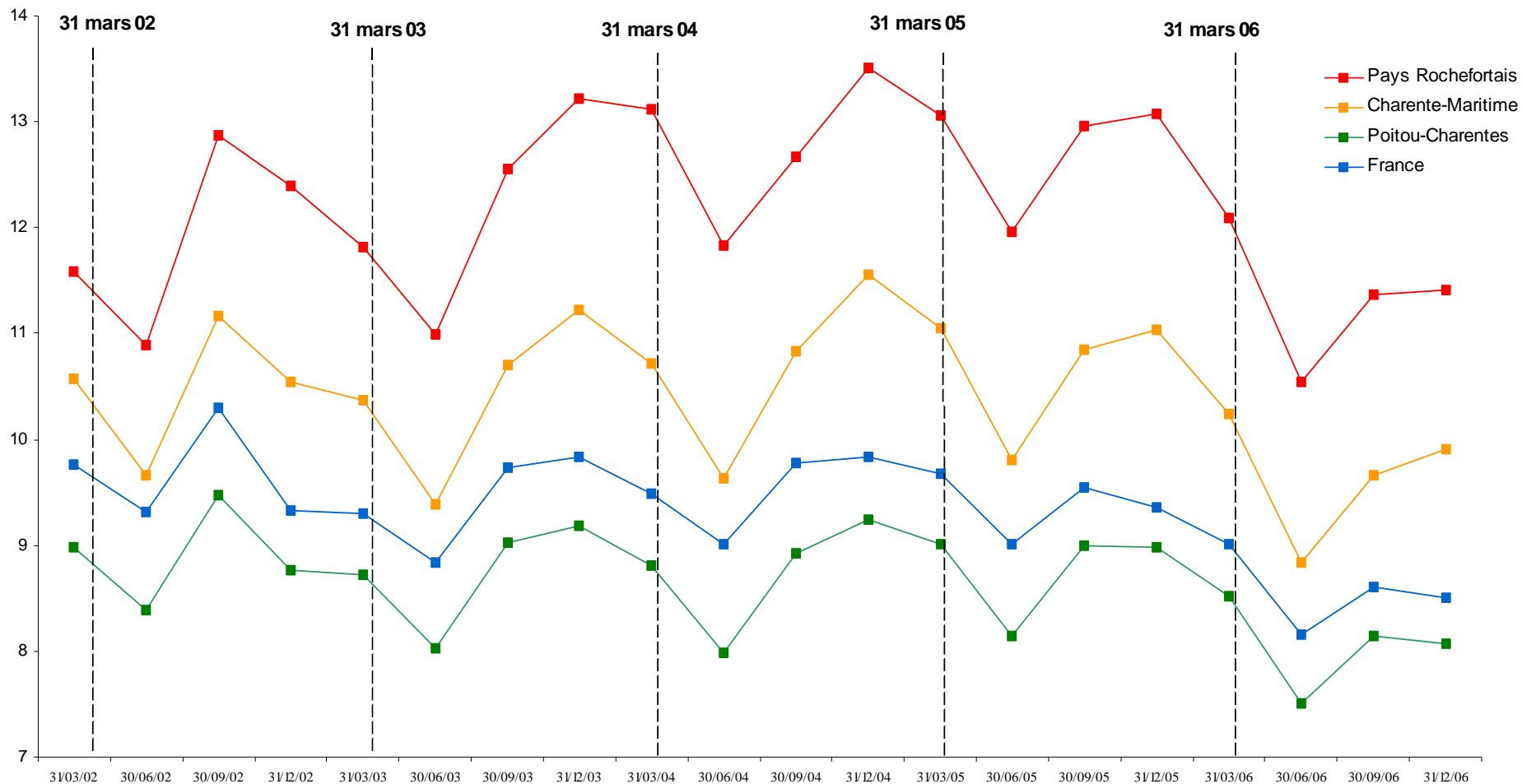
(1) Indicateur de chômage (nouvelle formule)

$$= \frac{\text{nb de demandeurs d'emploi (31.12.06)**}}{\text{nb de demandeurs d'emploi (31.12.06) + population active occupée (1999)}}$$

Indicateur utilisé par l'OREF Normandie

Évolution de l'indicateur de chômage

Mars 2002 à décembre 2006



source : INSEE-DRTEFP, 2005 et 2006 ; Traitements IAAT

Indicateur de chômage

$$= \frac{\text{nb de demandeurs d'emploi (31.12.06)**}}{\text{nb de demandeurs d'emploi (31.12.06) + population active occupée (1999)}}$$

les demandeurs d'emploi sont les demandeurs d'emploi
Immédiatement disponibles à la recherche d'un CDI à temps plein

Données sociales :

Allocataires Bas revenu et RMI (CAF)

	Bas Revenu 2005			RMI 2005		
	Nombre total d'allocataires à bas revenus** (CAF)	Nombre de ménages dont la personne de référence a moins de 65 ans, hors étudiants (INSEE 1999)	Estimation de la part d'allocataires à bas revenus dans le total des ménages hors étudiants*** (CAF)	Nombre d'allocataires du RMI (CAF)	Nombre de ménages dont la personne de référence a entre 25 et 59 ans (INSEE 1999)	Estimation de la part d'allocataires du RMI 2004 dans les ménages de 25-59 ans****
Commune Tonnay-Charente	277	1 788	15,5	104	1 556	6,7
Rochefort	2 141	7 943	27,0	950	6 889	13,8
Canton Rochefort Nord	301	2 406	12,5	121	2 051	5,9
Canton St-Agnant	330	2 984	11,1	107	2 598	4,1
Canton Tonnay-Charente*	473	3 020	15,7	174	2 647	6,6
Pays Rochefortais	3 232	16 353	19,8	1 349	14 185	9,5
Charente-Maritime	27 229	153 868	17,7	11 103	132 613	8,4
Poitou-Charentes	72 396	452 541	16,0	28 255	393 207	7,2
France	NR	NR	NR	1 111 374	14 860 829	7,5

source : Caisses d'Allocations Familiales de Poitou-Charentes

* ce canton comprend la commune de Genouillé, absente du Pays Rochefortais et de la Communauté d'agglomération du Pays Rochefortais.

** il s'agit du nombre d'allocataires de la CAF, hors étudiant et population de plus de 65 ans, ayant perçu au moins une prestation mensuelle CAF et dont les revenus avant impôts sont inférieurs au seuil de "bas revenu par unité de consommation" défini par l'INSEE.

En 2005, le seuil de bas revenu est de 738,86 euros

(Tous les calculs concernant les revenus se font à partir de données mensualisées).

*** estimation obtenue en effectuant le rapport entre le nombre d'allocataires de bas revenus et celui de ménages, hors étudiants, de moins de 65 ans (INSEE 1999)

**** estimation obtenue en effectuant le rapport entre le nombre d'allocataires du RMI et celui de ménages de 25 à 59 ans (INSEE 1999)

Données sociales

Allocataires RMI au 31 décembre 2006

	Nombre d'allocataires		
	CAF	MSA	Total
Pays Rochefortais*	1 300	42	1 342
Charente-Maritime	10 332	659	10 991

* périmètre du syndicat mixte

Source : Conseil général de Charente-Maritime

Contrats aidés

Suivi des mesures du PCS

2ème semestre 2006, au 31/12/2006

ALE	CIE Objectif 2eme semestre	CIE Réalisation	CIE % de réalisation	CAE Objectif 2eme semestre	CAE réalisation	CAE % de réalisation	CA objectif 2eme semestre	dont CA public état réalisation	CA Public état % de réalisation	CAE + CA public état total réalisation	CA + CAE public état % de réalisation
ROCHEFORT	90	69	76,7%	307	237	77,2%	254	37	14,6%	274	48,8%
SAINTES	52	47	90,4%	271	231	85,2%	79	38	48,1%	269	76,9%
ROYAN	80	68	85,0%	237	198	83,5%	79	43	54,4%	241	76,3%
ST JEAN	46	25	54,3%	218	211	96,8%	108	40	37,0%	251	77,0%
JONZAC	37	38	102,7%	225	213	94,7%	295	63	21,4%	276	53,1%
OLERON	16	17	106,3%	65	45	69,2%	59	19	32,2%	64	51,6%
LA ROCHELLE	203	176	86,7%	920	867	94,2%	108	111	102,8%	978	95,1%
BEL AIR	59	55	93,2%								
VILLENEUVE	74	70	94,6%								
JOFFRE	70	51	72,9%								
DEPARTEMENT	524	440	84,0%	2243	2002	89,3%	982	351	35,7%	2353	73,0%

DTAS	CI-RMA objectif annuel	CIRMA public RMI réalisation	CIRMA - autres publics réalisation	CIRMA total tout public	CIRMA % de réalisation	CA -public RMI réalisation	Total CIRMA et Ct d'avenir Public RMI
Pays Rochefortais		41	22	63		96	159
Saintonge Romane		53	22	75		136	211
Vals de saintonge		37	13	50		96	146
Pays de haute Saintonge		116	16	132		185	317
Royan Oleron Marennes		105	34	139		144	283
La Rochelle Ré		150	13	163		246	409
Pays d'Aunis		76	11	87		67	154
DEPARTEMENT	450	578	131	709	157,56%	970	1679

Source : Délégation Départementale ANPE - Charente-Maritime

Métiers où les offres d'emploi sont les plus nombreuses

Pays Rochefortais

L'ensemble des offres par métier surligné représente 76 % des offres d'emploi enregistrées au 2nd semestre 2006.

	2 nd semestre 2006				2 nd semestre 2005				Evolution (nombre)	Evolution (%)
	Total des offres	emploi durable	emploi temporaire	emploi occasionnel	Total des offres	emploi durable	emploi temporaire	emploi occasionnel		
Pers. BTP et extraction	150	42	94	14	160	45	114	1	-10	-6,3
Pers. Distribution et de la vente	145	103	35	7	135	82	48	5	10	7,4
Pers. Services aux personnes et à la collectivité	139	54	84	1	196	68	123	5	-57	-29,1
Pers. de la Méca., électricité et électronique	122	26	94	2	115	21	93	1	7	6,1
Pers. Transport et logistique	96	43	47	6	70	21	44	5	26	37,1
Pers. Services adm. et commerciaux	88	60	27	1	124	34	88	2	-36	-29,0
Pers. Industrie l'hôtelière	85	39	43	3	92	45	40	7	-7	-7,6
Prof. Intervention soc., Dév. local et de l'emploi	54	24	27	3	59	31	25	3	-5	-8,5
Profes. Santé (paramédicales)	24	18	6	0	21	14	7	0	3	14,3
Prof. Formation initiale et de la formation continue	23	14	7	2	5	3	2	0	18	360,0
Pers. Type artisanal	22	9	13	0	53	16	37	0	-31	-58,5
Techniciens industriels	22	12	10	0	19	9	10	0	3	15,8
Ag. maîtrise, techn., cadres techn. hors industries	21	13	7	1	30	23	7	0	-9	-30,0
Cadres commerciaux	19	14	4	1	7	6	1	0	12	171,4
Cadres adm. et prof. de l'info. et de la com.	18	12	6	0	16	9	7	0	2	12,5
Personnel Agriculture et pêche	17	12	3	2	35	7	28	0	-18	-51,4
Professionnels Arts et du spectacle	16	5	1	10	11	6	5	0	5	45,5
Cadres techniques de l'industrie	11	7	4	0	7	3	4	0	4	57,1
Pers. Industries de process	11	1	10	0	14	9	3	2	-3	-21,4
Maîtrise industrielle	3	3	0	0	0	0	0	0	3	
Prof. Santé (médicales)	2	2	0	0	1	1	0	0	1	100,0
Pers. Autres industries	0	0	0	0	2	0	2	0	-2	-100,0
Total des offres (métiers)	1 088	513	522	53	1 172	453	688	31	-84	-7,2

source DRTEFP-ANPE, 2nd semestre 2005 et 2006, traitements IAAT

Les offres sont classées selon la durée de l'offre d'emploi :

- . plus de 6 mois pour un emploi durable
- . de 1 à 6 mois pour un emploi temporaire
- . de moins d'un mois pour un emploi occasionnel (saisonnier).

Détail des métiers où les offres d'emploi sont les plus nombreuses (au moins 15 offres enregistrées)

Pays Rochefortais

L'ensemble des offres par métier surligné représente 76 % des offres d'emploi enregistrées au 2nd semestre 2006.

	Total des offres 2 nd semestre 2006	Total des offres 2 nd semestre 2005	Evolution (nombre)	Evolution (%)
Pers. BTP et extraction	150	160	-10	-6,3
Personnel du gros œuvre et des travaux publics	81	79	2	2,5
Personnel du second œuvre	69	81	-12	-14,8
Pers. Distribution et de la vente	145	135	10	7,4
Personnel de la vente	113	87	26	29,9
Personnel de la distribution	20	21	-1	-4,8
Pers. Services aux personnes et à la collectivité	139	196	-57	-29,1
Services aux personnes	72	139	-67	-48,2
Services aux entreprises et aux collectivités	66	35	31	88,6
Pers. de la Méca., électricité et électronique	122	115	7	6,1
Construction mécanique et du travail des métaux	91	73	18	24,7
Personnel d'entretien, maintenance	27	37	-10	-27,0
Pers. Transport et logistique	96	70	26	37,1
Conducteurs d'engins de transport terrestre	48	41	7	17,1
Personnel de logistique	29	16	13	81,3
Conducteurs d'engins de manœuvre, de génie civil et agricole	19	13	6	46,2
Pers. Services adm. et commerciaux	88	124	-36	-29,0
Services administratifs	84	113	-29	-25,7
Pers. Industrie l'hôtelière	85	92	-7	-7,6
Personnel de la restauration	78	84	-6	-7,1
Professionnels de l'intervention sociale et culturelle	51	57	-6	-10,5
Soins paramédicaux	21	16	5	31,3
Agents de maîtrise, techniciens et ingénieurs du BTP et de l'extraction	20	26	-6	-23,1
Professionnels de la formation initiale	18	1	17	1700,0
Professionnels du spectacle	16	8	8	100,0
Techniciens d'installation, maintenance	15	17	-2	-11,8
Total des offres (métiers)	1 088	1 172	-84	-7,2

source DRTEFP-ANPE, 2nd semestre 2005 et 2006, traitements IAAT

Métiers sous tension

2nd semestre 2006

Pays Rochefortais

Télévendeur
Agent d'usinage des métaux
Agent de sécurité et de surveillance
Opérateur-règleur sur machine-outil
Conducteur de transport de marchandises (réseau routier)
Educateur-intervenant éducatif

Poitou-Charentes

Aide agricole saisonnier
Télévendeur
Arboriculteur-viticulteur
Nettoyeur de locaux et de surfaces
Ouvrier de la maçonnerie
Conducteur de transport de marchandises (réseau routier)
Animateur généraliste de loisirs

Charente-Maritime

Arboriculteur-viticulteur
Télévendeur
Aide agricole saisonnier
Aquaculteur
Conducteur de transport de marchandises (réseau routier)
Ouvrier de la maçonnerie
Animateur généraliste de loisirs

Rapport offre d'emploi enregistrée sur demande d'emploi enregistrée

supérieur à 3
entre 1 et 3
entre 0,66 et 1

source DRTEFP-ANPE, 2nd semestre 2005 et 2006, traitements IAAT

Les métiers retenus sont les métiers qui remplissent les 2 conditions suivantes :

- . le ratio Offres d'emploi enregistrées /Demandes d'emploi enregistrées est supérieur à 0,66
- . le nombre d'offres pour chaque métier représente 1,5 % du nombre total d'offres enregistrées sur l'espace d'analyse.

(soit pour le 2nd semestre 2006, au moins 16 offres pour le Pays Rochefortais, 214 pour la Charente-Maritime et 650 pour le Poitou-Ch.)

La méthode utilisée s'est inspirée des travaux effectués au plan national et régional.

Le ratio Offre/Demande détermine le potentiel de recrutement des entreprises. Le seuil retenu (0,66) est défini dans le cadre des travaux de la DR ANPE de Pays de la Loire, au delà duquel les métiers sont dits de très tendus à sensibles. Lorsque le ratio est de 0,66, il faut lire :
pour 66 offres on compte 100 demandes. Plus le ratio est élevé, plus le métier est tendu.

Créations d'entreprises ex-nihilo* : du 1er déc. 2006 au 28 février 2007

activités	sous-activités	Nombre d'entreprises	Emplois salariés créés**
production et commerce alimentaire	alimentation autre que viande	2	0
	total activité	2	0
supermarchés, hypermarchés, magasins	supermarché	1	0
	total activité	1	0
production et commerce (hors alimentaire)	centrale d'achat	1	0
	fabrication d'articles à base de résine et dérivés	1	0
	négoce et fabrication de béton prêt à l'emploi	1	11
	papier, imprimerie	1	0
	travail des métaux	2	0
	commerce de gros (quincaillerie)	1	3
	commerce de détail (habillement)	2	0
total activité	9	14	
construction	aménagement, finition	7	5
	couverture, plomberie, chauffage	2	2
	maçonnerie	1	0
	menuiserie, serrurerie	4	0
	terrassement, travaux divers	1	0
	travaux d'installation électrique	3	44
total activité	18	51	
services	administration d'entreprise	1	0
	agence immobilière	2	1
	conseil, assistance informatique	1	0
	école de pilotage	1	0
	location matériel de chantier	1	0
	location meublés, chambres d'hôtes	1	0
	parc de stationnement	1	4
	réparations	6	0
	services	2	0
	soins esthétiques	1	1
	traiteur	1	0
	transporteur routier	2	0
	vente, location de support de publicité	1	0
	activités immobilières (location, acquisition, construction)	6	0
	autres services	2	0
	toilette canin	1	0
	promotion immobilière de logements (étude, conception, réalisation de projet immobilier)	1	0
	promotion immobilière d'infrastructures (lotisseur)	1	0
	activités immobilières (fonds de commerce, usine, atelier)	1	0
	total activité	33	6
	<i>dont entreprises saisonnières***</i>	<i>1</i>	<i>0</i>
Total	63	71	

*Les créations ex-nihilo sont les entreprises supplémentaires nouvelles. En effet, dans le nombre de création d'entreprises, sont généralement comptées toutes celles qui changent soit de gérant, soit d'activité, etc. De même, le nombre de radiations ne signifie pas que toutes ont disparues, certaines sont reprises. Chaque colonne représente les données des entreprises immatriculées auprès de l'une ou l'autre des Chambres (répertoire du commerce seulement, répertoire des métiers seulement) mais également les entreprises immatriculées auprès de l'une et l'autre des Chambres (les double-immatriculations ne sont comptabilisées qu'une seule fois).

** : hors Chambre des Métiers

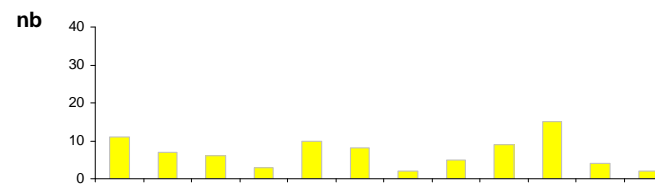
Le nombre d'emplois salariés créés est une donnée déclarative et partielle

*** : hors chambre des métiers

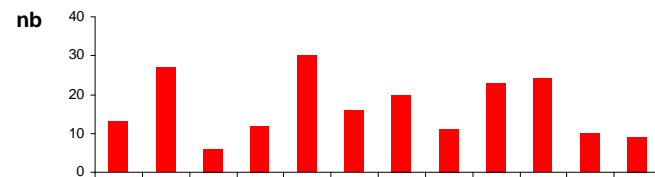
Source : CCIRS et Chambre des métiers et de l'artisanat

Évolution du nombre de créations d'entreprises ex-nihilo

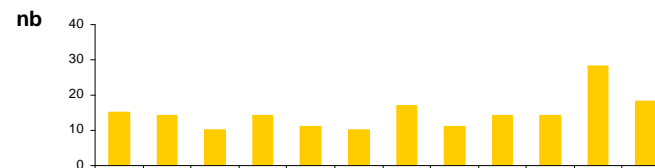
Production et commerce alimentaire



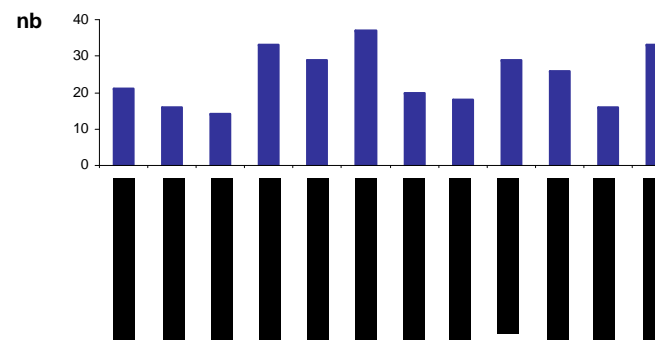
Production et commerce hors alimentaire



Construction



Services



source : CCIRS et Chambre des Métiers et de l'artisanat

Mouvements d'entreprises

du 1er décembre 2006 au 28 février 2007

Activités	Nombre d'immatriculations	Nombre de radiations	Solde* immatriculations-radiations	Nombre d'emplois créés**	Nombre d'emplois supprimés**	Solde emploi créés-emplois supprimés**
Production et commerce alimentaire	6	11	-5	0	4	-4
Production et commerce (hors alimentaire)	12	14	-2	18	6	12
Construction	19	12	7	51	1	50
Services	38	20	18	15	26	-11
supermarchés, hypermarchés, magasins	1	0	1	0	-	-
Total	76	57	19	84	37	47

source : CCIRS et Chambre des Métiers

* : Le solde présente le rapport entre le nombre d'immatriculations d'entreprises et le nombre de radiations d'entreprises enregistrées au registre du commerce et des sociétés et au répertoire des métiers, hors double immatriculation.

Il ne prend pas en compte les immatriculations ou radiations saisonnières.

** : Le nombre d'emplois salariés créés ou supprimés est une donnée déclarative et partielle hors Chambre des Métiers

Projets de création ou de développement au 30 avril 2007

	activité	emplois existants	emplois créés dans le trimestre précédent	emplois prévus dans un délai de 2 ans max.	
Entreprises	SARL Préservation des Bois	traitement autoclave de bois	3	1	
	Métal Chrome (projet)	traitement métaux	70	20	
	Philéas	fabrication bateaux	20	3	?
	MALICHAUD	aéronautique	146	12 intérim	5
	Vivétudes	service aux particuliers	17 pers 3 ETP	7	?
	Brinks (projet)	transport de fonds			10
	Sud 17 service	services particuliers	9 pers 4 ETP	2	15 tps partiel ?
	Sel de vie	service à la personne	3	3	1
	Mecaroc	mécanique aéronautique	13		2
	AG+ Spars	fabrication de mâts	8		6
	API	mécanique de précision	11		2
	Sténico	télévente	57		15
	Béton Contrôle	centrale béton + dépôt matériaux			4
	Métalnéo	chaudronnerie	7		2
	Do l'enfant Dom	garde d'enfants horaires décalés			2
	Ibis	hôtellerie			
	Ever Hôtel (fin 2007)	hôtellerie			5
	Netto 2008	commerce			6
	LIDL (2008)	commerce			8
	Super U (2008) Tonnay Charente	commerce	55		12
SPAR St Agnant	commerce			6	
Super U Echillais (attente CDEC)	commerce			21	
	total (environ)	400	15	130	

source : CCIRS, CAPR

Projets de création ou de développement au 18 décembre 2006

	activité	emplois existants	emplois créés dans le trimestre précédent	emplois prévus dans un délai de 2 ans max.	
Entreprises	SARL Préservation des Bois	traitement autoclave de bois	3	1	2
	Métal Chrome	traitement métaux	70		20
	Philéas	fabrication bateaux	20	1	1
	JPF composites	fabrication polyester	7	2	1
	MALICHAUD	aéronautique	146	0	12
	Vivétudes	service aux particuliers	5	0	?
	Brinks (projet)	transport de fonds			10
	Sud 17 service	services particuliers	5		3
	Sel de vie	service à la personne	0	0	4
	Mecaroc	mécanique aéronautique	13	0	3
	AG+ Spars	fabrication de mâts	8		6
	API	mécanique de précision	11		2
	Métalnéo	chaudronnerie	7		2
	Sobrie	métallerie	4		1
	Ever Hôtel (fin 2007)	hôtellerie			5
	Netto 2008	commerce			6
	LIDL (2008)	commerce			8
	Super U (2008)	commerce	55		12
total (environ)		354	4	98	

source : CCIRS, CAPR

Bilan annuel 2006

Créations d'entreprises ex-nihilo*

activité	nombre d'entreprises	emplois salariés créés ***
production et commerce alimentaire	35	1
<i>dont saisonnier **</i>	6	0
production et commerce (hors alimentaire)	77	64
<i>dont saisonnier **</i>	8	0
construction	87	27
services	122	86
<i>dont saisonnier **</i>	9	4
supermarchés, hypermarchés, magasins	2	5
total	323	183

source : CCIRS et Chambre des Métiers

*Les créations ex-nihilo sont les entreprises supplémentaires nouvelles. En effet, dans le nombre de création d'entreprises, sont généralement comptées toutes celles qui changent soit de gérant, soit d'activité, etc. De même, le nombre de radiations ne signifie pas que toutes ont disparues, certaines sont reprises.

Chaque colonne représente les données des entreprises immatriculées auprès de l'une ou l'autre des Chambres (répertoire du commerce seulement, répertoire des métiers seulement) mais également les entreprises immatriculées auprès de l'une et l'autre des Chambres (les double-immatriculations ne sont comptabilisées qu'une seule fois).

** : hors Chambre des Métiers

*** : Le nombre d'emplois salariés créés est une donnée déclarative (donnée partielle).
hors Chambre des Métiers

Mouvements d'entreprises

activités	nombre d'immatriculations	nombre de radiations	solde * immatriculations- radiations	nombre d'emplois** créés	nombre d'emplois** supprimés	solde emplois** créés- emplois supprimés
production et commerce alimentaire	51	47	4	11	21	-10
production et commerce (hors alimentaire)	99	111	-12	242	360	-118
construction	92	30	62	39	18	21
services	164	125	39	108	198	-90
supermarchés, hypermarchés, magasins	4	1	3	12	3	9
total	410	314	96	412	600	-197

source : CCIRS et Chambre des Métiers

* : Le solde présente le rapport entre le nombre d'immatriculations d'entreprises et le nombre de radiations d'entreprises enregistrées au registre du commerce et des sociétés et au répertoire des métiers, hors double immatriculation.

** : hors Chambre des Métiers.

Le nombre d'emplois salariés créés ou supprimés est une donnée déclarative et partielle.

Stocks d'entreprises

	au 31/12/2006	au 31/12/2005	au 31/12/2004
production et commerce alimentaire	234	255	256
production et commerce (hors alimentaire)	627	617	579
construction	421	369	355
services	965	925	889
supermarchés, hypermarchés, magasins	18	13	15
Total	2 265	2 179	2 094

source : CCIRS et Chambre des Métiers

Taux de survie à 3 ans des entreprises

au 31/12/2005, des entreprises créées en 2002

	Nombre d'immatriculations en 2002	Taux de survie à 3 ans au 31/12/05
production et commerce alimentaire	43	48,8
production et commerce (hors alimentaire)	75	68
construction	35	60
services	113	61,9
supermarchés, hypermarchés, magasins	1	0
Total	267	61,0

source : CCIRS et Chambre des Métiers

$$\frac{\text{Nombre d'entreprise créées en 2002 et existant en 2005}}{\text{Nombre d'entreprise en 2002}} * 100$$

au 31/12/2006, des entreprises créées en 2003

	Nombre d'immatriculations en 2003	Taux de survie à 3 ans au 31/12/06
production et commerce alimentaire	37	54,1
production et commerce (hors alimentaire)	87	58,6
construction	35	74,3
services	122	63,9
supermarchés, hypermarchés, magasins	1	0
Total	282	62,1

source : CCIRS et Chambre des Métiers

$$\frac{\text{Nombre d'entreprise créées en 2003 et existant en 2006}}{\text{Nombre d'entreprise en 2003}} * 100$$

Comparaison du Pays Rochefortais avec les autres territoires : territoires les plus proches

Situation par rapport au Pays Rochefortais

	+ ou - 5 %
	+ ou - 5 à 10 %
	+ ou - 10 à 20 %

	INSEE 1999 (1)		ASSEDIC 1995-2005 (2)			
	Population active occupée 1999 (nb)	Emplois total 1999 (nb)	Emploi salarié total en 2005 (nb)	Part de l'emploi salarié dans l'industrie 2005 (%)	Evolution de la part de l'emploi salarié dans l'industrie entre 1994 et 2004 (en pts)	Evolution annuelle de l'emploi salarié dans l'industrie entre 1995 et 2005
Pays Rochefortais	19 966	21 617	11 690	22,5	-8,8	-1,0
CA Pays Rochefortais	18 291	20 915	11 384	22,4	-8,9	-1,1
Agglo Royan Atlantique	20 607	20 853	12 656	10,1	-2,3	0,9
CA Pays Châtelleraudais	20 005	22 616	16 098	45,1	-6,1	0,2
Haute-Saintonge	22 894	20 794	9 322	27,3	-5,0	0,6
Bocage Bressuirais	21 612	22 281	15 362	50,0	-7,9	-1,0
Aunis	19 981	12 687	7 118	31,3	-7,7	0,1
Vals de Saintonge	17 965	15 840	7 231	26,5	-3,1	0,5

(1) Source INSEE :

La population active occupée est la population ayant un emploi. Elle est recensée sur lieu de résidence.

L'indicateur "emploi total" correspond au nombre d'emploi total salarié et non salarié sur une commune. Il est recensé sur le lieu de travail

(2) Source unedic-assedic, fichier de la statistique annuelle des établissements affiliés : cet indicateur représente le nombre d'emploi salarié industriel dans l'emploi salarié total.

Les données 2005 sont des données provisoires

(3) Source : DRTEFP.

L'indicateur de chômage est calculé selon la formule suivante : nb de demandeurs d'emploi au 31.12.06 / (nb de demandeurs d'emploi au 31.12.06 + population active occupée 1999). Les demandeurs d'emploi sont les demandeurs d'emploi immédiatement disponibles à la recherche d'un CDI à temps plein

(4) Source : CAF de Poitou-Charentes.

Il s'agit du nombre d'allocataires de la CAF, hors étudiant et population de plus de 65 ans, ayant perçu au moins une prestation mensuelle CAF et dont les revenus avant impôts sont inférieurs au seuil de "bas revenu par unité de consommation" défini par l'INSEE. L'estimation est obtenue en effectuant le rapport entre le nombre d'allocataires de la CAF (2005) et celui de ménages, hors étudiants, de moins de 65 ans (INSEE 1999)

(5) Source : CAF de Poitou-Charentes.

L'estimation obtenue en effectuant le rapport entre le nombre d'allocataires de la CAF (2005) et celui de ménages de moins de 25-59 ans (INSEE, 99)

	Demandeurs d'emploi totaux 31/12/06 (nb)	Indicateur de chômage 31/12/06 (3)	Evolution de l'indicateur de chômage entre le 31/12/05 et le 31/12/06 (en pts)	Bas Revenu 2005 (CAF) (4)		RMI 2005 (CAF) (5)	
				Allocataires bas revenus 2005 (nb)	Estimation de la part d'allocataires à bas revenus 2005 dans les ménages hors étudiants	Allocataires du RMI 2005 (nb)	Estimation de la part d'allocataires du RMI 2005 dans ménages 25-59 ans (%)
Pays Rochefortais	2573,0	11,4	-1,7	3 232	19,8	1 349	9,5
CA Pays Rochefortais	2 394	11,6	-1,7	3 082	20,4	1 300	9,9
Agglo Royan Atlantique	2 714	11,6	-1,5	3 363	19,6	1 460	10,3
CA Pays Châtelleraudais	2 102	9,5	-2,0	3 249	21,6	1 738	13,4
Haute-Saintonge	2 063	8,3	-1,1	2 621	16,1	885	6,4
Bocage Bressuirais	982	4,3	-0,7	1 313	9,6	292	2,4
Aunis	2 192	9,9	-0,6	2 010	14,5	746	6,1
Vals de Saintonge	1 743	8,8	-0,6	2 248	16,9	895	7,9