

Tableau de bord de l'emploi du Pays Rochefortais

Sous-Préfecture de Rochefort – 6 octobre 2006

Demandeurs d'emploi

	Effectif au 30 juin 2006				Evolution au 30 juin 2005-2006 (nombre)				Evolution au 30 juin 2005-2006 (%)			
	total	jeunes	longue durée (sup 1 an)	femmes	total	jeunes	longue durée (sup 1 an)	femmes	total	jeunes	longue durée (sup 1 an)	femmes
Commune Tonnay-Charente	269	48	109	145	-34	-12	-14	-2	-11,2	-20,0	-11,4	-1,4
Rochefort	1 259	277	453	650	-127	-28	-46	-46	-9,2	-9,2	-9,2	-6,6
canton Rochefort Nord	258	37	101	140	-90	-17	-20	-40	-25,9	-31,5	-16,5	-22,2
canton St-Agnant	390	65	132	224	-74	-9	-38	-28	-15,9	-12,2	-22,4	-11,1
canton Tonnay-Charente*	447	91	179	238	-67	-10	-17	-24	-13,0	-9,9	-8,7	-9,2
Pays Rochefortais	2 354	470	865	1 252	-358	-64	-121	-138	-13,2	-12,0	-12,3	-9,9
Charente-Maritime	19 371	3 641	6 939	10 202	-2 362	-515	-624	-901	-10,9	-12,4	-8,3	-8,1
Poitou-Charentes	50 361	10 427	17 397	26 878	-4 682	-1 336	-1 168	-1 977	-8,5	-11,4	-6,3	-6,9
France	2 046 413	ND	666 347	1 009 213	-235 570	ND	-61 485	-100 584	-10,3		-8,4	-9,1

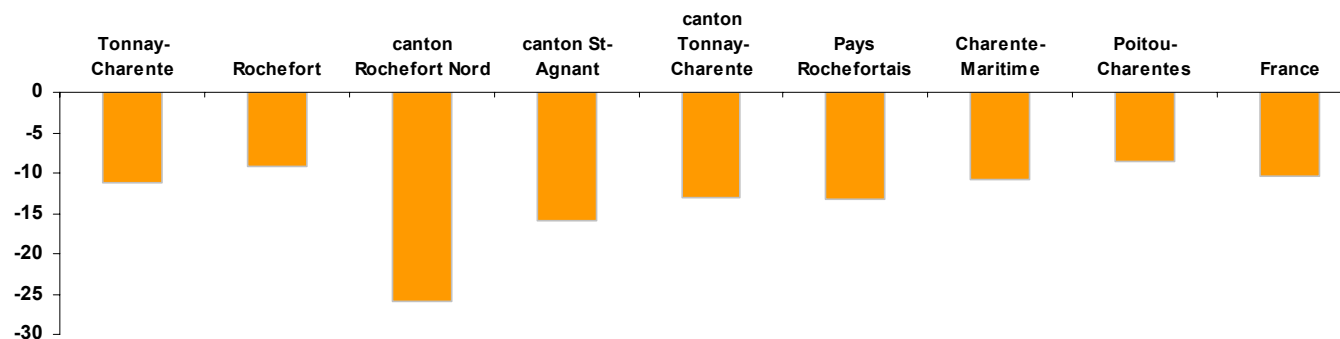
source : DRTEFP, 2005 et 2006 ; Traitements IAAT

*hors commune de Genouillé

Les demandeurs d'emploi sont les demandeurs d'emploi immédiatement disponibles à la recherche d'un CDI à temps plein (en données brutes).

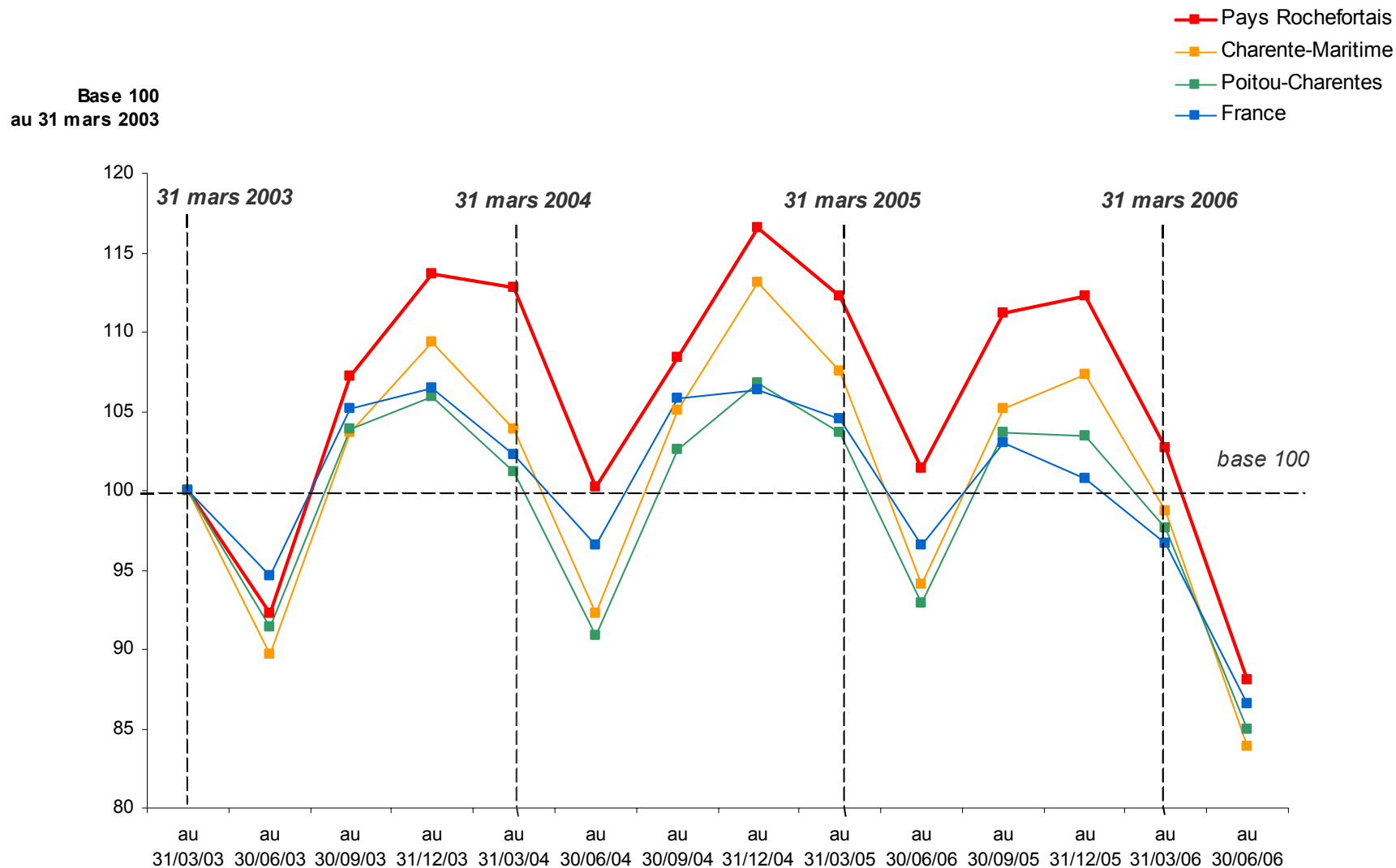
Les jeunes sont des demandeurs d'emploi de moins de 26 ans. Cette donnée n'est pas disponible au niveau national.

Evolution des demandeurs d'emploi
entre le 30 juin 2005 et le 30 juin 2006 (%)



Évolution du nombre de demandeurs d'emploi

Mars 2003 à Juin 2006



Source : DRTEFP, 2003, 2004, 2005, 2006

Les demandeurs d'emploi sont les demandeurs d'emploi immédiatement disponibles à la recherche d'un CDI à temps plein

Niveau de formation des demandeurs d'emploi au 30 juin 2006

	Effectif au 30 juin 2006								
	total	Niveau Bac + 3 et plus	Niveau Bac + 2	Niveau Bac	Niveau CAP ou BEP	Niveau 3ème (BEPC)	sans formation	Non renseigné	
Commune Tonnay-Charente	269	21	21	43	131	19	33	nd	
Rochefort	1 259	47	92	199	618	116	181	6	
canton Rochefort Nord	258	19	41	60	104	10	22	nd	
canton St-Agnant	390	30	32	70	195	28	32	nd	
canton Tonnay-Charente*	447	27	36	72	214	34	61	nd	
Pays Rochefortais	2 354	123	201	401	1 131	188	296	14	
Charente-Maritime	19 371	1 501	1 961	3 547	8 729	1 399	2 134	100	
Poitou-Charentes	50 361	4 203	5 066	9 301	22 309	3 446	5 681	355	

	Répartition au 30 juin 2006								
	total	Niveau Bac + 3 et plus	Niveau Bac + 2	Niveau Bac	Niveau CAP ou BEP	Niveau 3ème (BEPC)	sans formation	Non renseigné	
Commune Tonnay-Charente	100,0	7,8	7,8	16,0	48,7	7,1	12,3	nd	
Rochefort	100,0	3,7	7,3	15,8	49,1	9,2	14,4	0,5	
canton Rochefort Nord	100,0	7,4	15,9	23,3	40,3	3,9	8,5	nd	
canton St-Agnant	100,0	7,7	8,2	17,9	50,0	7,2	8,2	nd	
canton Tonnay-Charente*	100,0	6,0	8,1	16,1	47,9	7,6	13,6	nd	
Pays Rochefortais	100,0	5,2	8,5	17,0	48,0	8,0	12,6	0,6	
Charente-Maritime	100,0	7,7	10,1	18,3	45,1	7,2	11,0	0,5	
Poitou-Charentes	100,0	8,3	10,1	18,5	44,3	6,8	11,3	0,7	

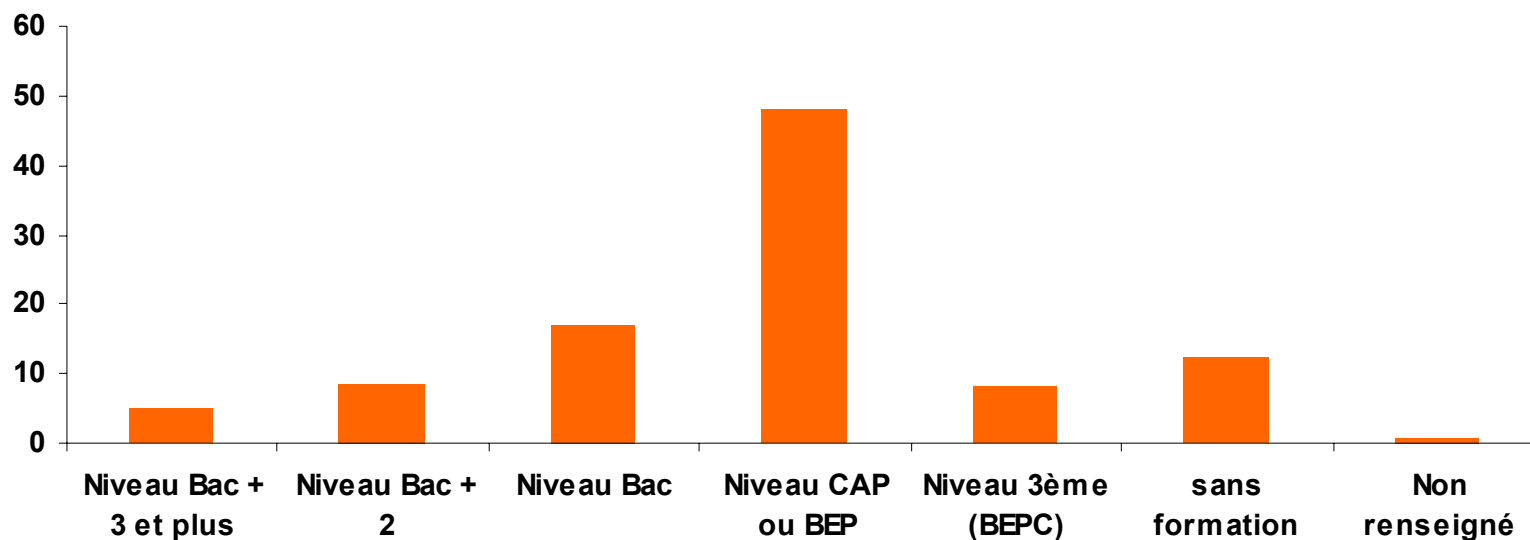
source : DRTEFP 2006 ; Traitements IAAT

*hors commune de Genouillé

Les demandeurs d'emploi sont les demandeurs d'emploi immédiatement disponibles à la recherche d'un CDI à temps plein (en données brutes).
Les jeunes sont des demandeurs d'emploi de moins de 26 ans. Cette donnée n'est pas disponible au niveau national.

Niveau de formation des demandeurs d'emploi au 30 juin 2006

Répartition des demandeurs d'emploi du Pays Rochefortais par niveau de formation au 30 juin 2006 (%)



source : DRTEFP 2006 ; Traitements IAAT

*hors commune de Genouillé

Les demandeurs d'emploi sont les demandeurs d'emploi immédiatement disponibles à la recherche d'un CDI à temps plein.

Les niveaux de formation sont ceux déclarés par les demandeurs d'emploi au moment de leur inscription à l'ANPE.

Niveau de formation des demandeurs d'emploi

Évolution 30 juin 2005 - 30 juin 2006

	Evolution au 30 juin 2005-2006 (nombre)							
	total	Niveau Bac + 3 et plus	Niveau Bac + 2	Niveau Bac	Niveau CAP ou BEP	Niveau 3ème (BEPC)	sans formation	Non renseigné
Commune Tonnay-Charente	-34	7	-8	-2	-23	-4	-4	0
Rochefort	-127	-18	-14	-34	-42	6	-10	-15
canton Rochefort Nord	-90	-1	-15	-3	-43	-12	-12	-4
canton St-Agnant	-74	-1	-17	-22	-14	-1	-12	-7
canton Tonnay-Charente*	-67	4	-14	-1	-46	-13	2	1
Pays Rochefortais	-358	-16	-60	-60	-145	-20	-32	-25
Charente-Maritime	-2362	-109	-271	-435	-1085	-83	-275	-104
Poitou-Charentes	-4682	-329	-763	-766	-1874	-126	-549	-275

	Evolution au 30 juin 2005-2006 (%)							
	total	Niveau Bac + 3 et plus	Niveau Bac + 2	Niveau Bac	Niveau CAP ou BEP	Niveau 3ème (BEPC)	sans formation	Non renseigné
Commune Tonnay-Charente	-11,2	50,0	-27,6	-4,4	-14,9	-17,4	-10,8	0
Rochefort	-9,2	-27,7	-13,2	-14,6	-6,4	5,5	-5,2	-71,4
canton Rochefort Nord	-25,9	-5,0	-26,8	-4,8	-29,3	-54,5	-35,3	-67
canton St-Agnant	-15,9	-3,2	-34,7	-23,9	-6,7	-3,4	-27,3	-70
canton Tonnay-Charente*	-13,0	17,4	-28,0	-1,4	-17,7	-27,7	3,4	50
Pays Rochefortais	-13,2	-11,5	-23,0	-13,0	-11,4	-9,6	-9,8	-64,1
Charente-Maritime	-10,9	-6,8	-12,1	-10,9	-11,1	-5,6	-11,4	-51,0
Poitou-Charentes	-8,5	-7,3	-13,1	-7,6	-7,7	-3,5	-8,8	-43,7

source : DRTEFP, 2005 et 2006 ; Traitements IAAT

*hors commune de Genouillé

Les demandeurs d'emploi sont les demandeurs d'emploi immédiatement disponibles à la recherche d'un CDI à temps plein.
Les jeunes sont des demandeurs d'emploi de moins de 26 ans. Cette donnée n'est pas disponible au niveau national.

Taux de chômage

	au 30 juin 2006*	au 30 juin 2005**
Charente-Maritime	10,0	11,1
Poitou-Charentes	8,6	9,4
France	9,0	10,0

source : DRTEFP-INSEE juin 2006

* : données provisoires

** : données définitives

*Le **taux de chômage**, utilisé ici reprend la définition officielle du Ministère de l'emploi. pour en savoir plus sur le site Internet de l'INSEE : <http://www.insee.fr/fr/region/tabcomp/methotxchom.pdf>*

Indicateur de chômage

	au 30 juin 2006	au 30 juin 2005
Commune Tonnay-Charente	9,6	10,8
Rochefort	11,3	12,5
canton Rochefort Nord	6,9	9,3
canton St-Agnant	8,4	10,0
canton Tonnay-Charente*	9,1	10,5
Pays Rochefortais	9,6	11,1
Charente-Maritime	8,2	9,2
Poitou-Charentes	7,0	7,7
France	7,7	8,6

source : INSEE-DRTEFP, 2005 et 2006 ; Traitements IAAT

*hors commune de Genouillé

Le taux de chômage n'étant pas calculé à l'échelle infra-départementale, le groupe de travail qui pilote le Tableau de bord de l'emploi du Pays Rochefortais a créé un indicateur à partir des données disponibles localement, c'est-à-dire :

Indicateur de chômage =
$$\frac{\text{nombre de demandeurs d'emploi (30.06.06)**}}{\text{Population active totale (1999)}}$$

Données sociales :

Pas de mise à jour par rapport au tbepr précédent

Allocataires Bas revenu et RMI 2004 (CAF)

	Bas Revenu 2004			RMI 2004		
	Nombre total d'allocataires à bas revenus** (CAF)	Nombre de ménages dont la personne de référence a moins de 65 ans, hors étudiants (INSEE 1999)	Estimation de la part d'allocataires à bas revenus dans le total des ménages hors étudiants*** (CAF)	Nombre d'allocataires du RMI (CAF)	Nombre de ménages dont la personne de référence a entre 25 et 59 ans (INSEE 1999)	Estimation de la part d'allocataires du RMI 2004 dans les ménages de 25-59 ans****
Commune Tonnay-Charente	283	1 788	15,8	111	1 556	7,1
Rochefort	2 288	7 943	28,8	898	6 889	13,0
Canton Rochefort Nord	296	2 406	12,3	117	2 051	5,7
Canton St-Agnant	363	2 984	12,2	106	2 598	4,1
Canton Tonnay-Charente*	501	3 020	16,6	191	2 647	7,2
Pays Rochefortais	3 432	16 353	21,0	1 310	14 185	9,2
Charente-Maritime	28 839	153 868	18,7	10 926	132 613	8,2
Poitou-Charentes	75 793	452 541	16,7	27 333	393 207	7,0
France	NR	NR	NR	1 061 005	14 860 829	7,1

source : Caisses d'Allocations Familiales de Poitou-Charentes

* ce canton comprend la commune de Genouillé, absente du Pays Rochefortais et de la Communauté d'agglomération du Pays Rochefortais.

** il s'agit du nombre d'allocataires de la CAF, hors étudiant et population de plus de 65 ans, ayant perçu au moins une prestation mensuelle CAF et dont les revenus avant impôts sont inférieurs au seuil de "bas revenu par unité de consommation" défini par l'INSEE.

En 2004, le seuil de bas revenu est de 734,99 euros

(Tous les calculs concernant les revenus se font à partir de données mensualisées).

*** estimation obtenue en effectuant le rapport entre le nombre d'allocataires de bas revenus et celui de ménages, hors étudiants, de moins de 65 ans (INSEE 1999)

**** estimation obtenue en effectuant le rapport entre le nombre d'allocataires du RMI et celui de ménages de 25 à 59 ans (INSEE 1999)

Données sociales

Allocataires RMI 2004 (CAF & MSA)

	2004			
	Nombre d'allocataires du RMI (CAF + MSA)	Part des allocataires dépendant de la MSA dans l'ensemble des allocataires du RMI (CAF+ MSA)	Nombre de ménages dont la personne de référence a entre 25 et 59 ans (INSEE 1999)	Estimation de la part d'allocataires du RMI 2004 dans les ménages de 25-59 ans**
Commune Tonnay-Charente	115	3,5	1 556	7,4
Rochefort	916	2,0	6 889	13,3
Canton Rochefort Nord	126	7,1	2 051	6,1
Canton St-Agnant	110	3,6	2 598	4,2
Canton Tonnay-Charente*	201	5,0	2 647	7,6
Pays Rochefortais	1 351	3,0	14 185	9,5
Charente-Maritime	11 619	6,0	132 613	8,8
Poitou-Charentes	28 794	5,1	393 207	7,3
France	NR	NR	14 860 829	NR

source : Caisses d'Allocations Familiales de Poitou-Charentes, ARCMSA de Poitou-Charentes

* ce canton comprend la commune de Genouillé, absente du Pays Rochefortais et de la Communauté d'Agglomération du Pays Rochefortais.

** estimation obtenue en effectuant le rapport entre le nombre d'allocataires du RMI de la CAF et de la MSA et celui de ménages de 25 à 59 ans (INSEE 1999)

Allocataires RMI au 31 août 2006

	Nombre d'allocataires		
	CAF	MSA	Total
Pays Rochefortais*	1 337	38	1 375
Charente-Maritime	10 521	644	11 165

source : Conseil général de Charente-Maritime

* périmètre du syndicat mixte

Métiers où les offres d'emploi sont les plus nombreuses Pays Rochefortais

L'ensemble des offres par métier surligné représente 79 % des offres d'emploi enregistrées au 1er semestre 2006.

	1er semestre 2006				1er semestre 2005				Evolution (nombre)	Evolution (%)
	Total des offres	emploi durable	emploi temporaire	emploi occasionnel	Total des offres	emploi durable	emploi temporaire	emploi occasionnel		
Pers. Distribution et de la vente	290	182	100	8	182	102	73	7	108	59,3
Pers. Services aux personnes et à la collectivité	239	114	119	6	183	48	131	4	56	30,6
Pers. BTP et extraction	233	68	159	6	203	40	153	10	30	14,8
Pers. Industrie l'hôtelière	207	66	139	2	202	68	132	2	5	2,5
Pers. de la Méca., électricité et électronique	168	37	127	4	112	40	68	4	56	50,0
Pers. Services adm. et commerciaux	117	73	43	1	97	47	50	0	20	20,6
Pers. Transport et logistique	105	31	68	6	85	18	62	5	20	23,5
Prof. Intervention soc., Dév. local et de l'emploi	62	16	45	1	63	23	38	2	-1	-1,6
Ag. maîtrise, techn., cadres techn. hors industries	41	28	11	2	23	13	10	0	18	78,3
Pers. Type artisanal	39	13	16	10	44	16	25	3	-5	-11,4
Personnel Agriculture et pêche	38	11	18	9	40	8	28	4	-2	-5,0
Profes. Santé (paramédicales)	34	23	8	3	37	27	9	1	-3	-8,1
Techniciens industriels	33	13	18	2	31	9	22	0	2	6,5
Cadres commerciaux	29	23	6	0	19	15	4	0	10	52,6
Pers. Industries de process	22	3	16	3	16	11	4	1	6	37,5
Prof. Formation initiale et de la formation continue	21	13	8	0	14	2	6	6	7	50,0
Cadres adm. et prof. de l'info. et de la com.	19	14	5	0	15	9	6	0	4	26,7
Cadres techniques de l'industrie	11	6	5	0	17	10	7	0	-6	-35,3
Professionnels Arts et du spectacle	7	2	5	0	10	5	4	1	-3	-30,0
Pers. Autres industries	5	0	5	0	6	3	3	0	-1	-16,7
Maîtrise industrielle	5	5	0	0	1	1	0	0	4	400,0
Prof. Santé (médicales)	2	0	2	0	1	1	0	0	1	100,0
Total des offres (métiers)	1727	741	923	63	1401	516	835	50	326	23,3

source DRTEFP-ANPE, 1er semestre 2005 et 2006, traitements IAAT

Les offres sont classées selon la durée de l'offre d'emploi :

- . plus de 6 mois pour un emploi durable
- . de 1 à 6 mois pour un emploi temporaire
- . de moins d'un mois pour un emploi occasionnel (saisonnier).

Détail des métiers où les offres d'emploi sont les plus nombreuses (au moins 20 offres enregistrées)

Pays Rochefortais

L'ensemble des offres par métier surligné représente 79 % des offres d'emploi enregistrées au 1er semestre 2006.

	Total des offres 1er semestre 2006	Total des offres 1er semestre 2005	Evolution (nombre)	Evolution (%)
Pers. Distribution et de la vente	290	182	108	59,3
Personnel de la vente	188	102	86	84,3
Personnel de la distribution	70	42	28	66,7
Personnel des forces de vente	32	38	-6	-15,8
Pers. Services aux personnes et à la collectivité	239	183	56	30,6
Services aux personnes	118	113	5	4,4
Sécurité publique	61	6	55	916,7
Services aux entreprises et aux collectivités	60	64	-4	-6,3
Pers. BTP et extraction	233	203	30	14,8
Personnel du second œuvre	136	98	38	38,8
Personnel du gros œuvre et des travaux publics	97	105	-8	-7,6
Pers. Industrie hôtelière	207	202	5	2,5
Personnel de la restauration	184	186	-2	-1,1
Pers. de la Méca., électricité, électronique	168	112	56	50,0
Construction mécanique et du travail des métaux	114	73	41	56,2
Personnel d'entretien, maintenance	46	36	10	27,8
Pers. Services adm. et commerciaux	117	97	20	20,6
Services administratifs	110	83	27	32,5
Pers. Transport et logistique	105	85	20	23,5
Conducteurs d'engins de transport terrestre	52	31	21	67,7
Personnel de logistique	32	39	-7	-17,9
Conducteurs d'engins de manœuvre, de génie civil et agricole	20	13	7	53,8
Professionnels de l'intervention sociale et culturelle	54	57	-3	-5,3
Agents de maîtrise, techniciens et ingénieurs du BTP et de l'extrac	39	22	17	77,3
Soins paramédicaux	33	32	1	3,1
Personnel de la production agricole	26	40	-14	-35,0
Total des offres (métiers)	1727	1401	326	23,3

source DRTEFP-ANPE, 1er semestre 2005 et 2006, traitements IAAT

Métiers sous tension

1^{er} semestre 2006

Pays Rochefortais

Agent administratif des services au public
Agent de la sécurité et de l'ordre public
Aide de cuisine
Animateur généraliste de loisirs
Cuisinier
Electricien du bâtiment et des travaux publics
Employé de libre-service
Installateur d'équipements sanitaires et thermiques
Ouvrier de la maçonnerie
Serveur en restauration
Stratifieur-mouliste
Télévendeur

Charente-Maritime

Aide agricole saisonnier
Aide de cuisine
Animateur généraliste de loisirs
Conducteur de transport de marchandises (réseau routier)
Cuisinier
Employé polyvalent de restauration
Nettoyeur de locaux et de surfaces
Ouvrier de la maçonnerie
Serveur en restauration
Télévendeur

Poitou-Charentes

Agent administratif d'entreprise
Aide agricole saisonnier
Animateur généraliste de loisirs
Conducteur de transport de marchandises (réseau routier)
Cuisinier
Nettoyeur de locaux et de surfaces
Ouvrier de la maçonnerie
Serveur en restauration
Télévendeur

source : DRTEFP-ANPE, traitements DDTEFP-IAAT

Les métiers retenus sont les métiers qui remplissent les 2 conditions suivantes :

- le ratio Offres d'emploi enregistrées /Demandes d'emploi enregistrées est supérieur à 0,66
- le nombre d'offres pour chaque métier représente 1,5 % du nombre total d'offres enregistrées sur l'espace d'analyse.

(soit pour le 1^{er} semestre 2006, au moins 26 offres pour le Pays Rochefortais, 275 pour la Charente-Maritime et 666 pour le Poitou-Ch.)

La méthode utilisée s'est inspirée des travaux effectués au plan national et régional.

Le ratio Offre/Demande détermine le potentiel de recrutement des entreprises. Le seuil retenu (0,66) est défini dans le cadre des travaux de la DR ANPE de Pays de la Loire, au delà duquel les métiers sont dits de très tendus à sensibles. Lorsque le ratio est de 0,66, il faut lire :

pour 66 offres on compte 100 demandes. Plus le ratio est élevé, plus le métier est tendu.

Les métiers sont présentés par ordre alphabétique.

Créations d'entreprises ex-nihilo*

du 1er juin 2006 au 31 août 2006

activités	sous-activités	Nombre d'entreprises	Emplois salariés créés**
production et commerce alimentaire	charcuterie, volaille	1	0
	commerces de détail alimentaires spécialisés divers	1	0
	confiserie	1	0
	préparation et vente de pizzas, plats cuisinés	2	0
	viande	5	-
	vins	1	0
	commerces de détail (poissons, crustacés, mollusques)	3	0
	commerces de détail sur éventaires et marchés (charcuterie, volailles, plats à emporter, confiserie)	1	0
	total activités	15	-
	<i>dont entreprises saisonnières</i>	<i>3</i>	<i>0</i>
production et commerce (hors alimentaire)	commerces de détail sur éventaires et marchés (habillement, chaussures, articles de mode, décoration, bijoux, maroquinerie, etc.)	7	0
	commerces de détail (habillement)	4	11
	commerces de détail divers	3	0
	commerces de détail (articles de sport et de loisir)	2	0
	fabrication de vêtements	1	0
	fabrication d'objet en bois	1	3
	habillement, accessoire	1	0
	habillement, chaussure, accessoire	1	0
	textile-habillement	1	-
	commerces de détail (équipement du foyer)	1	0
	commerces de détail (amélioration de l'habitat)	1	0
	commerces de détail (habillement, chaussure, maroquinerie, accessoires)	1	0
	total activités	24	14
	<i>dont entreprises saisonnières***</i>	<i>6</i>	<i>0</i>
construction	aménagement, finition	4	-
	maçonnerie	4	-
	menuiserie, serrurerie	2	0
	terrassment, travaux divers	2	0
	couverture, plomberie, chauffage	1	-
	installation d'électricité	1	-
	total activités	14	-
<i>dont entreprises saisonnières***</i>	<i>0</i>	<i>0</i>	
services	administration d'entreprise	2	0
	autres services	1	0
	brasserie, bar, restaurant	1	3
	immobiliers (marchands de biens immobiliers, location de meublés)	3	0
	laverie automatique	1	0
	maison de retraite	1	17
	production de films	1	0
	réparations	2	0
	restauration rapide (snack-bar, sandwicherie, mutliservice, etc.)	7	0
	service à la personnes (sécurité de biens meublés, immeubles)	1	0
	services annexes à l'agriculture	1	0
	services et conseils aux entreprises	1	0
	transports	2	1
services à la personne (ménages, repassage, préparation de repas, etc)	2	2	
total activités	26	23	
<i>dont entreprises saisonnières***</i>	<i>5</i>	<i>3</i>	
Total	79	37	

*Les créations ex-nihilo sont les entreprises supplémentaires nouvelles. En effet, dans le nombre de création d'entreprises, sont généralement comptées toutes celles qui changent soit de gérant, soit d'activité, etc. De même, le nombre de radiations ne signifie pas que toutes ont disparues, certaines sont reprises. Chaque colonne représente les données des entreprises immatriculées auprès de l'une ou l'autre des Chambres (répertoire du commerce seulement, répertoire des métiers seulement) mais également les entreprises immatriculées auprès de l'une et l'autre des Chambres (les double-immatriculations ne sont comptabilisées qu'une seule fois).

** : Le nombre d'emplois salariés créés est une donnée déclarative et partielle

hors Chambre des Métiers

Mouvements d'entreprises

du 1er juin 2006 au 31 août 2006

Activités	Nombre d'immatriculations	Nombre de radiations	Solde* immatriculations-radiations	Nombre d'emplois créés**	Nombre d'emplois supprimés**	Solde emploi créés-emplois supprimés**
Production et commerce alimentaire	14	7	7	0	0	0
Production et commerce (hors alimentaire)	22	22	0	29	9	20
Construction	16	6	10	0	0	0
Services	35	31	4	22	18	4
Supermarchés, hypermarchés		1	-1		3	-3
Total	87	67	20	51	30	21

source : CCIRS (fichier RCS) et Chambre des Métiers

* : Le solde présente le rapport entre le nombre d'immatriculations d'entreprises et le nombre de radiations d'entreprises enregistrées au registre du commerce et des sociétés et au répertoire des métiers, hors double immatriculation.

** : Le nombre d'emplois salariés créés ou supprimés est une donnée déclarative et partielle hors Chambre des Métiers

Projets de création ou de développement au 3 octobre 2006

	activité	emplois existants	emplois créés dans le trimestre précédent	emplois prévus dans un délai de 2 ans max.	
Entreprises	SARL Préservation des Bois	traitement autoclave de bois	3	1	2
	Métal Chrome	traitement métaux	70		20
	Philéas	fabrication bateaux	20	1	1
	JPF composites	fabrication polyester	7	2	1
	MALICHAUD	aéronautique	146	0	12
	Vivétudes	service aux particuliers	5	0	?
	Kristal Chimie	vente produits traitement bois	7	0	
	Brinks (projet)	transport de fonds			10
	Sud 17 service	services particuliers	4	3	?
	Sel de vie	service à la personne	0	0	4
	Mecaroc	mécanique aéronautique	13	0	3
	AG+ Spars	fabrication de mâts	8		6
	API	mécanique de précision	11		2
	Métalnéo	chaudronnerie	7		2
	Sobrie	métallerie	4		1
	Alliance caoutchouc	joints caoutchouc	2	2	2
	Ever Hôtel (fin 2007)	hôtellerie			5
	Netto (fin 2007)	commerce			6
	LIDL (2008)	commerce			8
	Styleco nov 2006)	commerce			7
	Super U (2008)	commerce	55		12
	Bel entreprise	chauffage climatisation	15	1	1
	total (environ)		377	10	105

source : CCIRS, CAPR

Créations d'entreprises ex-nihilo*

bilan 2005

activité	nombre d'entreprises	emplois salariés créés ***
Production et commerce alimentaire	21	1
<i>dont saisonnier **</i>	2	0
Production et commerce (hors alimentaire)	86	32
<i>dont saisonnier **</i>	11	0
Construction	50	7
Services	93	18
<i>dont saisonnier **</i>	8	6
total	263	58

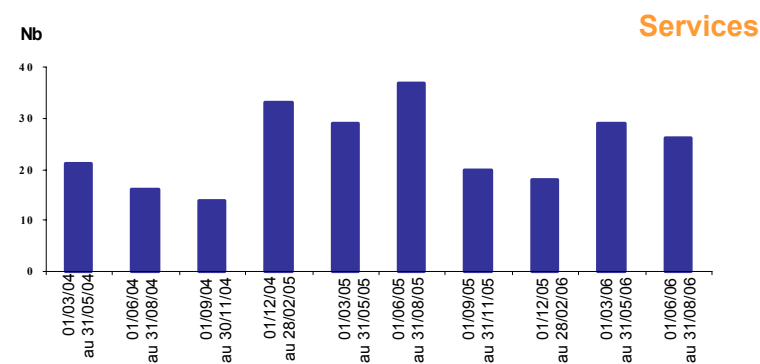
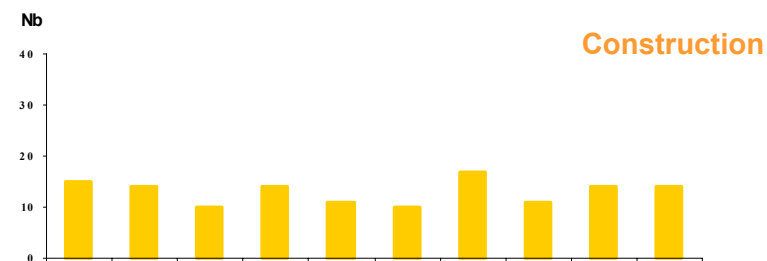
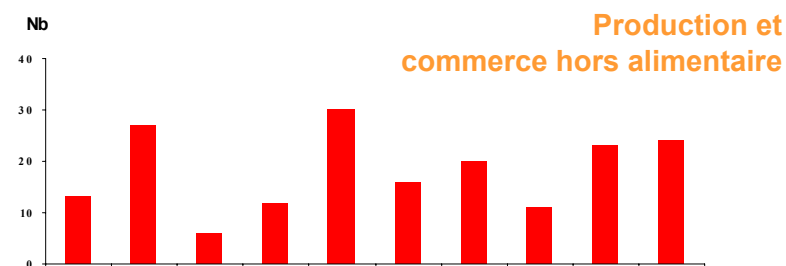
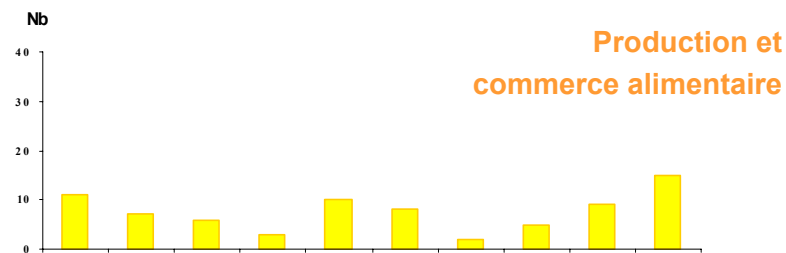
*Les créations ex-nihilo sont les entreprises supplémentaires nouvelles. En effet, dans le nombre de création d'entreprises, sont généralement comptées toutes celles qui changent soit de gérant, soit d'activité, etc. De même, le nombre de radiations ne signifie pas que toutes ont disparues, certaines sont reprises.

Chaque colonne représente les données des entreprises immatriculées auprès de l'une ou l'autre des Chambres (répertoire du commerce seulement, répertoire des métiers seulement) mais également les entreprises immatriculées auprès de l'une et l'autre des Chambres (les double-immatriculations ne sont comptabilisées qu'une seule fois).

** : hors Chambre des Métiers

*** : Le nombre d'emplois salariés créés est une donnée déclarative (donnée partielle).
hors Chambre des Métiers

Évolution du nombre de créations d'entreprises ex-nihilo



source : CCIRS (fichier RCS) et Chambre des Métiers

Mouvements d'entreprises bilan 2005

activités	nombre d'immatriculations	nombre de radiations	solde * immatriculations- radiations	nombre d'emplois** créés	nombre d'emplois** supprimés	solde emplois** créés- emplois supprimés
production et commerce alimentaire	42	39	3	2	9	-7
production et commerce (hors alimentaire)	108	78	30	100	114	-14
construction	58	42	16	11	34	-23
supermarchés, hypermarchés, magasins	2	1	1	0	0	0
services	144	105	39	127	156	-29
total	354	265	89	240	313	-73

source : CCIRS (fichier RCS) et Chambre des Métiers

* : Le solde présente le rapport entre le nombre d'immatriculations d'entreprises et le nombre de radiations d'entreprises enregistrées au registre du commerce et des sociétés et au répertoire des métiers, hors double immatriculation.

** : hors Chambre des Métiers.

Le nombre d'emplois salariés créés ou supprimés est une donnée déclarative et partielle.

Stocks d'entreprises

au 31 déc. 2004 et au 31 déc. 2005

	au 31/12/2005	au 31/12/2004
production et commerce alimentaire	255	256
production et commerce (hors alimentaire)	617	579
construction	369	355
services	925	889
supermarchés, hypermarchés, magasins	13	15
Total	2 179	2 094

source : CCIRS (fichier RCS) et Chambre des Métiers

Taux de survie à 3 ans des entreprises entreprises créées en 2002

	Nombre d'immatriculations* en 2002	Taux de survie au 31/12/05 à 3 ans
production et commerce alimentaire	43	48,8
production et commerce (hors alimentaire)	75	68,0
construction	35	60,0
supermarchés, hypermarchés, magasins	1	0,0
services	113	61,9
Total	267	61,0

source : CCIRS (fichier RCS) et Chambre des Métiers

Taux de survie = $\frac{\text{Nombre d'entreprise créées en 2002 et existant en 2005}}{\text{Nombre d'entreprise en 2002}} * 100$

Comparaison du Pays Rochefortais avec les autres territoires : territoires les plus proches

Situation par rapport au Pays Rochefortais



	INSEE 1999		ASSEDIC 1995-2005(4)			
	Population active occupée (1) 1999	Emplois total (2) 1999	Emploi salarié total en 2005	Part de l'emploi salarié dans l'industrie 2005	Evolution de la part de l'emploi salarié dans l'industrie entre 1995 et 2005 (en pts)	Evolution annuelle de l'emploi salarié dans l'industrie entre 1995 et 2005 (en %)
Pays Rochefortais	19 966	21 617	11 690	22,5	-8,8	-1,0
CA Pays Rochefortais	18 291	20 915	11384	22,4	-8,9	-1,1
CA Pays Royannais	20 607	20 853	12656	10,1	-2,3	0,9
CA Pays Châtelleraudais	20 005	22 616	16 098	45,1	-6,1	0,2
Haute-Saintonge	22 894	20 794	9 322	27,3	-5,0	0,6
Bocage Bressuirais	21 612	22 281	15 362	50,0	-7,9	-1,0
Aunis	19 981	12 687	7 118	31,3	-7,7	0,1
Vals de Saintonge	17 965	15 840	7 231	26,5	-3,1	0,5
CA La Rochelle	52 423	60 166	44 654	17,7	-3,2	1,3

(1) Source INSEE : La population active occupée est la population ayant un emploi. Elle est recensée sur lieu de résidence.
 (2) Source INSEE : l'indicateur "emploi total" correspond au nombre d'emploi total salarié et non salarié sur une commune. Il est recensé sur le lieu de travail
 (4) Source unedic-assedic, fichier de la statistique annuelle des établissements affiliés : cet indicateur représente le nombre d'emploi salarié industriel dans l'emploi salarié total.
 Les données 2005 sont des données provisoires

	Demandeurs d'emploi totaux 30/06/06	Indicateur de chômage (5) 30/06/06	Evolution de l'indicateur de chômage (5) entre le 30/06/05 et le 30/06/06 (en pts)	CAF		CAF		CAF & MSA	
				Nombre total d'allocataires à bas revenus (6) 2004	Estimation de la part d'allocataires à bas revenus 2004 dans les ménages hors étudiants (7)	Nombre d'allocataires du RMI 2004	Estimation de la part d'allocataires du RMI 2004 dans ménages 25-59 ans (8)	Nombre d'allocataires du RMI (CAF+MSA) 2004	Estimation de la part d'allocataires du RMI 2004 dans ménages 25-59 ans (9)
Pays Rochefortais	2 354	9,6	-1,5	3 432	21,0	1 310	9,2	1 351	9,5
CA Pays Rochefortais	2 186	9,8	-1,4	3 260	21,6	1 254	9,6	1 295	9,9
CA Pays Royannais	2 265	9,1	-0,8	3 567	20,8	1 405	9,9	1 497	10,5
CA Pays Châtelleraudais	2 051	8,8	-0,8	3 318	22,1	1 678	12,9	1 699	13,1
Haute-Saintonge	1 894	7,1	-0,7	2 806	17,2	901	6,5	1 096	7,9
Bocage Bressuirais	1 024	4,5	0,6	1 450	10,6	255	2,1	270	2,3
Aunis	1 951	8,4	-0,9	2 168	15,6	753	6,2	798	6,5
Vals de Saintonge	1 591	7,5	-0,7	2 460	18,5	914	8,0	1 020	9,0
CA La Rochelle	5 572	8,9	-1,2	8 390	20,1	3 359	9,2	3 388	9,3

(5) l'indicateur de chômage est le même que celui utilisé sur l'écran 2

(6) il s'agit du nombre d'allocataires de la CAF, hors étudiant et population de plus de 65 ans, ayant perçu au moins une prestation mensuelle CAF et dont les revenus avant impôts sont inférieurs au seuil de "bas revenu par unité de consommation" défini par l'INSEE.

(7) estimation obtenue en effectuant le rapport entre le nombre d'allocataires de la CAF (2004) et celui de ménages, hors étudiants, de moins de 65 ans (INSEE 1999)

(8) estimation obtenue en effectuant le rapport entre le nombre d'allocataires de la CAF (2004) et celui de ménages de moins de 25-59 ans (INSEE 1999)

(9) estimation obtenue en effectuant le rapport entre le nombre d'allocataires du RMI de la CAF et de la MSA et celui de ménages de 25 à 59 ans (INSEE 1999)