

# Tableau de bord de l'emploi du Pays Rochefortais

*Sous-Préfecture de Rochefort – 29 juin 2006*

# Demandeurs d'emploi

	Effectif au 31 mars 2006				Evolution au 31 mars 2005-2006 (nombre)				Evolution au 31 mars 2005-2006 (%)			
	total	jeunes	longue durée (sup 1 an)	femmes	total	jeunes	longue durée (sup 1 an)	femmes	total	jeunes	longue durée (sup 1 an)	femmes
Commune Tonnay-Charente	326	60	121	172	4	-14	1	7	1,2	-18,9	0,8	4,2
Rochefort	1 458	312	517	741	-115	-46	-33	-44	-7,3	-12,8	-6,0	-5,6
canton Rochefort Nord	328	58	130	173	-46	-1	1	-19	-12,3	-1,7	0,8	-9,9
canton St-Agnant	436	76	153	238	-71	-12	-30	-38	-14,0	-13,6	-16,4	-13,8
canton Tonnay-Charente*	525	106	198	278	-22	-16	3	-5	-4,0	-13,1	1,5	-1,8
<b>Pays Rochefortais</b>	<b>2 747</b>	<b>552</b>	<b>998</b>	<b>1 430</b>	<b>-254</b>	<b>-75</b>	<b>-59</b>	<b>-106</b>	<b>-8,5</b>	<b>-12,0</b>	<b>-5,6</b>	<b>-6,9</b>
Charente-Maritime	22 793	4 539	7 830	11 712	-2 045	-488	-352	-751	-8,2	-9,7	-4,3	-6,0
Poitou-Charentes	57 835	12 463	19 363	29 857	-3 593	-1 307	-726	-1 427	-5,8	-9,5	-3,6	-4,6
France	2 284 410	ND	709 340	1 096 066	-184 142	ND	-56 602	-76 384	-7,5	ND	-7,4	-6,5

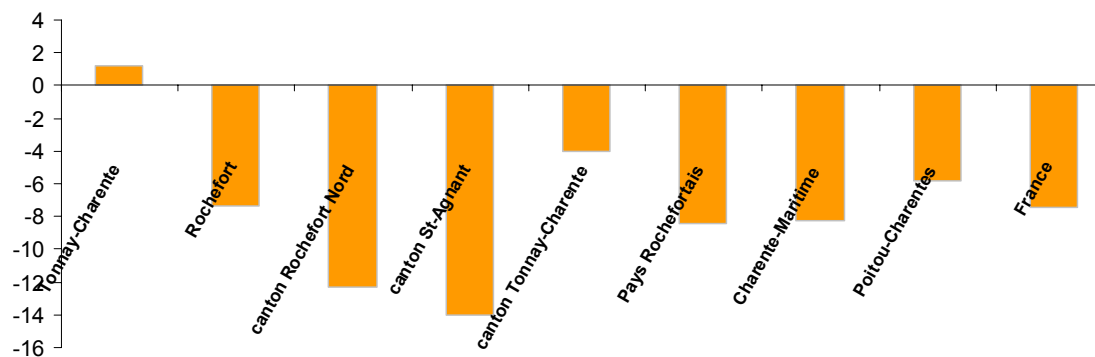
source : DRTEFP, 2005 et 2006 ; Traitements IAAT

\*hors commune de Genouillé

Les demandeurs d'emploi sont les demandeurs d'emploi immédiatement disponibles à la recherche d'un CDI à temps plein (en données brutes).

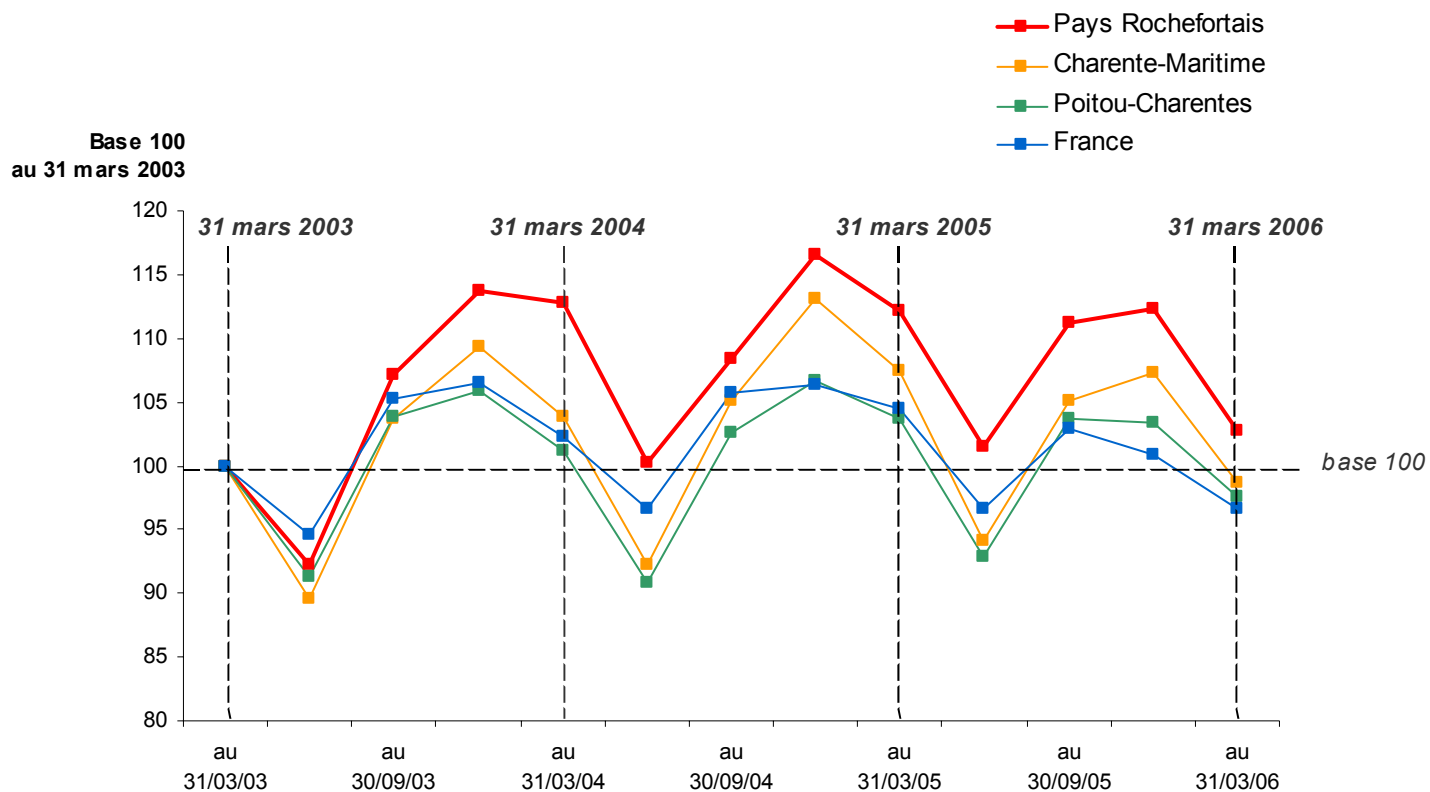
Les jeunes sont des demandeurs d'emploi de moins de 26 ans. Cette donnée n'est pas disponible au niveau national.

Evolution des demandeurs d'emploi  
entre le 31 mars 2005 et le 31 mars 2006 (%)



# Évolution du nombre de demandeurs d'emploi\*

## Mars 2003 à mars 2006



Source : DRTEFP, 2003,2004, 2005, 2006

\* : Les demandeurs d'emploi sont les demandeurs d'emploi immédiatement disponibles à la recherche d'un CDI à temps plein

# Niveau de formation des demandeurs d'emploi au 31 mars 2006

Effectif au 31 mars 2006								
	total	Niveau Bac + 3 et plus	Niveau Bac + 2	Niveau Bac	Niveau CAP ou BEP	Niveau 3ème (BEPC)	sans formation	Non renseigné
<b>Commune Tonnay-Charente</b>	325	20	24	46	169	24	42	nd
<b>Rochefort</b>	1 458	64	102	236	717	133	200	6
<b>canton Rochefort Nord</b>	325	21	53	59	150	17	25	nd
<b>canton St-Agnant</b>	433	37	38	83	207	27	41	nd
<b>canton Tonnay-Charente*</b>	521	31	41	79	259	42	69	nd
<b>Pays Rochefortais</b>	<b>2 747</b>	<b>153</b>	<b>234</b>	<b>457</b>	<b>1 333</b>	<b>219</b>	<b>335</b>	<b>16</b>
<b>Charente-Maritime</b>	22 793	1 680	2 232	4 232	10 527	1 633	2 366	123
<b>Poitou-Charentes</b>	57 835	4 609	5 719	10 551	26 223	3 892	6 348	493

Répartition au 31 mars 2006								
	total	Niveau Bac + 3 et plus	Niveau Bac + 2	Niveau Bac	Niveau CAP ou BEP	Niveau 3ème (BEPC)	sans formation	Non renseigné
<b>Commune Tonnay-Charente</b>	100	6,1	7,4	14,1	51,8	7,4	12,9	0,3
<b>Rochefort</b>	100	4,4	7,0	16,2	49,2	9,1	13,7	0,4
<b>canton Rochefort Nord</b>	100	6,4	16,2	18,0	45,7	5,2	7,6	0,9
<b>canton St-Agnant</b>	100	8,5	8,7	19,0	47,5	6,2	9,4	0,7
<b>canton Tonnay-Charente*</b>	100	5,9	7,8	15,0	49,3	8,0	13,1	0,8
<b>Pays Rochefortais</b>	<b>100</b>	<b>5,6</b>	<b>8,5</b>	<b>16,6</b>	<b>48,5</b>	<b>8,0</b>	<b>12,2</b>	<b>0,6</b>
<b>Charente-Maritime</b>	100	7,4	9,8	18,6	46,2	7,2	10,4	0,5
<b>Poitou-Charentes</b>	100	8,0	9,9	18,2	45,3	6,7	11,0	0,9

source : DRTEFP 2006 ; Traitements IAAT

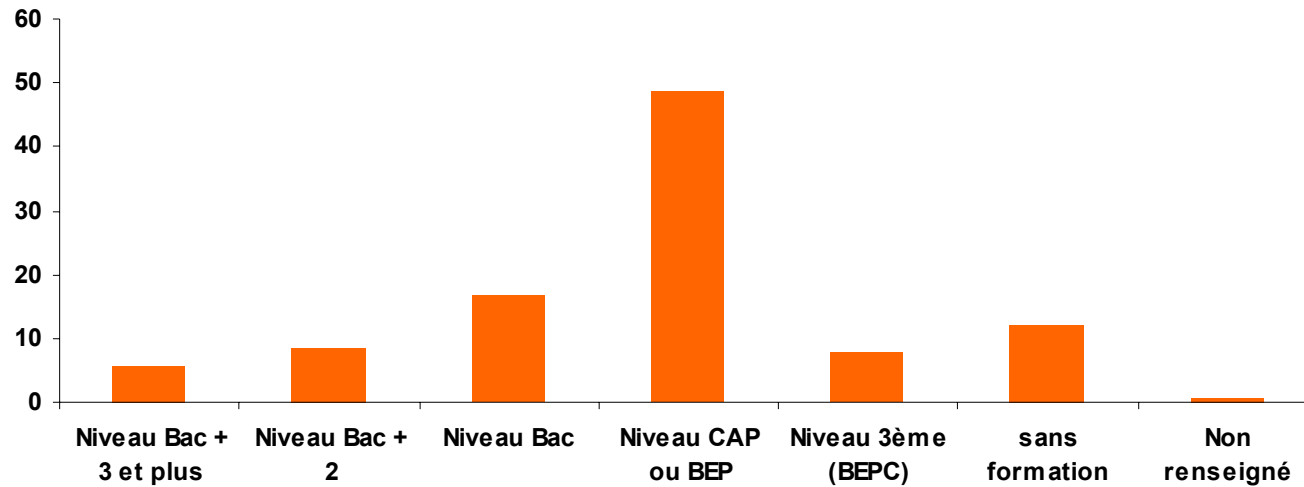
\*hors commune de Genouillé

*Les demandeurs d'emploi sont les demandeurs d'emploi immédiatement disponibles à la recherche d'un CDI à temps plein (en données brutes).*

*Les jeunes sont des demandeurs d'emploi de moins de 26 ans. Cette donnée n'est pas disponible au niveau national.*

# Niveau de formation des demandeurs d'emploi au 31 mars 2006

Répartition des demandeurs d'emploi du Pays Rochefortais par niveau de formation au 31 mars 2006 (%)



source : DRTEFP 2006 ; Traitements IAAT

\*hors commune de Genouillé

*Les demandeurs d'emploi sont les demandeurs d'emploi immédiatement disponibles à la recherche d'un CDI à temps plein (en données brutes).*

*Les jeunes sont des demandeurs d'emploi de moins de 26 ans. Cette donnée n'est pas disponible au niveau national.*

# Niveau de formation des demandeurs d'emploi

## Évolution 31 mars 2005 - 31 mars 2006

Evolution au 31 mars 2005-2006 (nombre)								
	total	Niveau Bac + 3 et plus	Niveau Bac + 2	Niveau Bac	Niveau CAP ou BEP	Niveau 3ème (BEPC)	sans formation	Non renseigné
<b>Commune Tonnay-Charente</b>	4	4	-3	5	-4	-3	5	nd
<b>Rochefort</b>	-115	-10	-26	-21	-52	10	-12	-4
<b>canton Rochefort Nord</b>	-46	-5	-5	-8	-18	-1	-11	nd
<b>canton St-Agnant</b>	-71	8	-19	-14	-28	-5	-11	nd
<b>canton Tonnay-Charente*</b>	-22	7	-5	3	-30	-7	8	nd
<b>Pays Rochefortais</b>	<b>-254</b>	<b>0</b>	<b>-55</b>	<b>-40</b>	<b>-128</b>	<b>-3</b>	<b>-26</b>	<b>-2</b>
<b>Charente-Maritime</b>	-2045	-45	-348	-334	-943	-67	-275	-33
<b>Poitou-Charentes</b>	-3593	-345	-771	-576	-1280	-89	-526	-6

Evolution au 31 mars 2005-2006 (%)								
	total	Niveau Bac + 3 et plus	Niveau Bac + 2	Niveau Bac	Niveau CAP ou BEP	Niveau 3ème (BEPC)	sans formation	Non renseigné
<b>Commune Tonnay-Charente</b>	1,2	25,0	-11,1	12,2	-2,3	-11,1	13,5	nd
<b>Rochefort</b>	-7,3	-13,5	-20,3	-8,2	-6,8	8,1	-5,7	-40,0
<b>canton Rochefort Nord</b>	-12,3	-19,2	-8,6	-11,9	-10,7	-5,6	-30,6	nd
<b>canton St-Agnant</b>	-14,0	27,6	-33,3	-14,4	-11,9	-15,6	-21,2	nd
<b>canton Tonnay-Charente*</b>	-4,0	29,2	-10,9	3,9	-10,4	-14,3	13,1	nd
<b>Pays Rochefortais</b>	<b>-8,5</b>	<b>0,0</b>	<b>-19,0</b>	<b>-8,0</b>	<b>-8,8</b>	<b>-1,4</b>	<b>-7,2</b>	<b>-11,1</b>
<b>Charente-Maritime</b>	-8,2	-2,6	-13,5	-7,3	-8,2	-3,9	-10,4	-21,2
<b>Poitou-Charentes</b>	-5,8	-7,0	-11,9	-5,2	-4,7	-2,2	-7,7	-1,2

source : DRTEFP, 2005 et 2006 ; Traitements IAAT

\*hors commune de Genouillé

Les demandeurs d'emploi sont les demandeurs d'emploi immédiatement disponibles à la recherche d'un CDI à temps plein (en données brutes).

Les jeunes sont des demandeurs d'emploi de moins de 26 ans. Cette donnée n'est pas disponible au niveau national.

# Taux de chômage

	au 31 mars 2006*	au 31 mars 2005**
<b>Charente-Maritime</b>	10,5	11,3
<b>Poitou-Charentes</b>	9,0	9,5
<b>France</b>	9,5	10,1

source : DRTEFP-INSEE mars 2006

\* : données provisoires

\*\* : données définitives

Le **taux de chômage**, utilisé ici reprend la définition officielle du Ministère de l'emploi. pour en savoir plus sur le site Internet de l'INSEE : <http://www.insee.fr/fr/region/tabcomp/methotxchom.pdf>

# Indicateur de chômage

	au 31 mars 2006	au 31 mars 2005
<b>Commune Tonnay-Charente</b>	11,6	11,4
<b>Rochefort</b>	13,1	14,2
<b>canton Rochefort Nord</b>	8,8	10,0
<b>canton St-Agnant</b>	9,4	10,9
<b>canton Tonnay-Charente*</b>	10,7	11,1
<b>Pays Rochefortais</b>	11,2	12,3
<b>Charente-Maritime</b>	9,6	10,5
<b>Poitou-Charentes</b>	8,1	8,6
<b>France</b>	8,6	9,3

source : INSEE-DRTEFP, 2005 et 2006 ; Traitements IAAT

\*hors commune de Genouillé

Le taux de chômage n'étant pas calculé à l'échelle infra-départementale, le groupe de travail qui pilote le Tableau de bord de l'emploi du Pays Rochefortais a créé un indicateur à partir des données disponibles localement, c'est-à-dire :

$$\text{Indicateur de chômage} = \frac{\text{nombre de demandeurs d'emploi (31.03.06)**}}{\text{Population active totale (1999)}}$$

\*\* les demandeurs d'emploi sont les demandeurs d'emploi immédiatement disponibles à la recherche d'un CDI à temps plein.

# Données sociales :

## Allocataires Bas revenu et RMI 2004 (CAF)

	2004					
	Nombre total d'allocataires à bas revenus** (CAF)	Nombre de ménages dont la personne de référence a moins de 65 ans, hors étudiants (INSEE 1999)	Estimation de la part d'allocataires à bas revenus dans le total des ménages hors étudiants*** (CAF)	Nombre d'allocataires du RMI (CAF)	Nombre de ménages dont la personne de référence a entre 25 et 59 ans (INSEE 1999)	Estimation de la part d'allocataires du RMI 2004 dans les ménages de 25-59 ans****
<b>Commune Tonnay-Charente</b>	283	1 788	15,8	111	1 556	7,1
<b>Rochefort</b>	2 288	7 943	28,8	898	6 889	13,0
<b>Canton Rochefort Nord</b>	296	2 406	12,3	117	2 051	5,7
<b>Canton St-Agnant</b>	363	2 984	12,2	106	2 598	4,1
<b>Canton Tonnay-Charente*</b>	501	3 020	16,6	191	2 647	7,2
<b>Pays Rochefortais</b>	3 432	16 353	21,0	1 310	14 185	9,2
<b>Charente-Maritime</b>	28 839	153 868	18,7	10 926	132 613	8,2
<b>Poitou-Charentes</b>	75 793	452 541	16,7	27 333	393 207	7,0
<b>France</b>	NR	NR	NR	1 061 005	14 860 829	7,1

source : Caisses d'Allocations Familiales de Poitou-Charentes

\* ce canton comprend la commune de Genouillé, absente du Pays Rochefortais et de la Communauté d'agglomération du Pays Rochefortais.

\*\* il s'agit du nombre d'allocataires de la CAF, hors étudiant et population de plus de 65 ans, ayant perçu au moins une prestation mensuelle CAF et dont les revenus avant impôts sont inférieurs au seuil de "bas revenu par unité de consommation" défini par l'INSEE.

En 2004, le seuil de bas revenu est de 734,99 euros

(Tous les calculs concernant les revenus se font à partir de données mensualisées).

\*\*\* estimation obtenue en effectuant le rapport entre le nombre d'allocataires de bas revenus et celui de ménages, hors étudiants, de moins de 65 ans (INSEE 1999)

\*\*\*\* estimation obtenue en effectuant le rapport entre le nombre d'allocataires du RMI et celui de ménages de 25 à 59 ans (INSEE 1999)

# Données sociales

## Allocataires RMI 2004 (CAF & MSA)

	2004			
	Nombre d'allocataires du RMI (CAF + MSA)	Part des allocataires dépendant de la MSA dans l'ensemble des allocataires du RMI (CAF+ MSA)	Nombre de ménages dont la personne de référence a entre 25 et 59 ans (INSEE 1999)	Estimation de la part d'allocataires du RMI 2004 dans les ménages de 25-59 ans**
<b>Commune Tonnay-Charente</b>	115	3,5	1 556	7,4
<b>Rochefort</b>	916	2,0	6 889	13,3
<b>Canton Rochefort Nord</b>	126	7,1	2 051	6,1
<b>Canton St-Agnant</b>	110	3,6	2 598	4,2
<b>Canton Tonnay-Charente*</b>	201	5,0	2 647	7,6
<b>Pays Rochefortais</b>	1 351	3,0	14 185	9,5
<b>Charente-Maritime</b>	11 619	6,0	132 613	8,8
<b>Poitou-Charentes</b>	28 794	5,1	393 207	7,3
<b>France</b>	NR	NR	14 860 829	NR

source : Caisses d'Allocations Familiales de Poitou-Charentes, ARCMSA de Poitou-Charentes

\* ce canton comprend la commune de Genouillé, absente du Pays Rochefortais et de la Communauté d'agglomération du Pays Rochefortais.

\*\* estimation obtenue en effectuant le rapport entre le nombre d'allocataires du RMI (CAF + MSA) et celui de ménages de 25 à 59 ans (INSEE 1999)

## Allocataires RMI au 30 avril 2006

	Nombre d'allocataires		
	CAF	MSA	Total
Pays Rochefortais*	1 324	37	1 361
Charente-Maritime	10 545	653	11 198

\* périmètre du syndicat mixte

source : Conseil général de Charente-Maritime

# Métiers où les offres d'emploi sont les plus nombreuses

## Pays Rochefortais

*Pas de mise à jour par rapport au tbepr précédent*

**L'ensemble des offres par métier surligné représente 76 % des offres d'emploi enregistrées au 2e semestre 2005.**

	2e semestre 2005				2e semestre 2004				Evolution (nombre)	Evolution (%)
	Total des offres	emploi durable	emploi temporaire	emploi occasionnel	Total des offres	emploi durable	emploi temporaire	emploi occasionnel		
Pers. Services aux personnes et à la collectivité	196	68	123	5	138	50	76	12	58	42,0
Pers. BTP et extraction	160	45	114	1	84	24	48	12	76	90,5
Pers. Distribution et de la vente	135	82	48	5	150	111	32	7	-15	-10,0
Pers. Services adm. et commerciaux	124	34	88	2	54	25	27	2	70	129,6
Pers. de la Méca., électricité, électronique	115	21	93	1	107	39	62	6	8	7,5
Pers. Industrie hôtelière	92	45	40	7	85	41	41	3	7	8,2
Pers. Transport et logistique	70	21	44	5	64	41	21	2	6	9,4
Prof. Intervention soc., Dév. local et de l'emploi	59	31	25	3	31	21	8	2	28	90,3
Pers. Type artisanal	53	16	37	0	66	16	47	3	-13	-19,7
Pers. Agriculture et pêche	35	7	28	0	55	2	43	10	-20	-36,4
Ag. maîtrise, techn., cadres techn. hors industries	30	23	7	0	20	7	13	0	10	50,0
Profes. Santé (paramédicales)	21	14	7	0	21	11	10	0	0	0,0
Techniciens industriels	19	9	10	0	15	8	7	0	4	26,7
Cadres adm. et prof. de l'info. et de la com.	16	9	7	0	17	11	6	0	-1	-5,9
Pers. Industries de process	14	9	3	2	5	0	5	0	9	180,0
Prof. Arts et du spectacle	11	6	5	0	9	6	1	2	2	22,2
Cadres commerciaux	7	6	1	0	21	15	5	1	-14	-66,7
Cadres techniques de l'industrie	7	3	4	0	4	3	1	0	3	75,0
Prof. Formation initiale et de la formation continue	5	3	2	0	26	6	5	15	-21	-80,8
Pers. Autres industries	2	0	2	0	3	1	2	0	-1	-33,3
Prof. Santé (médicales)	1	1	0	0	0	0	0	0	1	
Maîtrise industrielle	0	0	0	0	1	1	0	0	-1	-100,0
<b>Total des offres (métiers)</b>	<b>1172</b>	<b>453</b>	<b>688</b>	<b>31</b>	<b>976</b>	<b>439</b>	<b>460</b>	<b>77</b>	<b>196</b>	<b>20,1</b>

source DRTEFP-ANPE, 2e semestre 2004 et 2005, traitements IAAT

Les offres sont classées selon la durée de l'offre d'emploi :

- . plus de 6 mois pour un emploi durable
- . de 1 à 6 mois pour un emploi temporaire
- . de moins d'un mois pour un emploi occasionnel (saisonnier).

# Détail des métiers où les offres d'emploi sont les plus nombreuses (au moins 20 offres enregistrées)

## Pays Rochefortais

*Pas de mise à jour par rapport au tbepr précédent*

**L'ensemble des offres par métier surligné représente 76 % des offres d'emploi enregistrées au 2e semestre 2005.**

	Total des offres 2e semestre 2005	Total des offres 2e semestre 2004	Evolution (nombre)	Evolution (%)
<b>Pers. Services aux personnes et à la collectivité</b>	<b>196</b>	<b>138</b>	<b>58</b>	<b>42,0</b>
Services aux personnes	139	71	68	95,8
Services aux entreprises et aux collectivités	35	60	-25	-41,7
Securite publique	22	7	15	214,3
<b>Pers. BTP et extraction</b>	<b>160</b>	<b>84</b>	<b>76</b>	<b>90,5</b>
Personnel du second œuvre	81	40	41	102,5
Personnel du gros œuvre et des travaux publics	79	44	35	79,5
<b>Pers. Distribution et de la vente</b>	<b>135</b>	<b>150</b>	<b>-15</b>	<b>-10,0</b>
Personnel de la vente	87	81	6	7,4
Personnel des forces de vente	27	34	-7	-20,6
Personnel de la distribution	21	35	-14	-40,0
<b>Pers. Services adm. et commerciaux</b>	<b>124</b>	<b>54</b>	<b>70</b>	<b>129,6</b>
Services administratifs	113	53	60	113,2
<b>Pers. de la Méca., électricité, électronique</b>	<b>115</b>	<b>107</b>	<b>8</b>	<b>7,5</b>
Construction mécanique et du travail des métaux	73	77	-4	-5,2
Personnel d'entretien, maintenance	37	27	10	37,0
<b>Pers. Industrie hôtelière</b>	<b>92</b>	<b>85</b>	<b>7</b>	<b>8,2</b>
Personnel de la restauration	84	74	10	13,5
<b>Pers. Transport et logistique</b>	<b>70</b>	<b>64</b>	<b>6</b>	<b>9,4</b>
Conducteurs d'engins de transport terrestre	41	35	6	17,1
Professionnels de l'intervention sociale et culturelle	57	29	28	96,6
Personnel du travail artisanal des matériaux	38	48	-10	-20,8
Personnel de la production agricole	26	55	-29	-52,7
Agents de maîtrise, techniciens et ingénieurs du bâtiment, des travaux p	26	16	10	62,5
<b>Total des offres (métiers)</b>	<b>1172</b>	<b>976</b>	<b>196</b>	<b>20,1</b>

source DRTEFP-ANPE, 2e semestre 2004 et 2005, traitements IAAT

# Métiers sous tension

## 2e semestre 2005

Pas de mise à jour par rapport au tbepr précédent

### Pays Rochefortais

Agent administratif des services au public  
Animateur généraliste de loisirs  
Conducteur de transport de marchandises (réseau routier)  
Employé polyvalent de restauration  
Monteur plaquiste en agencements  
Opérateur-règleur sur machine-outil  
Ouvrier de la maçonnerie  
Réalisateur d'ouvrages en bois et matériaux associés  
Télévendeur

### Charente-Maritime

Aide agricole saisonnier  
Arboriculteur-viticulteur  
Nettoyeur de locaux et de surfaces  
Ouvrier de la maçonnerie  
Serveur en restauration  
Télévendeur

### Poitou-Charentes

Aide agricole saisonnier  
Arboriculteur-viticulteur  
Employé de libre-service  
Nettoyeur de locaux et de surfaces  
Ouvrier de la maçonnerie  
Serveur en restauration  
Télévendeur

**source : DRTEFP-ANPE, traitements DDTEFP-IAAT**

Les métiers retenus sont les métiers qui remplissent les 2 conditions suivantes :

. le ratio Offres d'emploi enregistrées /Demandes d'emploi enregistrées est supérieur à 0,66

. le nombre d'offres pour chaque métier représente 1,5 % du nombre total d'offres enregistrées sur l'espace d'analyse.

(soit pour le 2e semestre 2005, au moins 18 offres pour le Pays Rochefortais, 223 pour la Charente-Maritime et 635 pour le Poitou-Ch).

La méthode utilisée s'est inspirée des travaux effectués au plan national et régional.

Le ratio Offre/Demande détermine le potentiel de recrutement des entreprises. Le seuil retenu (0,66) est défini dans le cadre des travaux de la DR ANPE de Pays de la Loire, au delà duquel les métiers sont dits de très tendus à sensibles. Lorsque le ratio est de 0,66, il faut lire :

pour 66 offres on compte 100 demandes. Plus le ratio est élevé, plus le métier est tendu.

Les métiers sont présentés par ordre alphabétique.

# Créations d'entreprises ex-nihilo\*

## du 1er mars 2006 au 31 mai 2006

activités	sous-activités	Nombre d'entreprises	Emplois salariés créés**
<b>production et commerce alimentaire</b>	Commerce de détail alimentaire (moules, autre que viande, etc)	2	0
	Commerce de détail alimentaire sur éventaires et marchés (crèmerie, primeurs, moules, plats cuisinés, etc.)	4	1
	Viande	2	0
	Commerce de gros alimentation spécialisés (animaux)	1	0
<b>supermarchés, hypermarchés, magasins</b>	Alimentation générale	1	0
<b>production et commerce (hors alimentaire)</b>	Intermédiaires du commerce de gros	3	0
	Commerce de détail (brocante)	3	0
	Commerce de détail (divers)	3	2
	Commerce de détail (mode, chaussures, accessoires, etc.)	3	4
	Commerce de détail (meubles, objets de décoration, etc.)	2	5
	Commerce de détail (optique, lunetterie, etc.)	1	0
	Commerce de détail sur éventaires ou à domicile (mode, accessoires, etc.)	4	0
	Commerce de détail d'articles de sport et de loisirs	1	3
	Fabrication Articles Divers	1	0
	Matériaux de construction céramique verre chimie	1	0
Travail de métaux	1	0	
<b>construction</b>	Amenagement Finitions	4	0
	Couverture Plomberie Chauffage	2	0
	Installation Electrique	2	0
	Maçonnerie	4	18
	Menuiserie Serrurerie	1	0
	Terrassement et Travaux Divers	1	0
<b>services</b>	Activités artistiques	1	0
	Activités juridiques, comptables et de conseil de gestion	3	0
	Agences de voyage	2	1
	Autres Services	8	0
	Auxiliaires d'assurance	1	0
	Commerce de véhicules automobiles	1	0
	Gîtes	1	0
	Immobilier (propriété, location de meublés, marchands de biens, etc.)	3	3
	Pompes funèbres	1	12
	Réalisation de logiciels	1	0
	Réparations	1	0
	Restaurants	4	5
	Transports routiers de marchandises de proximité (dont location)	2	1
<b>Total</b>		<b>76</b>	<b>55</b>

Source : CCIRS (fichier RCS) et Chambre des métiers

\*Les créations ex-nihilo sont les entreprises supplémentaires nouvelles. En effet, dans le nombre de création d'entreprises, sont généralement comptées toutes celles qui changent soit de gérant, soit d'activité, etc. De même, le nombre de radiations ne signifie pas que toutes ont disparues, certaines sont reprises. Chaque colonne représente les données des entreprises immatriculées auprès de l'une ou l'autre des Chambres (répertoire du commerce seulement, répertoire des métiers seulement) mais également les entreprises immatriculées auprès de l'une et l'autre des Chambres (les double-immatriculations ne sont comptabilisées qu'une seule fois).

\*\* : Le nombre d'emplois salariés créés est une donnée déclarative et partielle hors Chambre des Métiers

# Mouvements d'entreprises

du 1er mars 2006 au 31 mai 2006

Activités	Nombre d'immatriculations	Nombre de radiations	Solde* immatriculations-radiations	Nombre d'emplois créés**	Nombre d'emplois supprimés**	Solde emploi créés-emplois supprimés**
Production et commerce alimentaire	13	6	7	2	1	1
Production et commerce (hors alimentaire)	28	16	12	116	189	-73
Construction	14	7	7	18	-	18
Services	39	23	16	31	30	1
Supermarchés, hypermarchés	1	-	1	0	-	-
<b>Total</b>	<b>95</b>	<b>52</b>	<b>43</b>	<b>167</b>	<b>220</b>	<b>-53</b>

source : CCIRS (fichier RCS) et Chambre des Métiers

\* : Le solde présente le rapport entre le nombre d'immatriculations d'entreprises et le nombre de radiations d'entreprises enregistrées au registre du commerce et des sociétés et au répertoire des métiers, hors double immatriculation.

\*\* : Le nombre d'emplois salariés créés ou supprimés est une donnée déclarative et partielle hors Chambre des Métiers

# Projets de création ou de développement au 29 juin 2006

	activité	emplois existants	emplois créés dans le trimestre précédent	emplois prévus dans un délai de 2 ans max.	
Entreprises	Cosmalia	produits cosmétiques, parfums	11	4	3 à 4
	SARL Préservation des Bois	traitement autoclave de bois	2	0	2
	Métal Chrome	traitement métaux	70		20
	Philéas	fabrication bateaux	19		2
	JPF composites	fabrication polyester	7	2	1
	MALICHAUD	aéronautique	146	20	12
	Actua concept	arts créatifs	4	3	
	Vivétudes	service aux particuliers	1	4	?
	Sud Ouest Fleurs	fabrication de fleurs artificielles	10	0	3
	JFD entreprise adaptée	entreprise adaptée diverses activités	0	0	5
	Kristal Traitement			1	
	ESTEVE FORMATION	centre de formation conduite routier poids lourd	9	5	?
	Brinks	transport de fonds			10
	Sud 17 service	services particuliers	0	0	4
	Sel de vie	service à la personne	0	0	4
	Mecaroc	mécanique aéronautique	13	3	3
	AG+ Spars	fabrication de mâts	8		6
	API	mécanique de précision	11		2
	Métalnéo	chaudronnerie	7		2
	Alliance caoutchouc	joints caoutchouc	2	2	2
Activités	Santé			?	
	hôtellerie-commerce			50	
	bâtiment			?	
	<b>total (environ)</b>		<b>320</b>	<b>44</b>	<b>131</b>

source : CCIRS, CAPR

# Créations d'entreprises ex-nihilo\*

## bilan 2005

activité	nombre d'entreprises	emplois salariés créés ***
<b>Production et commerce alimentaire</b>	<b>21</b>	<b>1</b>
<i>dont saisonnier **</i>	2	0
<b>Production et commerce (hors alimentaire)</b>	<b>86</b>	<b>32</b>
<i>dont saisonnier **</i>	11	0
<b>Construction</b>	<b>50</b>	<b>7</b>
<b>Services</b>	<b>93</b>	<b>18</b>
<i>dont saisonnier **</i>	8	6
<b>total</b>	<b>263</b>	<b>58</b>

source : CCIRS (fichier RCS) et Chambre des Métiers

\*Les créations ex-nihilo sont les entreprises supplémentaires nouvelles. En effet, dans le nombre de création d'entreprises, sont généralement comptées toutes celles qui changent soit de gérant, soit d'activité, etc. De même, le nombre de radiations ne signifie pas que toutes ont disparues, certaines sont reprises.

Chaque colonne représente les données des entreprises immatriculées auprès de l'une ou l'autre des Chambres (répertoire du commerce seulement, répertoire des métiers seulement) mais également les entreprises immatriculées auprès de l'une et l'autre des Chambres (les double-immatriculations ne sont comptabilisées qu'une seule fois).

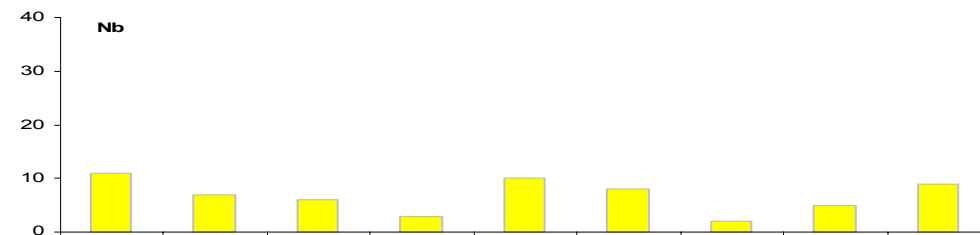
\*\* : hors Chambre des Métiers

\*\*\* : Le nombre d'emplois salariés créés est une donnée déclarative (donnée partielle).

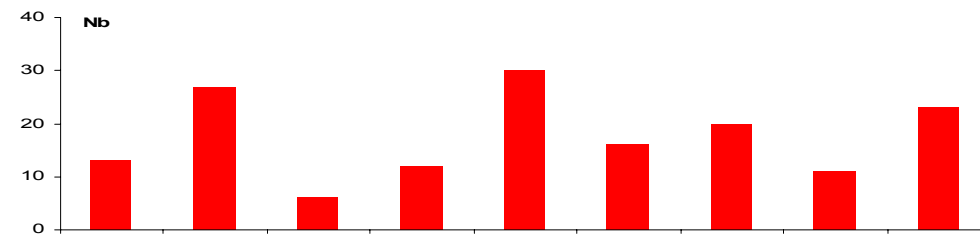
hors Chambre des Métiers

# Évolution du nombre de créations d'entreprises ex-nihilo

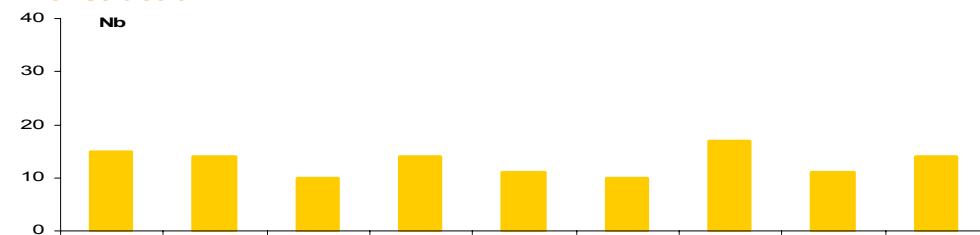
Production et commerce alimentaire



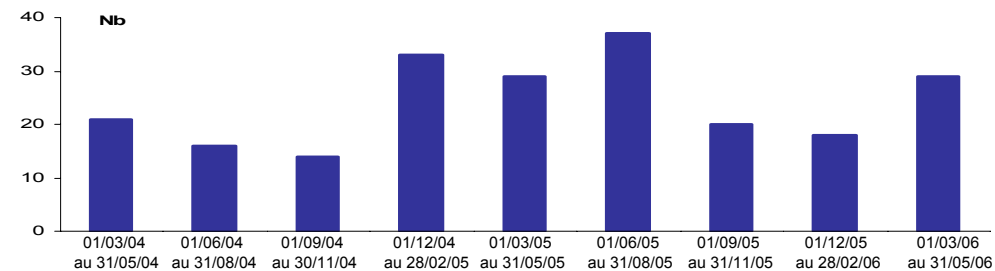
Production et commerce hors alimentaire



Construction



Services



# Mouvements d'entreprises bilan 2005

activités	nombre d'immatriculations	nombre de radiations	solde * immatriculations-radiations	nombre d'emplois** créés	nombre d'emplois** supprimés	solde emplois** créés-emplois supprimés
production et commerce alimentaire	42	39	3	2	9	-7
production et commerce (hors alimentaire)	108	78	30	100	114	-14
construction	58	42	16	11	34	-23
supermarchés, hypermarchés, magasins	2	1	1	0	0	0
services	144	105	39	127	156	-29
<b>total</b>	<b>354</b>	<b>265</b>	<b>89</b>	<b>240</b>	<b>313</b>	<b>-73</b>

source : CCIRS (fichier RCS) et Chambre des Métiers

\* : Le solde présente le rapport entre le nombre d'immatriculations d'entreprises et le nombre de radiations d'entreprises enregistrées au registre du commerce et des sociétés et au répertoire des métiers, hors double immatriculation.

\*\* : Le nombre d'emplois salariés créés ou supprimés est une donnée déclarative et partielle

# Stocks d'entreprises

## au 31 déc. 2004 et au 31 déc. 2005

	au 31/12/2005	au 31/12/2004
production et commerce alimentaire	255	256
production et commerce (hors alimentaire)	617	579
construction	369	355
services	925	889
supermarchés, hypermarchés, magasins	13	15
<b>Total</b>	<b>2 179</b>	<b>2 094</b>

source : CCIRS (fichier RCS) et Chambre des Métiers

# Taux de survie à 3 ans des entreprises entreprises créées en 2002

	Nombre d'immatriculations* en 2002	Taux de survie au 31/12/05 à 3 ans
production et commerce alimentaire	43	48,8
production et commerce (hors alimentaire)	75	68,0
construction	35	60,0
supermarchés, hypermarchés, magasins	1	0,0
services	113	61,9
<b>Total</b>	<b>267</b>	<b>61,0</b>

source : CCIRS (fichier RCS) et Chambre des Métiers

# Comparaison du Pays Rochefortais avec les autres territoires : territoires les plus proches



	INSEE 1999		ASSEDIC 1994-2004(4)		
	Population active occupée (1) 1999	Emplois total (2) 1999	Emploi salarié total en 2004 (4)	Part de l'emploi salarié dans l'industrie (4) 2004	Evolution de la part de l'emploi salarié (4) dans l'industrie entre 1994 et 2004 (en pts)
<b>Pays Rochefortais</b>	<b>19 966</b>	<b>21 617</b>	<b>11 932</b>	<b>23,4</b>	<b>-9,2</b>
CA Pays Rochefortais	18 291	20 915	11 636	23,0	-9,7
CA Pays Royannais	20 607	20 853	12 158	11,1	-1,4
CA Pays Châtelleraudais	20 005	22 616	16 528	45,2	-5,6
Haute-Saintonge	22 894	20 794	9 106	28,7	-3,5
Bocage Bressuirais	21 612	22 281	16 131	52,5	0,2
Aunis	19 981	12 687	6 789	31,3	-6,6
Vals de Saintonge	17 965	15 840	7 174	28,6	-2,1
CA La Rochelle	52 423	60 166	43 788	18,2	-2,5

(1) Source INSEE : La population active occupée est la population ayant un emploi. Elle est recensée sur lieu de résidence.

(2) Source INSEE : l'indicateur "emploi total" correspond au nombre d'emploi total salarié et non salarié sur une commune. Il est recensé sur le lieu de travail

(4) Source unedic-assedic, fichier de la statistique annuelle des établissements affiliés : cet indicateur représente le nombre d'emploi salarié industriel dans l'emploi salarié total.

	Demandeurs d'emploi totaux 31/03/06	Indicateur de chômage (5) 31/03/06	Evolution de l'indicateur de chômage entre le 31/03/05 et le 31/03/06 (en pts)	Nombre total d'allocataires à bas revenus (6) 2004	Estimation de la part d'allocataires à bas revenus 2004 dans les ménages hors étudiants (8)	Nombre d'allocataires du RMI 2004	Estimation de la part d'allocataires du RMI 2004 dans ménages 25-59 ans (9)
<b>Pays Rochefortais</b>	<b>2 747</b>	<b>11,2</b>	<b>-1,0</b>	<b>3 432</b>	<b>21,0</b>	<b>1 310</b>	<b>9,2</b>
CA Pays Rochefortais	2 558	11,4	-0,9	3 260	21,6	1 254	9,6
CA Pays Royannais	2 889	11,6	-0,9	3 567	20,8	1 405	9,9
CA Pays Châtelleraudais	2 366	10,1	-0,5	3 318	22,1	1 678	12,9
Haute-Saintonge	2 159	8,1	-0,5	2 806	17,2	901	6,5
Bocage Bressuirais	1 221	5,4	1,1	1 450	10,6	255	2,1
Aunis	2 173	9,3	-0,9	2 168	15,6	753	6,2
Vals de Saintonge	1 800	8,5	-0,4	2 460	18,5	914	8,0
CA La Rochelle	6 250	10,0	-1,1	8 390	20,1	3 359	9,2

(5) l'indicateur de chômage est le même que celui utilisé sur l'écran 2. Source : DRTEFP 2006 et INSEE 1999.

(6) il s'agit du nombre d'allocataires de la CAF, hors étudiant et population de plus de 65 ans, ayant perçu au moins une prestation mensuelle CAF et dont les revenus avant impôts sont inférieurs au seuil de "bas revenu par unité de consommation" défini par l'INSEE.

(8) estimation obtenue en effectuant le rapport entre le nombre d'allocataires de la CAF (2004) et celui de ménages, hors étudiants, de moins de 65 ans (INSEE 1999)

(9) estimation obtenue en effectuant le rapport entre le nombre d'allocataires de la CAF (2004) et celui de ménages de moins de 25-59 ans (INSEE 1999)