

Tableau de bord de l'emploi du Pays Rochefortais

-3ème trimestre 2007-

Demandeurs d'emploi

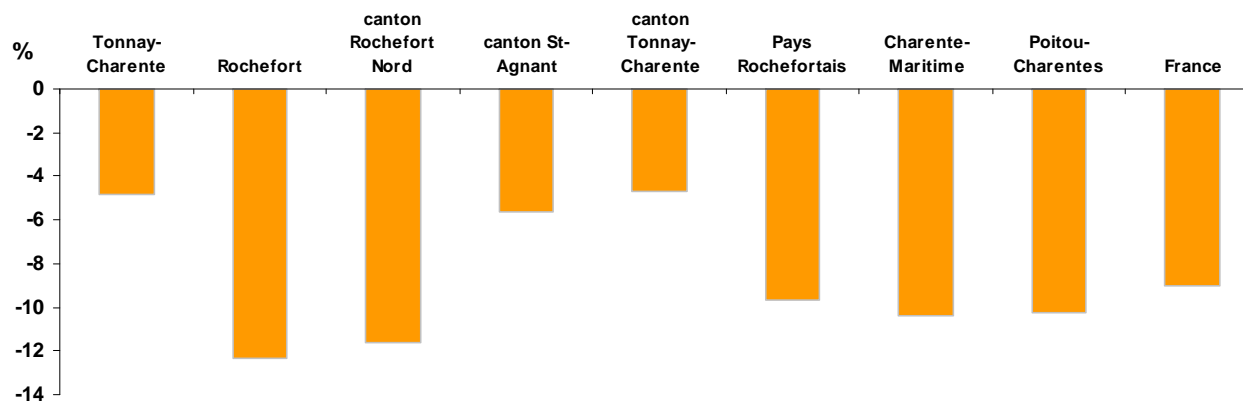
30 septembre 2007

	Effectif au 30 septembre 2007				Evolution au 30 septembre 2006-2007 (nb)				Evolution au 30 septembre 2006-2007 (%)			
	total	jeunes	longue durée (sup 1 an)	femmes	total	jeunes	longue durée (sup 1 an)	femmes	total	jeunes	longue durée (sup 1 an)	femmes
Commune Tonnay-Charente	277	86	80	136	-14	-4	-27	-11	-4,8	-4,4	-25,2	-7,5
Rochefort	1 181	298	328	601	-166	-70	-118	-71	-12,3	-19,0	-26,5	-10,6
canton Rochefort Nord	267	59	72	143	-35	2	-42	-14	-11,6	3,5	-36,8	-8,9
canton St-Agnant	419	86	109	242	-25	-7	-38	-9	-5,6	-7,5	-25,9	-3,6
canton Tonnay-Charente*	445	131	125	227	-22	5	-53	-13	-4,7	4,0	-29,8	-5,4
Pays Rochefortais	2 312	574	634	1 213	-248	-70	-251	-107	-9,7	-10,9	-28,4	-8,1
Charente-Maritime	19 164	4 497	5 221	10 070	-2 222	-524	-1 941	-1 032	-10,4	-10,4	-27,1	-9,3
Poitou-Charentes	49 422	12 503	13 472	26 106	-5 621	-1 622	-4 490	-2 840	-10,2	-11,5	-25,0	-9,8
France	1 976 825	ND	519 996	983 358	-195 431	ND	-156 558	-94 373	-9,0	ND	-23,1	-8,8

source : DRTEFP 2006 et 2007 ; Traitements IAAT

*hors commune de Genouillé

**Evolution des demandeurs d'emploi
entre le 30 septembre 2006 et le 30 septembre 2007**

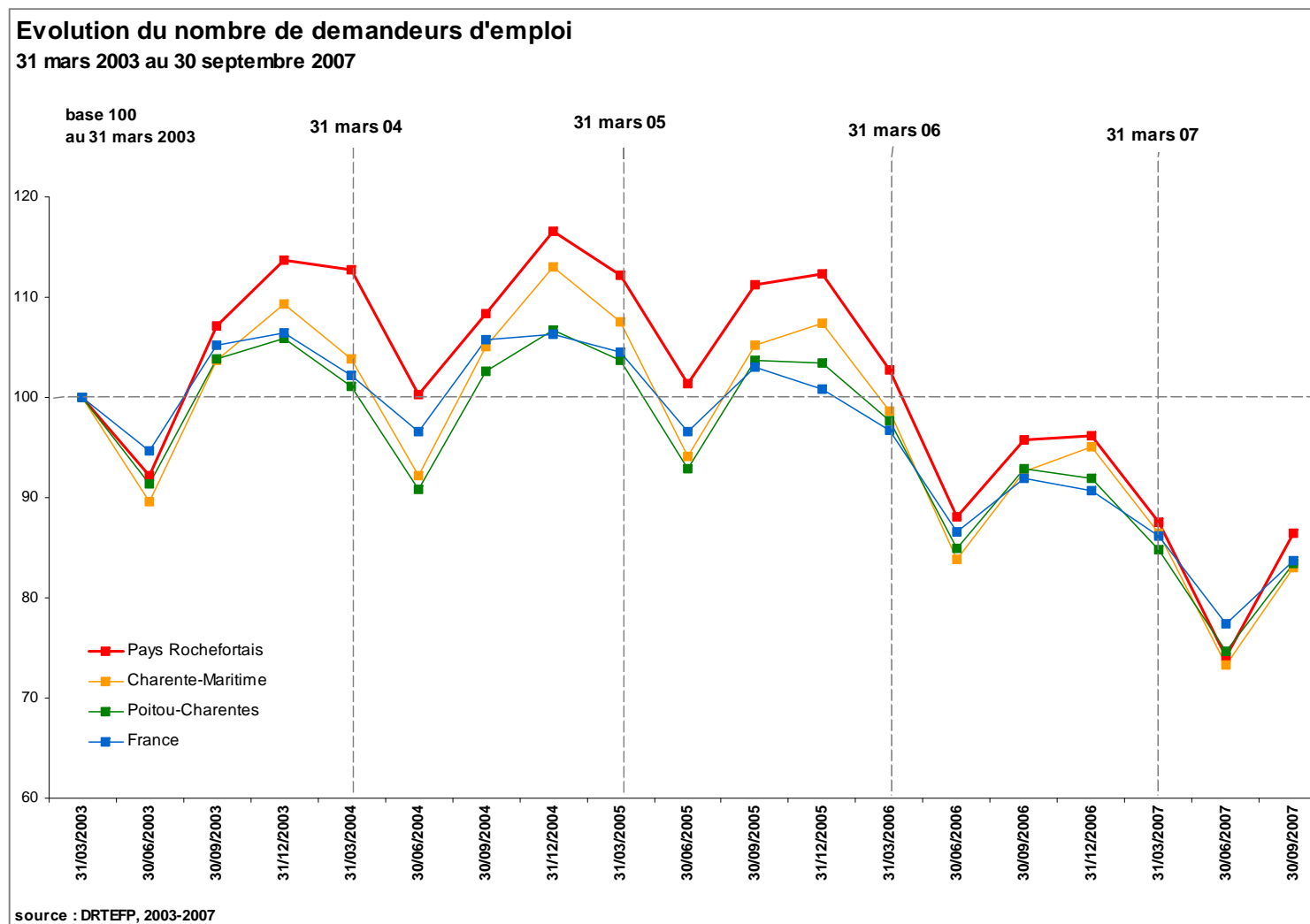


Les demandeurs d'emploi sont les demandeurs d'emploi immédiatement disponibles à la recherche d'un CDI à temps plein (en données brutes).

Les jeunes sont des demandeurs d'emploi de moins de 26 ans. Cette donnée n'est pas disponible au niveau national.

Évolution du nombre de demandeurs d'emploi

31 mars 2003 – 30 septembre 2007



Les demandeurs d'emploi sont les demandeurs d'emploi immédiatement disponibles à la recherche d'un CDI à temps plein (en données brutes).

Niveau de formation des demandeurs d'emploi au 30 septembre 2007

Effectif au 30 septembre 2007								
	total	Niveau Bac + 3 et plus	Niveau Bac + 2	Niveau Bac	Niveau CAP ou BEP	Niveau 3ème (BEPC)	sans formation	Non renseigné
Commune Tonnay-Charente	277	23	15	42	144	22	31	0
Rochefort	1 181	57	112	192	561	92	159	8
canton Rochefort Nord	267	23	42	60	108	14	17	nd
canton St-Agnant	419	37	53	84	190	25	27	nd
canton Tonnay-Charente*	445	29	34	71	223	36	52	0
Pays Rochefortais	2 312	146	241	407	1 082	167	255	14
Charente-Maritime	19 164	1 551	2 117	3 608	8 603	1 290	1 879	116
Poitou-Charentes	49 422	4 384	5 498	9 345	21 710	3 191	4 972	322

Répartition au 30 septembre 2007								
	total	Niveau Bac + 3 et plus	Niveau Bac + 2	Niveau Bac	Niveau CAP ou BEP	Niveau 3ème (BEPC)	sans formation	Non renseigné
Commune Tonnay-Charente	100,0	8,3	5,4	15,2	52,0	7,9	11,2	0,0
Rochefort	100,0	4,8	9,5	16,3	47,5	7,8	13,5	0,7
canton Rochefort Nord	100,0	8,6	15,7	22,5	40,4	5,2	6,4	nd
canton St-Agnant	100,0	8,8	12,6	20,0	45,3	6,0	6,4	nd
canton Tonnay-Charente*	100,0	6,5	7,6	16,0	50,1	8,1	11,7	0,0
Pays Rochefortais	100,0	6,3	10,4	17,6	46,8	7,2	11,0	0,6
Charente-Maritime	100,0	8,1	11,0	18,8	44,9	6,7	9,8	0,6
Poitou-Charentes	100,0	8,9	11,1	18,9	43,9	6,5	10,1	0,7

*hors commune de Genouillé
nd = non diffusable

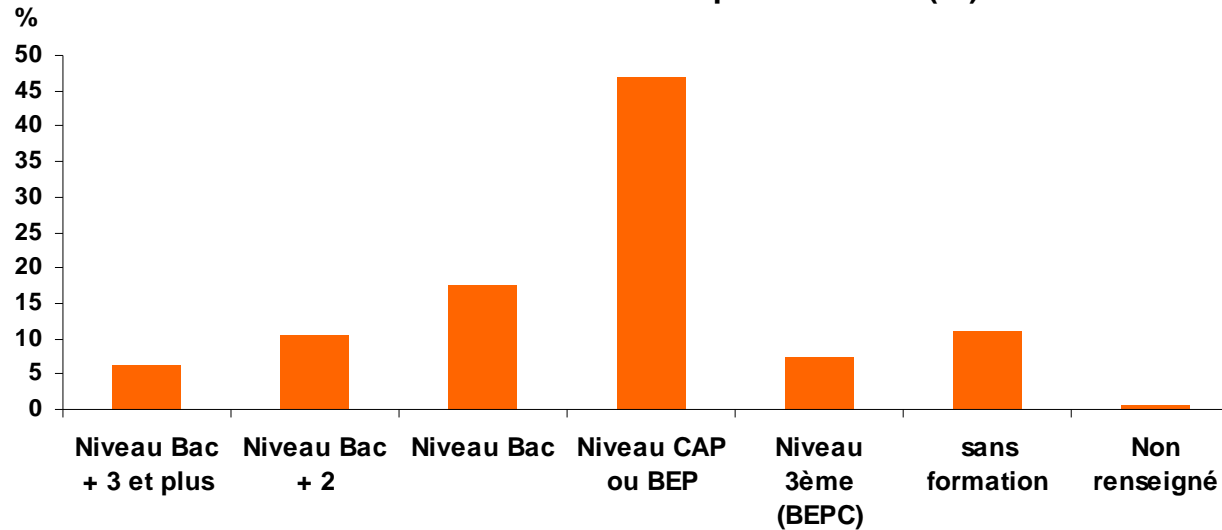
source : DRTEFP 2007 ; Traitements IAAT

Les demandeurs d'emploi sont les demandeurs d'emploi immédiatement disponibles à la recherche d'un CDI à temps plein.

Les niveaux de formation sont ceux déclarés par les demandeurs d'emploi au moment de leur inscription à l'ANPE.

Niveau de formation des demandeurs d'emploi au 30 septembre 2007

Répartition des demandeurs d'emploi du Pays Rochefortais par
niveau de formation au 30 septembre 2007 (%)



source : DRTEFP 2007 ; Traitements IAAT

*hors commune de Genouillé
nd = non diffusable

*Les demandeurs d'emploi sont les demandeurs d'emploi immédiatement disponibles à la recherche d'un CDI à temps plein.
Les niveaux de formation sont ceux déclarés par les demandeurs d'emploi au moment de leur inscription à l'ANPE.*

Évolution du niveau de formation des demandeurs d'emploi

30 septembre 2006 – 30 septembre 2007

Evolution au 30 septembre 2006-2007 (nombre)								
	total	Niveau Bac + 3 et plus	Niveau Bac + 2	Niveau Bac	Niveau CAP ou BEP	Niveau 3ème (BEPC)	sans formation	Non renseigné
Commune Tonnay-Charente	-14	4	-11	-8	9	4	-7	-5
Rochefort	-166	-1	19	-15	-111	-43	-11	-4
canton Rochefort Nord	-35	3	-11	-7	-11	4	-13	0
canton St-Agnant	-25	10	7	-16	-17	-3	-4	nd
canton Tonnay-Charente*	-22	1	-15	-4	14	3	-15	-6
Pays Rochefortais	-248	13	0	-42	-125	-39	-43	-12
Charente-Maritime	-2222	-138	-167	-411	-951	-110	-297	-148
Poitou-Charentes	-5621	-347	-479	-1003	-1970	-283	-801	-738

Evolution au 30 septembre 2006-2007 (%)								
	total	Niveau Bac + 3 et plus	Niveau Bac + 2	Niveau Bac	Niveau CAP ou BEP	Niveau 3ème (BEPC)	sans formation	Non renseigné
Commune Tonnay-Charente	-4,8	21,1	-42,3	-16,0	6,7	22,2	-18,4	-100,0
Rochefort	-12,3	-1,7	20,4	-7,2	-16,5	-31,9	-6,5	-33,3
canton Rochefort Nord	-11,6	15,0	-20,8	-10,4	-9,2	40,0	-43,3	0
canton St-Agnant	-5,6	37,0	15,2	-16,0	-8,2	-10,7	-12,9	nd
canton Tonnay-Charente*	-4,7	3,6	-30,6	-5,3	6,7	9,1	-22,4	-100,0
Pays Rochefortais	-9,7	9,8	0,0	-9,4	-10,4	-18,9	-14,4	-46,2
Charente-Maritime	-10,4	-8,2	-7,3	-10,2	-10,0	-7,9	-13,6	-56,1
Poitou-Charentes	-10,2	-7,3	-8,0	-9,7	-8,3	-8,1	-13,9	-69,6

*hors commune de Genouillé

nd = non diffusable

source : DRTEFP, 2006 et 2007 ; Traitements IAAT

Les demandeurs d'emploi sont les demandeurs d'emploi immédiatement disponibles à la recherche d'un CDI à temps plein (en données brutes).

Les niveaux de formation sont ceux déclarés par les demandeurs d'emploi au moment de leur inscription à l'ANPE.

Niveau de formation des demandeurs d'emploi par classe d'âges au 30 septembre 2007

Demandeurs d'emploi de moins de 26 ans

	Effectif des moins de 26 ans au 30 septembre 2007							
	Total moins de 26 ans	Niveau Bac + 3 et plus	Niveau Bac + 2	Niveau Bac	Niveau CAP ou BEP	Niveau 3ème (BEPC)	sans formation	Non renseigné
Commune Tonnay-Charente	86	5	5	18	40	9	9	0
Rochefort	298	8	21	64	150	28	19	8
canton Rochefort Nord	59	5	10	13	25	nd	nd	nd
canton St-Agnant	86	nd	9	23	42	nd	nd	nd
canton Tonnay-Charente*	131	6	11	29	62	10	13	0
Pays Rochefortais	574	22	51	129	279	43	36	14
Charente-Maritime	4 497	225	466	1 013	2 109	367	222	95
Poitou-Charentes	12 503	766	1 515	2 815	5 619	925	607	256

	Répartition des moins de 26 ans au 30 septembre 2007							
	Total moins de 26 ans	Niveau Bac + 3 et plus	Niveau Bac + 2	Niveau Bac	Niveau CAP ou BEP	Niveau 3ème (BEPC)	sans formation	Non renseigné
Commune Tonnay-Charente	100,0	5,8	5,8	20,9	46,5	10,5	10,5	0,0
Rochefort	100,0	2,7	7,0	21,5	50,3	9,4	6,4	2,7
canton Rochefort Nord	100,0	8,5	16,9	22,0	42,4	nd	nd	nd
canton St-Agnant	100,0	nd	10,5	26,7	48,8	nd	nd	nd
canton Tonnay-Charente*	100,0	4,6	8,4	22,1	47,3	7,6	9,9	0,0
Pays Rochefortais	100,0	3,8	8,9	22,5	48,6	7,5	6,3	2,4
Charente-Maritime	100,0	5,0	10,4	22,5	46,9	8,2	4,9	2,1
Poitou-Charentes	100,0	6,1	12,1	22,5	44,9	7,4	4,9	2,0

*hors commune de Genouillé
nd = non diffusable

source : DRTEFP 2007 ; Traitements IAAT

Les demandeurs d'emploi sont les demandeurs d'emploi immédiatement disponibles à la recherche d'un CDI à temps plein (en données brutes).

Les niveaux de formation sont ceux déclarés par les demandeurs d'emploi au moment de leur inscription à l'ANPE.

Niveau de formation des demandeurs d'emploi par classe d'âges au 30 septembre 2007

Demandeurs d'emploi de 50 ans et plus

Effectif des 50 ans et plus au 30 septembre 2007								
	Total plus de 50 ans	Niveau Bac + 3 et plus	Niveau Bac + 2	Niveau Bac	Niveau CAP ou BEP	Niveau 3ème (BEPC)	sans formation	Non renseigné
Commune Tonnay-Charente	46	nd	nd	nd	24	5	8	0
Rocheftort	177	8	16	21	76	13	43	0
canton Rocheftort Nord	43	nd	nd	6	19	nd	10	0
canton St-Agnant	73	5	6	12	34	7	9	0
canton Tonnay-Charente*	76	nd	6	10	35	9	15	0
Pays Rocheftortais	369	17	30	49	164	32	77	0
Charente-Maritime	3 086	222	264	490	1 223	231	653	nd
Poitou-Charentes	7 198	510	534	1 073	2 861	526	1 679	15

Répartition des 50 ans et plus au 30 septembre 2007								
	Total plus de 50 ans	Niveau Bac + 3 et plus	Niveau Bac + 2	Niveau Bac	Niveau CAP ou BEP	Niveau 3ème (BEPC)	sans formation	Non renseigné
Commune Tonnay-Charente	100,0	nd	nd	nd	52,2	10,9	17,4	0,0
Rocheftort	100,0	4,5	9,0	11,9	42,9	7,3	24,3	0,0
canton Rocheftort Nord	100,0	nd	nd	14,0	44,2	nd	23,3	0,0
canton St-Agnant	100,0	6,8	8,2	16,4	46,6	9,6	12,3	0,0
canton Tonnay-Charente*	100,0	nd	7,9	13,2	46,1	11,8	19,7	0,0
Pays Rocheftortais	100,0	4,6	8,1	13,3	44,4	8,7	20,9	0,0
Charente-Maritime	100,0	7,2	8,6	15,9	39,6	7,5	21,2	nd
Poitou-Charentes	100,0	7,1	7,4	14,9	39,7	7,3	23,3	0,2

*hors commune de Genouillé
nd = non diffusable

source : DRTEFP 2007 ; Traitements IAAT

Les demandeurs d'emploi sont les demandeurs d'emploi immédiatement disponibles à la recherche d'un CDI à temps plein (en données brutes).

Les niveaux de formation sont ceux déclarés par les demandeurs d'emploi au moment de leur inscription à l'ANPE.

Taux de chômage

	au 30 juin 2007*	au 30 juin 2006*
Charente-Maritime	8,7	10,0
Poitou-Charentes	7,5	8,6
France	8,0	9,0

données du trimestre précédent

en attente de la mise à disposition des données du 3ème trimestre 2007

* : Du fait du report à l'automne 2007 du calage national annuel sur les résultats de l'enquête emploi, les séries régionales et départementales de chômage BIT publiées dans cette note restent provisoires. En 2006 et 2007, ces séries traduisent essentiellement les variations du nombre de demandeurs d'emploi en fin de mois de catégorie 1, 2 et 3 hors activité réduite inscrits à l'ANPE.

Source : Insee-Données provisoires

Le **taux de chômage**, utilisé ici reprend la définition officielle du Ministère de l'emploi.

Pour en savoir plus sur le site Internet de l'INSEE

http://www.insee.fr/fr/region/tabcomp/methotxc_hom.pdf

Indicateur de chômage

	au 30 septembre 2007	au 30 septembre 2006
Commune Tonnay-Charente	10,5	11,0
Rochefort	12,0	13,4
canton Rochefort Nord	7,7	8,6
canton St-Agnant	9,6	10,1
canton Tonnay-Charente*	9,7	10,1
Pays Rochefortais	10,4	11,4
Charente-Maritime	8,8	9,7
Poitou-Charentes	7,4	8,1
France	7,9	8,6

Indicateur de chômage au 30 sept. 2007

$$= \frac{\text{nb de demandeurs d'emploi (30.09.07)**}}{\text{nb de demandeurs d'emploi} + \text{population active occupée (30.09.07) + population active occupée (1999)}}$$

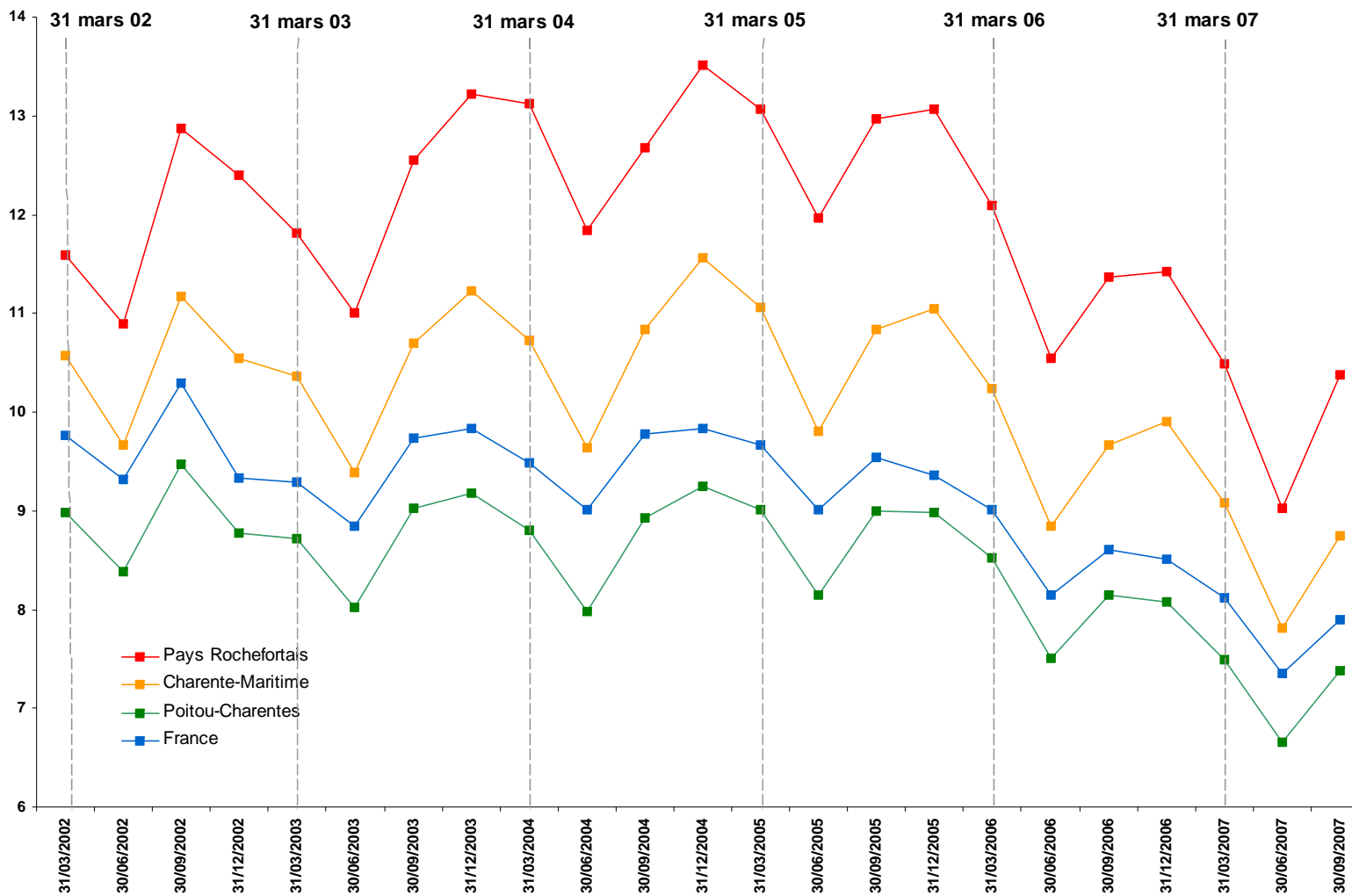
source : INSEE-DRTEFP, 2006 et 2007 ; Traitements IAAT

*hors commune de Genouillé

** les demandeurs d'emploi sont les demandeurs d'emploi immédiatement disponibles à la recherche d'un CDI à temps plein.

Évolution de l'indicateur de chômage

31 mars 2002 au 30 septembre 2007



source : INSEE-DRTEFP, 2002 et 2007 ; Traitements IAAT

© IAAT 2008

$$\text{Indicateur de chômage} = \frac{\text{nb de demandeurs d'emploi (30.09.07)**}}{\text{nb de demandeurs d'emploi + population active occupée (30.09.07) (1999)}}$$

au 30 sept. 2007

** les demandeurs d'emploi sont les demandeurs d'emploi immédiatement disponibles à la recherche d'un CDI à temps plein.

Données sociales :

Allocataires Bas revenu et RMI (CAF)

pas de changement par rapport au tbepr précédent

	Bas Revenu 2005			RMI 2005		
	Nombre total d'allocataires à bas revenus** (CAF)	Nombre de ménages dont la personne de référence a moins de 65 ans, hors étudiants (INSEE 1999)	Estimation de la part d'allocataires à bas revenus dans le total des ménages hors étudiants*** (CAF)	Nombre d'allocataires du RMI (CAF)	Nombre de ménages dont la personne de référence a entre 25 et 59 ans (INSEE 1999)	Estimation de la part d'allocataires du RMI 2004 dans les ménages de 25-59 ans****
Commune Tonnay-Charente	277	1 788	15,5	104	1 556	6,7
Rochefort	2 141	7 943	27,0	950	6 889	13,8
Canton Rochefort Nord	301	2 406	12,5	121	2 051	5,9
Canton St-Agnant	330	2 984	11,1	107	2 598	4,1
Canton Tonnay-Charente*	473	3 020	15,7	174	2 647	6,6
Pays Rochefortais	3 232	16 353	19,8	1 349	14 185	9,5
Charente-Maritime	27 229	153 868	17,7	11 103	132 613	8,4
Poitou-Charentes	72 396	452 541	16,0	28 255	393 207	7,2
France	NR	NR	NR	1 111 374	14 860 829	7,5

source : Caisses d'Allocations Familiales de Poitou-Charentes

* ce canton comprend la commune de Genouillé, absente du Pays Rochefortais et de la Communauté d'agglomération du Pays Rochefortais.

** il s'agit du nombre d'allocataires de la CAF, hors étudiant et population de plus de 65 ans, ayant perçu au moins une prestation mensuelle CAF et dont les revenus avant impôts sont inférieurs au seuil de "bas revenu par unité de consommation" défini par l'INSEE.

En 2005, le seuil de bas revenu est de 738,86 euros

(Tous les calculs concernant les revenus se font à partir de données mensualisées).

*** estimation obtenue en effectuant le rapport entre le nombre d'allocataires de bas revenus et celui de ménages, hors étudiants, de moins de 65 ans (INSEE 1999)

**** estimation obtenue en effectuant le rapport entre le nombre d'allocataires du RMI et celui de ménages de 25 à 59 ans (INSEE 1999)

Suivi des mesures du PCS au 31 décembre 2007

LISTE des CA au 31 décembre 2007 Bénéficiaires RMI

REPARTITION TERRITORIALE	CA actifs conclus en 2005	CA actifs conclus en 2006	CA actifs conclus en 2007	Total contrats actifs en 2007	nouveaux contrats du 15 déc. 2007 au 31 déc. 2007	CA signés depuis le 1/01/07	CA signés en 2005	CA signés en 2006	CA signés cumul 2005, 2006 et 2007
La Rochelle Ré	56	156	183	395	6	221	126	244	591
Pays d'Aunis	20	43	54	117	3	66	57	67	190
Rochefort	29	42	78	149	0	89	69	96	254
Royan	65	92	152	309	9	178	159	145	482
Saintes	25	78	76	179	2	86	75	135	296
Jonzac	44	94	114	252	1	155	134	180	469
St Jean d'Angély	22	66	80	168	0	83	27	97	207
TOTAL	261	571	737	1569	21	878	647	964	2489

LISTE des CI-RMA au 31 décembre 2007 Bénéficiaires RMI

Répartition territoriale	CI-RMA actifs conclus en 2005	CI-RMA actifs conclus en 2006	CI-RMA actifs conclus en 2007	Total contrats actifs 2007	nouveaux contrats du 15 déc. au 31 déc. 2007	CI-RMA signés depuis le 1/01/07	CI-RMA signés en 2005	CI-RMA signés en 2006	CI-RMA signés cumul 2005, 2006 et 2007
La Rochelle Ré	5	57	108	170	7	179	81	148	408
Pays d'Aunis	0	9	37	46	0	58	40	77	175
Rochefort	0	11	42	53	0	57	32	39	128
Royan	0	19	81	100	5	131	73	105	309
Saintes	0	4	44	48	2	63	47	53	163
Jonzac	1	24	85	110	6	125	89	115	329
St Jean d'Angély	4	21	41	66	0	43	67	38	148
TOTAL	10	145	438	593	20	656	429	575	1660

CI-RMA signés

Secteur Marchand	1577
Secteur non marchand	83
Contrats de 20 h	347
Contrats de plus de 20h	1313

CI-RMA actifs

Secteur Marchand	593
Secteur non Marchand	0
Contrats de 20 h	100
Contrats de plus de 20h	493

Source : Délégation Départementale
ANPE - Charente-Maritime

Métiers où les offres d'emploi sont les plus nombreuses

Pays Rochefortais

L'ensemble des offres par métier surligné représente 80 % des offres d'emploi enregistrées au 1er semestre 2007.

	1 ^{er} semestre 2007				1 ^{er} semestre 2006				Evolution (nombre)	Evolution (%)
	Total des offres	emploi durable	emploi temporaire	emploi occasionnel	Total des offres	emploi durable	emploi temporaire	emploi occasionnel		
Pers. BTP et extraction	279	88	182	9	233	68	159	6	46	19,7
Pers. Distribution et de la vente	246	160	76	10	290	182	100	8	-44	-15,2
Pers. Services aux personnes et à la collectivité	234	59	168	7	239	114	119	6	-5	-2,1
Pers. Industrie l'hôtelière	203	69	131	3	207	66	139	2	-4	-1,9
Pers. de la Méca., électricité et électronique	178	45	127	6	168	37	127	4	10	6,0
Pers. Transport et logistique	136	50	72	14	105	31	68	6	31	29,5
Pers. Services adm. et commerciaux	100	47	44	9	117	73	43	1	-17	-14,5
Prof. intervention soc., dév. local et de l'emploi	63	18	43	2	62	16	45	1	1	1,6
Pers. type artisanal	40	18	21	1	39	13	16	10	1	2,6
Ag. maîtrise, techn., cadres techn. hors industries	40	27	13	0	41	28	11	2	-1	-2,4
Prof. santé (paramédicales)	37	26	10	1	34	23	8	3	3	8,8
Cadres commerciaux	34	31	3	0	29	23	6	0	5	17,2
Personnel agriculture et pêche	33	13	18	2	38	11	18	9	-5	-13,2
Cadres adm. et prof. de l'info. et de la com.	28	12	16	0	19	14	5	0	9	47,4
Techniciens industriels	28	16	11	1	33	13	18	2	-5	-15,2
Prof. formation initiale et de la formation continue	22	5	13	4	21	13	8	0	1	4,8
Cadres techniques de l'industrie	8	7	1	0	11	6	5	0	-3	-27,3
Pers. industries de process	6	1	5	0	22	3	16	3	-16	-72,7
Prof. santé (médicales)	4	2	2	0	2	0	2	0	2	100,0
Pers. autres industries	4	1	3	0	5	0	5	0	-1	-20,0
Professionnels arts et du spectacle	3	1	2	0	7	2	5	0	-4	-57,1
Maîtrise industrielle	2	2	0	0	5	5	0	0	-3	-60,0
Total des offres (métiers)	1 728	698	961	69	1 727	741	923	63	1	0,1

Source : DRTEFP-ANPE, 1er semestre 2006 et 2007, traitements IAAT

Les offres sont classées selon la durée de l'offre d'emploi :

- . plus de 6 mois pour un emploi durable
- . de 1 à 6 mois pour un emploi temporaire
- . de moins d'un mois pour un emploi occasionnel (saisonnier).

Détail des métiers où les offres d'emploi sont les plus nombreuses (au moins 15 offres enregistrées)

Pays Rochefortais

L'ensemble des offres par métier surligné représente 80 % des offres d'emploi enregistrées au 1er semestre 2007.

	Total des offres 1 ^{er} semestre 2007	Total des offres 1 ^{er} semestre 2006	Evolution (nombre)	Evolution (%)
Pers. BTP et extraction	279	233	46	19,7
Personnel du gros œuvre et des travaux publics	160	97	63	64,9
Personnel du second œuvre	119	136	-17	-12,5
Pers. Distribution et de la vente	246	290	-44	-15,2
Personnel de la vente	139	188	-49	-26,1
Personnel de la distribution	87	70	17	24,3
Personnel des forces de vente	20	32	-12	-37,5
Pers. Services aux personnes et à la collectivité	234	239	-5	-2,1
Services aux personnes	153	118	35	29,7
Services aux entreprises et aux collectivités	81	60	21	35,0
Pers. Industrie l'hôtelière	203	207	-4	-1,9
Personnel de la restauration	183	184	-1	-0,5
Pers. de la Méca., électricité et électronique	178	168	10	6,0
Construction mécanique et du travail des métaux	124	114	10	8,8
Personnel d'entretien, maintenance	48	46	2	4,3
Pers. Transport et logistique	136	105	31	29,5
Conducteurs d'engins de transport terrestre	71	52	19	36,5
Personnel de logistique	41	32	9	28,1
Pers. Services adm. et commerciaux	100	117	-17	-14,5
Services administratifs	88	110	-22	-20,0
Professionnels de l'intervention sociale et culturelle	61	54	7	13,0
Soins paramédicaux	36	33	3	9,1
Personnel de la production agricole	33	26	7	26,9
Agents de maîtrise, techniciens et ingénieurs du BTP et de l'extraction	33	39	-6	-15,4
Personnel du travail artisanal des matériaux	27	15	12	80,0
Total des offres (métiers)	1 728	1 727	1	0,1

Source : DRTEFP-ANPE, 1er semestre 2006 et 2007, traitements IAAT

Métiers sous tension

1er semestre 2007

pas de changement par rapport au tbepr précédent

Pays Rochefortais

Ouvrier du béton
Télévendeur
Opérateur-règleur sur machine-outil
Ouvrier de la maçonnerie
Conducteur de transport de marchandises (réseau routier)
Cuisinier
Hôte de caisse de libre-service
Aide de cuisine
Nettoyeur de locaux et de surfaces
Serveur en restauration




Poitou-Charentes

Aide agricole saisonnier
Télévendeur
Employé polyvalent de restauration
Cuisinier
Animateur généraliste de loisirs
Serveur en restauration
Conducteur de transport de marchandises (réseau routier)
Ouvrier de la maçonnerie
Nettoyeur de locaux et de surfaces

Charente-Maritime

Télévendeur
Aide agricole saisonnier
Stratifieur-mouliste
Employé polyvalent de restauration
Cuisinier
Serveur en restauration
Aide de cuisine
Conducteur de transport de marchandises (réseau routier)
Animateur généraliste de loisirs
Nettoyeur de locaux et de surfaces
Ouvrier de la maçonnerie

Rapport offre d'emploi enregistrée sur demande d'emploi enregistrée

	supérieur à 3
	entre 1 et 3
	entre 0,66 et 1

Source : DRTEFP-ANPE, 1er semestre 2006 et 2007, traitements DDTEFP- IAAT

Les métiers retenus sont les métiers qui remplissent les 2 conditions suivantes :

- . le ratio Offres d'emploi enregistrées /Demandes d'emploi enregistrées est supérieur à 0,66
- . le nombre d'offres pour chaque métier représente 1,5 % du nombre total d'offres enregistrées sur l'espace d'analyse.

(soit pour le 1er semestre 2007, au moins 26 offres pour le Pays Rochefortais, 262 pour la Charente-Maritime et 650 pour le Poitou-Ch).

La méthode utilisée s'est inspirée des travaux effectués au plan national et régional.

Le ratio Offre/Demande détermine le potentiel de recrutement des entreprises. Le seuil retenu (0,66) est défini dans le cadre des travaux de la DR ANPE de Pays de la Loire, au delà duquel les métiers sont dits de très tendus à sensibles. Lorsque le ratio est de 0,66, il faut lire :
pour 66 offres on compte 100 demandes. Plus le ratio est élevé, plus le métier est tendu.

Créations d'entreprises ex-nihilo* : du 1er septembre au 30 novembre 2007

activités	sous-activités	Nombre d'entreprises	Emplois salariés créés**
production et commerce alimentaire	viande	5	
	commerce de détail sur éventaires et marchés	2	
	boulangerie, pâtisserie	1	
	commerce de détail (produits laitiers)	1	
	total activité	9	
production et commerce (hors alimentaire)	commerce de détail divers	6	3
	commerce de détail sur éventaires et marchés	3	
	distribution et commerce d'électricité	2	
	commerce de détail (chaussure, accessoire de mode)	1	
	commerce de détail (fourniture de bureau)	1	
	commerce de détail (matériel de jardinage)	1	
	commerce de détail (matériel médical)	1	
	fabrication d'articles divers	1	
	negoce de bois	1	1
	négociant automobile	1	
	vente par correspondance spécialisée (accessoire automobile)	1	
	vente par correspondance spécialisée (monnaie, matériel numismatique)	1	
	vente par Internet	1	
	commerce de détail (meubles, literie)	1	5
récupération et vente de métaux	1		
	total activité	23	9
construction	aménagements, finitions	4	
	maçonnerie	4	
	menuiserie, serrurerie	3	
	couverture, plomberie, chauffage	2	
	construction de maison individuelle	1	
	travaux de charpente	1	
	travaux de finition	1	
	travaux de maçonnerie	1	5
	travaux publics	1	4
	revêtement sols et murs	1	
	total activité	19	
services	services aux entreprises (comptabilité, gestion, administration d'entreprises, etc.)	4	2
	agences immobilières	2	
	marchands de biens immobiliers	2	
	organisation d'événements	2	
	restauration	2	1
	autres services	2	
	agences de voyages	1	
	auxiliaires financiers	1	
	chambre d'hôtes	1	
	consultant auprès des entreprises	1	
	location de meublés	1	
	production cinématographique	1	
	réparation automobile	1	1
	réparations	1	
	sécurité et gardiennage	1	
transports (transports côtiers ; taxi)	2		
	total activité	25	4
	Total	76	13
	<i>dont entreprise saisonnière</i>	<i>0</i>	

*Les créations ex-nihilo sont les entreprises supplémentaires nouvelles. En effet, dans le nombre de création d'entreprises, sont généralement comptées toutes celles qui changent soit de gérant, soit d'activité, etc. De même, le nombre de radiations ne signifie pas que toutes ont disparues, certaines sont reprises. Chaque colonne représente les données des entreprises immatriculées auprès de l'une ou l'autre des Chambres (répertoire du commerce seulement, répertoire des métiers seulement) mais également les entreprises immatriculées auprès de l'une et l'autre des Chambres (les double-immatriculations ne sont comptabilisées qu'une seule fois).

** : hors Chambre des Métiers

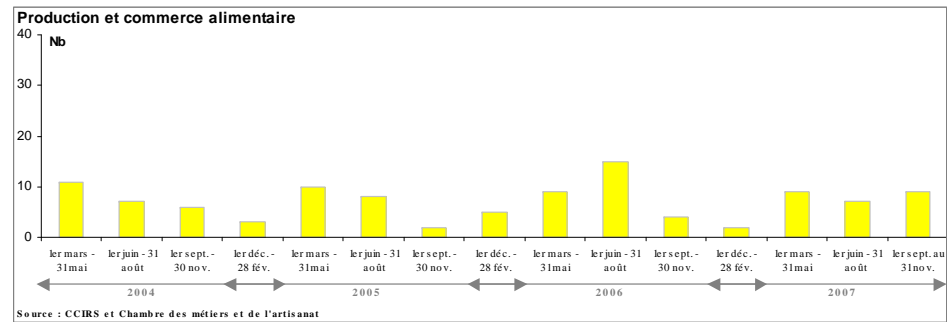
Le nombre d'emplois salariés créés est une donnée déclarative et partielle

*** : hors chambre des métiers

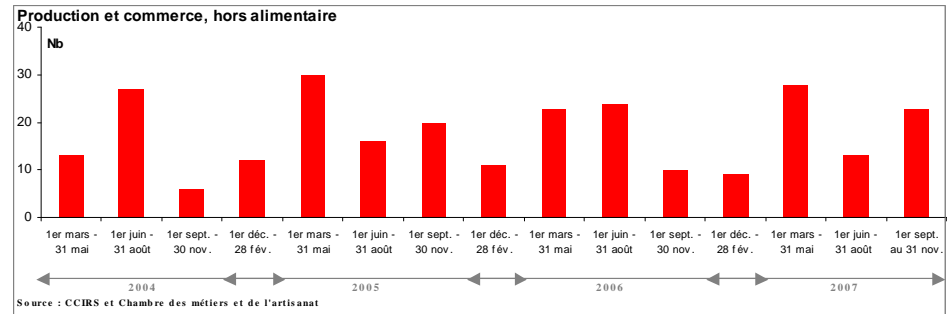
Source : CCIRS et Chambre des métiers et de l'artisanat

Évolution du nombre de créations d'entreprises ex-nihilo

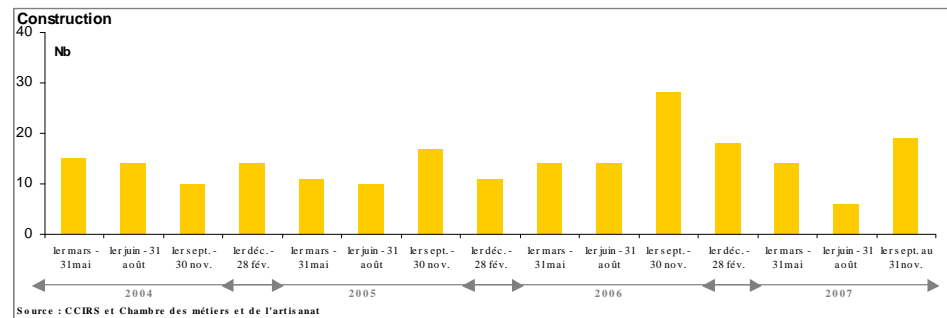
Production et commerce alimentaire



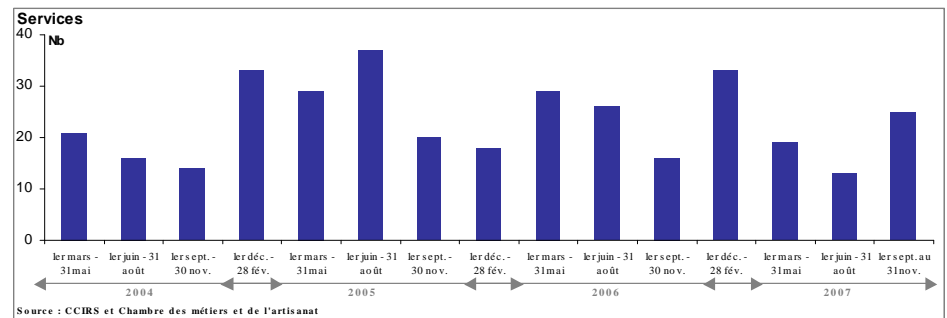
Production et commerce hors alimentaire



Construction



Services



*Les créations ex-nihilo sont les entreprises supplémentaires nouvelles. En effet, dans le nombre de création d'entreprises, sont généralement comptées toutes celles qui changent soit de gérant, soit d'activité, etc. De même, le nombre de radiations ne signifie pas que toutes ont disparues, certaines sont reprises. Chaque colonne représente les données des entreprises immatriculées auprès de l'une ou l'autre des Chambres (répertoire du commerce seulement, répertoire des métiers seulement) mais également les entreprises immatriculées auprès de l'une et l'autre des Chambres (les double-immatriculations ne sont comptabilisées qu'une seule fois).

** : hors Chambre des Métiers

Le nombre d'emplois salariés créés est une donnée déclarative et partielle

*** : hors chambre des métiers

source : CCIRS et Chambre des Métiers et de l'artisanat

Mouvements d'entreprises

du 1er septembre au 30 novembre 2007

Activités	Nombre d'immatriculations	Nombre de radiations	Solde* immatriculations-radiations	Nombre d'emplois créés**	Nombre d'emplois supprimés**	Solde emploi créés-emplois supprimés**
Production et commerce alimentaire	17	13	4	2	2	0
Production et commerce (hors alimentaire)	26	19	7	14	30	-16
Construction	21	7	14	9	2	7
Services	34	30	4	34	48	-14
Total	98	69	29	59	82	-23

source : CCIRS et Chambre des Métiers

* : Le solde présente le rapport entre le nombre d'immatriculations d'entreprises et le nombre de radiations d'entreprises enregistrées au registre du commerce et des sociétés et au répertoire des métiers, hors double immatriculation.

Il ne prend pas en compte les immatriculations ou radiations saisonnières.

** : Le nombre d'emplois salariés créés ou supprimés est une donnée déclarative et partielle hors Chambre des Métiers

Projets de création ou de développement au 31 janvier 2007

	activité	emplois existants	emplois créés dans le trimestre précédent	emplois prévus dans un délai de 2 ans max.
Métal Chrome (projet)	traitement métaux	70		20
MALICHAUD	aéronautique	171		12
Brinks (projet)	transport de fonds			15
Sténico	télévente	57		15
Métalnéo	chaudronnerie	13		5
CGSE	Aéroportuaire			6
Ever Hôtel (fin 2008)	hôtellerie			5
D'Climat	chauffage - climatisation			10
Alex primeurs	production et vente légumes plantes	2		4
SOGERMA	aéronautique	728		75
Super U Echillais (attente CDEC)	commerce			21
	total (environ)	1041	0	188

source : CCIRS, CAPR

Bilan annuel 2006

pas de changement par rapport au tbepr précédent

Créations d'entreprises ex-nihilo*

activité	nombre d'entreprises	emplois salariés créés ***
production et commerce alimentaire	35	1
<i>dont saisonnier **</i>	6	0
production et commerce (hors alimentaire)	77	64
<i>dont saisonnier **</i>	8	0
construction	87	27
services	122	86
<i>dont saisonnier **</i>	9	4
supermarchés, hypermarchés, magasins	2	5
total	323	183

source : CCIRS et Chambre des Métiers

*Les créations ex-nihilo sont les entreprises supplémentaires nouvelles. En effet, dans le nombre de création d'entreprises, sont généralement comptées toutes celles qui changent soit de gérant, soit d'activité, etc. De même, le nombre de radiations ne signifie pas que toutes ont disparues, certaines sont reprises.

Chaque colonne représente les données des entreprises immatriculées auprès de l'une ou l'autre des Chambres (répertoire du commerce seulement, répertoire des métiers seulement) mais également les entreprises immatriculées auprès de l'une et l'autre des Chambres (les double-immatriculations ne sont comptabilisées qu'une seule fois).

** : hors Chambre des Métiers

*** : Le nombre d'emplois salariés créés est une donnée déclarative (donnée partielle).
hors Chambre des Métiers

Mouvements d'entreprises

activités	nombre d'immatriculations	nombre de radiations	solde * immatriculations- radiations	nombre d'emplois** créés	nombre d'emplois** supprimés	solde emplois** créés- emplois supprimés
production et commerce alimentaire	51	47	4	11	21	-10
production et commerce (hors alimentaire)	99	111	-12	242	360	-118
construction	92	30	62	39	18	21
services	164	125	39	108	198	-90
supermarchés, hypermarchés, magasins	4	1	3	12	3	9
total	410	314	96	412	600	-197

source : CCIRS et Chambre des Métiers

* : Le solde présente le rapport entre le nombre d'immatriculations d'entreprises et le nombre de radiations d'entreprises enregistrées au registre du commerce et des sociétés et au répertoire des métiers, hors double immatriculation.

** : hors Chambre des Métiers.

Le nombre d'emplois salariés créés ou supprimés est une donnée déclarative et partielle.

Stocks d'entreprises

	au 31/12/2006	au 31/12/2005	au 31/12/2004
production et commerce alimentaire	234	255	256
production et commerce (hors alimentaire)	627	617	579
construction	421	369	355
services	965	925	889
supermarchés, hypermarchés, magasins	18	13	15
Total	2 265	2 179	2 094

source : CCIRS et Chambre des Métiers

Taux de survie à 3 ans des entreprises

au 31/12/2005, des entreprises créées en 2002

	Nombre d'immatriculations en 2002	Taux de survie à 3 ans au 31/12/05
production et commerce alimentaire	43	48,8
production et commerce (hors alimentaire)	75	68
construction	35	60
services	113	61,9
supermarchés, hypermarchés, magasins	1	0
Total	267	61,0

source : CCIRS et Chambre des Métiers

$$\frac{\text{Nombre d'entreprise créées en 2002 et existant en 2005}}{\text{Nombre d'entreprise en 2002}} * 100$$

au 31/12/2006, des entreprises créées en 2003

	Nombre d'immatriculations en 2003	Taux de survie à 3 ans au 31/12/06
production et commerce alimentaire	37	54,1
production et commerce (hors alimentaire)	87	58,6
construction	35	74,3
services	122	63,9
supermarchés, hypermarchés, magasins	1	0
Total	282	62,1

source : CCIRS et Chambre des Métiers

$$\frac{\text{Nombre d'entreprise créées en 2003 et existant en 2006}}{\text{Nombre d'entreprise en 2003}} * 100$$

Comparaison du Pays Rochefortais avec les autres territoires : territoires les plus proches

Situation par rapport au Pays Rochefortais

	+ ou - 5 %
	+ ou - 5 à 10 %
	+ ou - 10 à 20 %

	INSEE 1999 (1)		ASSEDIC 1996-2006 (2)			
	Population active occupée 1999 (nb)	Emplois total 1999 (nb)	Emploi salarié total en 2006 (nb)	Part de l'emploi salarié dans l'industrie 2006 (%)	Evolution de la part de l'emploi salarié dans l'industrie entre 1996 et 2006 (en pts)	Evolution annuelle de l'emploi salarié dans l'industrie entre 1996 et 2006 (en %)
Pays Rochefortais	19 966	21 617	12 164	21,2	-8,5	-0,8
CA Pays Rochefortais	18 291	20 915	11 811	21,2	-8,7	-1,0
Agglo Royan Atlantique	20 607	20 853	13 204	9,8	-2,6	0,8
CA Pays Châtelleraudais	20 005	22 616	16 470	43,8	-6,4	0,2
Haute-Saintonge	22 894	20 794	9 430	25,6	-6,7	-0,1
Bocage Bressuirais	21 612	22 281	15 027	47,6	-7,0	-0,7
Aunis	19 981	12 687	7 388	29,4	-9,2	-0,3
Vals de Saintonge	17 965	15 840	7 277	25,8	-3,5	0,1

	Demandeurs d'emploi totaux 30/09/07 (nb)	Indicateur de chômage 30/09/07 (3)	Evolution de l'indicateur de chômage entre le 30/09/06 et le 30/09/07 (en pts)	Bas Revenu 2005 (CAF) (4)		RMI 2005 (CAF) (5)	
				Allocataires bas revenus 2005 (nb)	Estimation de la part d'allocataires à bas revenus 2005 dans les ménages hors étudiants	Allocataires du RMI 2005 (nb)	Estimation de la part d'allocataires du RMI 2005 dans ménages 25-59 ans (%)
Pays Rochefortais	2312	10,4	-1,0	3 232	19,8	1 349	9,5
CA Pays Rochefortais	2157	10,5	-0,9	3 082	20,4	1 300	9,9
Agglo Royan Atlantique	2204	9,7	-1,5	3 363	19,6	1 460	10,3
CA Pays Châtelleraudais	1799	8,3	-1,5	3 249	21,6	1 738	13,4
Haute-Saintonge	1765	7,2	-1,0	2 621	16,1	885	6,4
Bocage Bressuirais	980	4,3	-0,4	1 313	9,6	292	2,4
Aunis	1879	8,6	-1,1	2 010	14,5	746	6,1
Vals de Saintonge	1758	8,9	-0,1	2 248	16,9	895	7,9

(1) Source INSEE :

La population active occupée est la population ayant un emploi. Elle est recensée sur lieu de résidence.

L'indicateur "emploi total" correspond au nombre d'emploi total salarié et non salarié sur une commune. Il est recensé sur le lieu de travail

(2) Source unedic-assedic, fichier de la statistique annuelle des établissements affiliés : cet indicateur représente le nombre d'emploi salarié industriel dans l'emploi salarié total.

Les données 2005 sont des données provisoires

(3) Source : DRTEFP.

L'indicateur de chômage est calculé selon la formule suivante : nb de demandeurs d'emploi au 31.12.06 / (nb de demandeurs d'emploi au 31.12.06 + population active occupée 1999). Les demandeurs d'emploi sont les demandeurs d'emploi immédiatement disponibles à la recherche d'un CDI à temps plein

(4) Source : CAF de Poitou-Charentes.

Il s'agit du nombre d'allocataires de la CAF, hors étudiant et population de plus de 65 ans, ayant perçu au moins une prestation mensuelle CAF et dont les revenus avant impôts sont inférieurs au seuil de "bas revenu par unité de consommation" défini par l'INSEE. L'estimation est obtenue en effectuant le rapport entre le nombre d'allocataires de la CAF (2005) et celui de ménages, hors étudiants, de moins de 65 ans (INSEE 1999)

(5) Source : CAF de Poitou-Charentes.

L'estimation obtenue en effectuant le rapport entre le nombre d'allocataires de la CAF (2005) et celui de ménages de moins de 25-59 ans (INSEE, 99)