

# Tableau de bord de l'emploi du Pays Rochefortais

au 31 décembre 2010

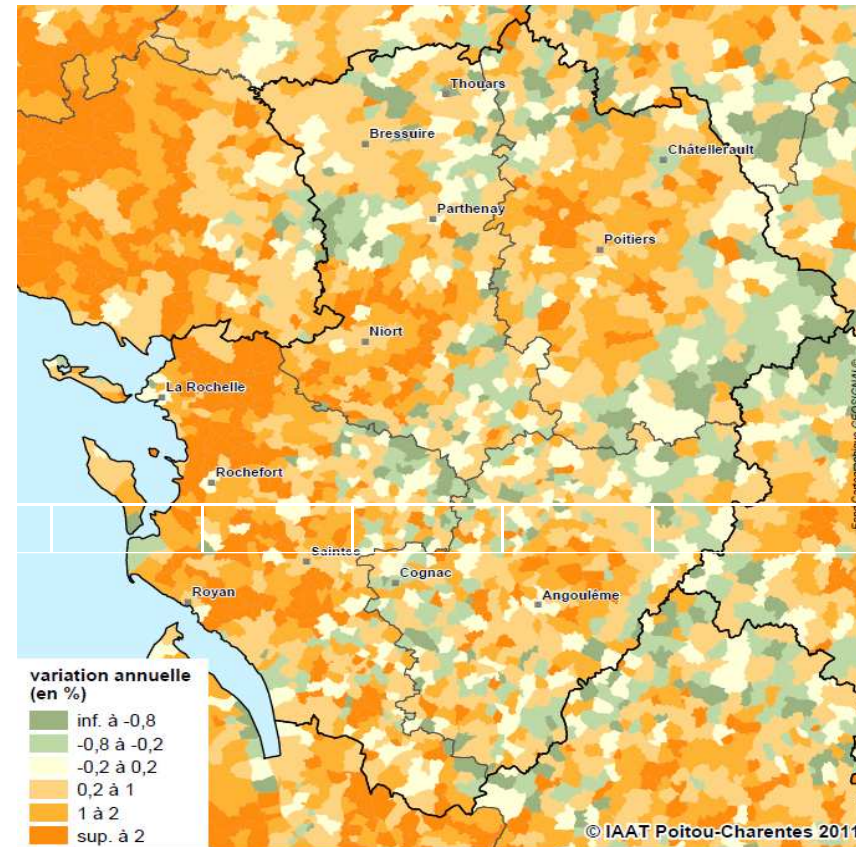
# Population

Evolution annuelle entre 1999 et 2008 (%)

**Un accroissement démographique dû aux apports migratoires qui se répartit géographiquement, en priorité dans les espaces périurbains résidentiels**

	Population 1999	Population en 2008	évolution annuelle moyenne de 1999 à 2008
Pays rochefortais	57 050	63 961	1,28%
Charente-Maritime	557 389	611 714	1,04%
Poitou-Charentes	1 640 453	1 752 708	0,74%
France métropole	58 520 688	62 134 963	0,67%

Source : Insee RP 2008 / Réalisation MDE GJULES



Source : Insee RP 2008

Réalisation de la carte : Institut Atlantique d'Aménagement des Territoires (IAAT)

[www.iaat.org/pdf/SIR/C1\\_Evo\\_Pop\\_1999\\_2008.pdf](http://www.iaat.org/pdf/SIR/C1_Evo_Pop_1999_2008.pdf)

**La population prise en compte en 2008 est la population municipale : elle comprend les personnes ayant leur résidence habituelle sur le territoire de la commune. Elle inclut les personnes sans abri ou résidant habituellement dans des habitations mobiles recensées sur le territoire de la commune ainsi que les détenus dans les établissements pénitentiaires de la commune. C'est la population statistique comparable à la population sans double compte des précédents recensements. En effet, dans ces populations, chaque personne est comptée une fois et une seule (ce qui n'était pas le cas pour la population municipale de 1999 où certaines personnes ne faisaient partie d'aucune population municipale).**

Néanmoins, entre 1999 et 2007, la comptabilisation de certaines catégories de population a été modifiée. Dans la plupart des communes, l'impact de ces changements de concept est faible. Cependant, l'interprétation de l'évolution de la population des communes sièges d'un établissement d'enseignement avec internat, d'une structure militaire ou d'un établissement pénitentiaire est à nuancer, leur population étant prise en compte en 2007 alors qu'elle ne l'était pas en 1999.

Les populations légales sont désormais actualisées chaque année. Toutefois, les enquêtes de recensement étant réparties sur cinq années, il est recommandé de calculer les évolutions sur des périodes d'au moins cinq ans. Pour l'instant, la référence pour le calcul des évolutions reste donc le recensement de 1999. Source : Insee / IAAT

Demandeurs d'emploi :  
31 décembre 2010

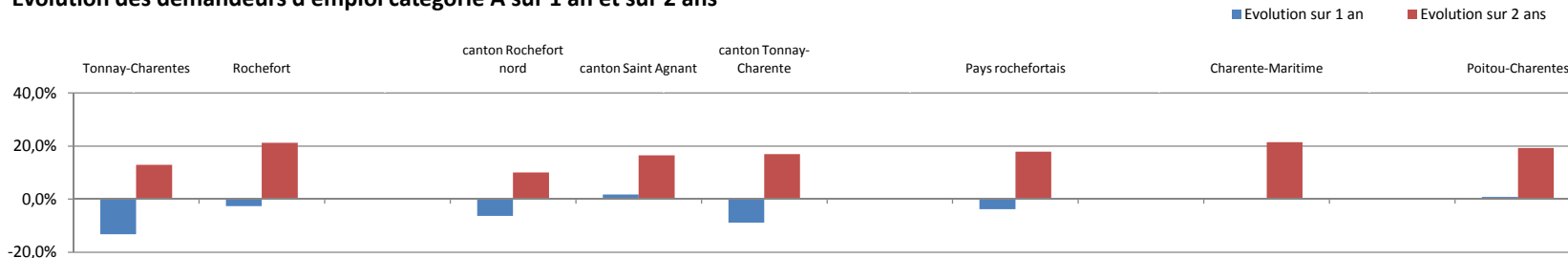
**Demandeurs d'emploi catégorie A : disponibles sans activité**

		31 décembre 2008	31 décembre 2009	31 décembre 2010	Evolution sur 1 an	Evolution sur 2 ans
communes	Tonnay-Charentes	339	441	383	-13,2%	13,0%
	Rochefort	1 354	1 685	1 641	-2,6%	21,2%
Cantons	canton Rochefort nord	377	443	415	-6,3%	10,1%
	canton Saint Agnant	492	563	573	1,8%	16,5%
	canton Tonnay-Charente	577	740	675	-8,8%	17,0%
<b>Pays rochefortais</b>		<b>2 782</b>	<b>3 409</b>	<b>3 281</b>	<b>-3,8%</b>	<b>17,9%</b>
Charente-Maritime		23 193	28 066	28 183	0,4%	21,5%
Poitou-Charentes		58 919	69 633	70 244	0,9%	19,2%

Source : Pôle emploi - D.I.R.E.C.C.T.E. - Production ARFTLV Poitou-Charentes mission OREF - Réalisation : Maison de l'emploi - GJULES

Données brutes non corrigées des variations saisonnières

**Evolution des demandeurs d'emploi catégorie A sur 1 an et sur 2 ans**



**Demandeurs d'emploi toutes catégories**

		31 décembre 2008	31 décembre 2009	31 décembre 2010	Evolution sur 1 an	Evolution sur 2 ans
communes	Tonnay-Charentes	616	757	751	-0,8%	21,9%
	Rochefort	2 335	2 811	2 870	2,1%	22,9%
Cantons	canton Rochefort nord	642	775	774	-0,1%	20,6%
	canton Saint Agnant	907	1 059	1 119	5,7%	23,4%
	canton Tonnay-Charente	1 045	1 311	1 328	1,3%	27,1%
<b>Pays rochefortais</b>		<b>4 895</b>	<b>5 903</b>	<b>6 043</b>	<b>2,4%</b>	<b>23,5%</b>
Charente-Maritime		39 915	48 174	50 827	5,5%	27,3%
Poitou-Charentes		105 839	126 963	134 175	5,7%	26,8%

Source : Pôle emploi - D.I.R.E.C.C.T.E. - Production ARFTLV Poitou-Charentes mission OREF

Données brutes non corrigées des variations saisonnières

## Taux de chômages officiels de l'Insee

Source Insee : Taux de chômage localisés en moyennes trimestrielles

	4 <sup>ème</sup> trimestre 2008	4 <sup>ème</sup> trimestre 2009	4 <sup>ème</sup> trimestre 2010*	Evolution sur 1 ans	Evolution sur 2 ans
Saintonge-Maritime	9,9%	12,3%	11,6%	-0,7pt	+1,7pt
Charente-Maritime	8,7%	11,0%	10,5%	-0,5pt	+1,8pt
Poitou-Charentes	7,6%	9,5%	9,0%	-0,5pt	+1,4 pt
France métropole	7,7%	9,5%	9,2%	-0,3 pt	+1,5pt

\* estimation 4<sup>ème</sup> trimestre 2010 provisoire

[Taux de chômage localisés : fiche descriptive de l'Insee](#)

<http://www.insee.fr/fr/methodes/default.asp?page=sources/ope-taux-chomage-localises.htm>

## Indicateur local de chômage estimé

(estimation locale à partir des séries demandeurs d'emploi catégorie A\* et du recensement Insee 2007)

	au 31 décembre 2008	au 31 décembre 2009	au 31 décembre 2010	Evolution sur 1 ans (en points de %)	Evolution sur 2 ans (en points de %)
Pays rochefortais	10,0%	12,0%	11,6%	-0,4pt	+1,6pt
Charente-Maritime	9,1%	10,9%	10,9%	0pt	+1,8pt
Poitou-Charentes	7,8%	9,1%	9,2%	+0,1pt	+1,4pt

Source : Pôle emploi - D.I.R.E.C.C.T.E. Production ARFTLV Poitou-Charentes mission OREF - Réalisation : Maison de l'emploi  
Données brutes non corrigées des variations saisonnières

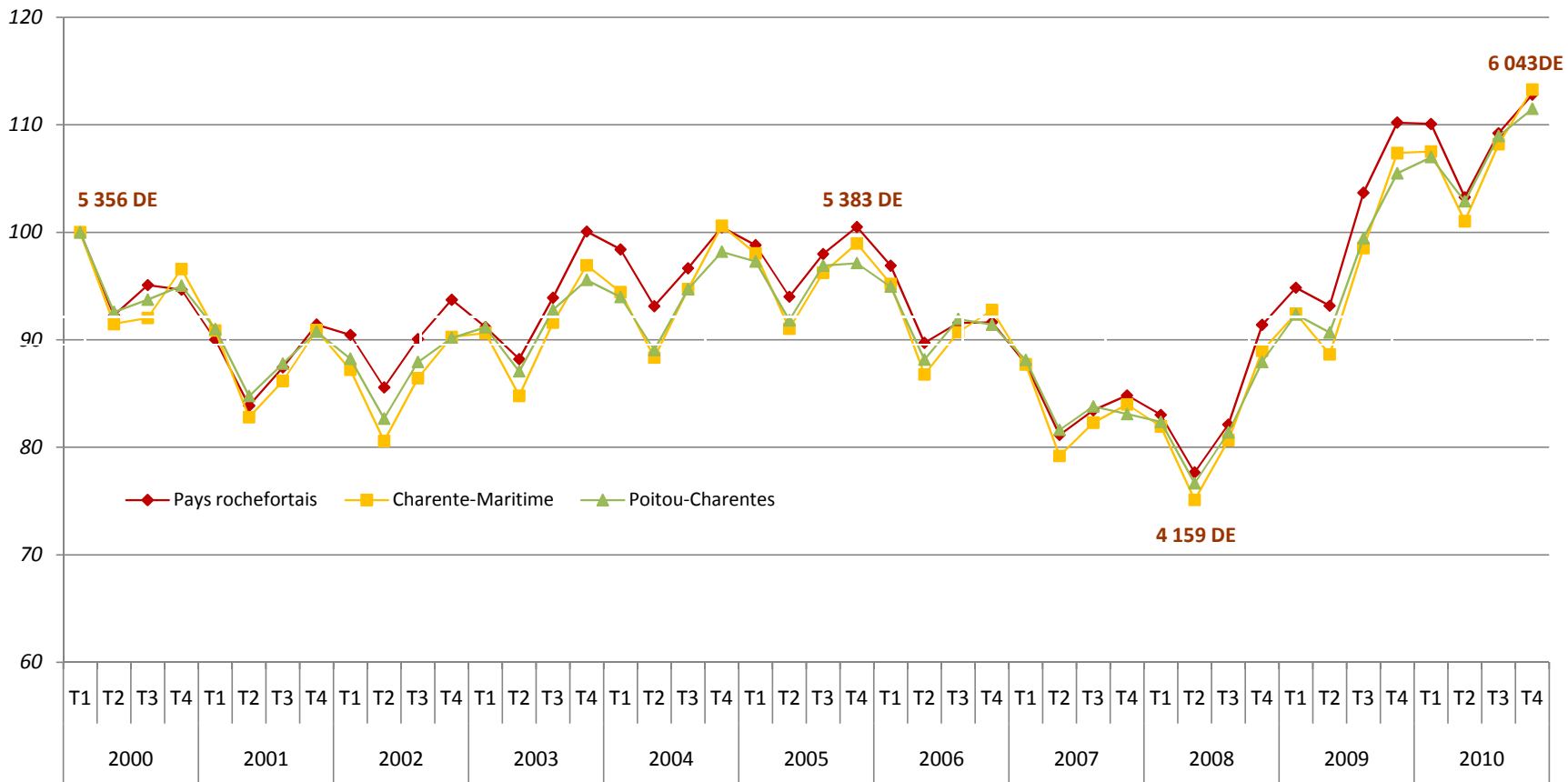
Indicateur de chômage calculé pour le Pays  
rochefortais au 31 décembre 2010 :  
=  $\frac{\text{nb de demandeurs d'emploi catégorie A* (31 déc 2010)}}{\text{nombre de demandeurs d'emploi cat A au 31 décembre 2010 + population active occupé (recensement Insee 2007)}}$

\*catégorie A : demandeurs d'emploi disponibles, tenus de faire des actes positifs de recherche d'emploi, sans activité exercée

# Évolution du nombre de demandeurs d'emploi toutes catégories

Du 31 mars 2000 au 31 décembre 2010

En indice base 100 au 31 mars 2000

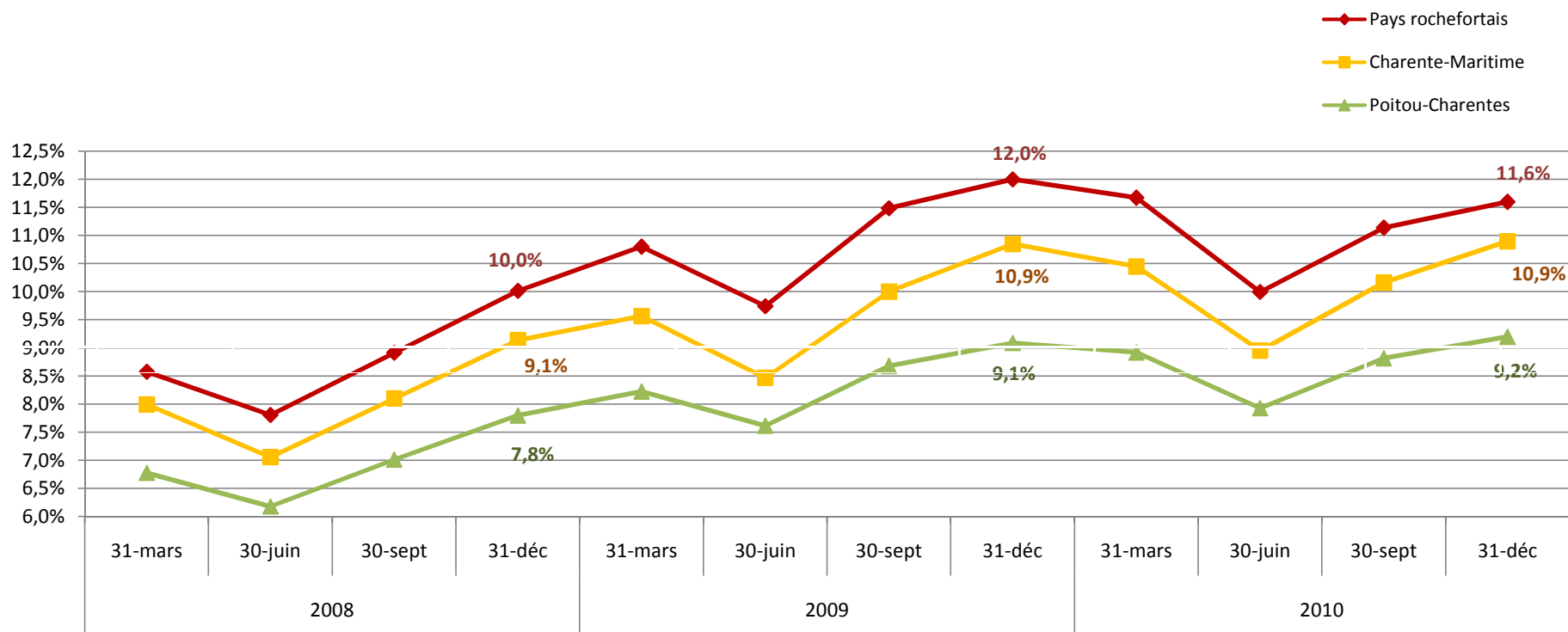


Source: Pôle Emploi - DIRECCTE Poitou-Charentes - DEFM Production ARFTLV Poitou-Charentes mission OREF / Réalisation : MDE Rochefort - GJULES

données brutes non corrigées des variations saisonnières

# Evolution de l'indicateur de chômage estimé

31 mars 2008 au 31 décembre 2010



Source: Pôle Emploi - DIRECCTE Poitou-Charentes - DEFM Production ARFTLV Poitou-Charentes mission OREF / Réalisation : MDE Rochefort - GJULES

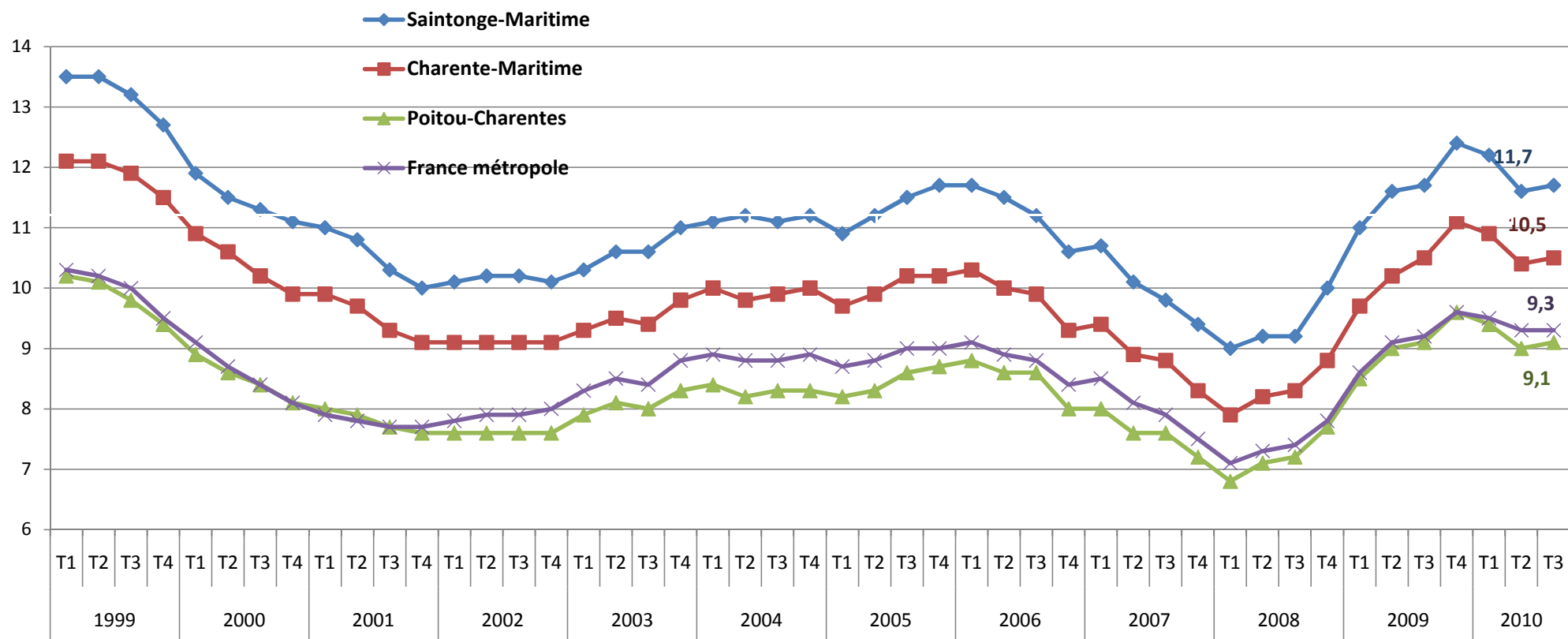
Données brutes non corrigées des variations saisonnières

Indicateur de chômage calculé pour le Pays rochefortais au 31 décembre 2010 :

$$= \frac{\text{nb de demandeurs d'emploi catégorie A* (31 décembre 2010)}}{\text{nombre de demandeurs d'emploi cat A au 31 décembre 2010 + population active occupé (recensement Insee 2007)}}$$

# Evolution du taux de chômage localisé 1999/2010

Source : Insee - données corrigées des variations saisonnières



# Evolution de la demande d'emploi par catégorie de demandeurs d'emploi

## Pays rochefortais

	31 décembre 2010		Evolution 2009/2010		Evolution 2008/2010	
	effectif	structure en %	effectifs (évol.en %)	structure (évol. en point de %)	effectifs (évol.en %)	structure (évol. en point de %)
Catégorie A	3 281	54,3%	-3,8%	-3,5pt	17,9%	-2,5pt
Catégorie B	768	12,7%	-1,4%	-0,5pt	10,7%	-1,5pt
<b>Catégorie C</b>	1 124	18,6%	<b>16,2%</b>	<b>+2,2 pt</b>	<b>40,7%</b>	<b>+2,3pt</b>
Catégorie D	342	5,7%	4,0%	+0,1pt	20,8%	-0,1pt
<b>Catégorie E</b>	528	8,7%	<b>26,0%</b>	<b>+1,6pt</b>	<b>56,7%</b>	<b>+1,9pt</b>
Toutes catégories	6 043	100,0%	2,4%		23,5%	

## Charente-Maritime

	31 décembre 2010		Evolution 2009/2010		Evolution 2008/2010	
	effectif	structure en %	effectifs (évol.en %)	structure (évol. en point de %)	effectifs (évol.en %)	structure (évol. en point de %)
Catégorie A	28 183	55,4%	0,4%	-2,8pt	21,5%	-2,7pt
Catégorie B	6 583	13,0%	3,5%	-0,3pt	15,5%	-1,3pt
<b>Catégorie C</b>	<b>8 442</b>	16,6%	<b>13,7%</b>	<b>+1,2pt</b>	<b>39,2%</b>	<b>+1,4pt</b>
Catégorie D	2 737	5,4%	12,1%	+0,3pt	32,1%	+0,2pt
<b>Catégorie E</b>	<b>4 882</b>	9,6%	<b>26,0%</b>	<b>+1,6pt</b>	<b>69,1%</b>	<b>+2,4pt</b>
Toutes catégories	50 827	100,0%	5,5%		27,3%	

## Poitou-Charentes

	31 décembre 2010		Evolution 2009/2010		Evolution 2008/2010	
	effectif	structure en %	effectifs (évol.en %)	structure (évol. en point de %)	effectifs (évol.en %)	structure (évol. en point de %)
Catégorie A	70 244	52,4%	0,9%	-2,5pt	19,2%	-3,3pt
Catégorie B	17 999	13,4%	2,7%	-0,4pt	16,2%	-1,2pt
<b>Catégorie C</b>	25 736	19,2%	<b>19,0%</b>	<b>+2,2pt</b>	<b>46,2%</b>	<b>+2,5pt</b>
Catégorie D	8 317	6,2%	0,2%	-0,3pt	27,8%	+0,1pt
<b>Catégorie E</b>	11 879	8,9%	<b>20,1%</b>	<b>+1,1pt</b>	<b>62,3%</b>	<b>+1,9pt</b>
Toutes catégories	134 175	100,0%	5,7%		26,8%	

Source: Pôle Emploi - DIRECCTE Poitou-Charentes - DEFM au 31 décembre 2008 2009 2010/ Production ARFTLV Poitou-Charentes mission OREF / Réalisation : MDE Rochefort - GJULES  
données brutes non corrigées des variations saisonnières

### Demands d'emploi tenus de faire des actes positifs de recherche d'emploi

catégorie A : sans activité

catégorie B : en activité réduite courte (78h ou moins au cours du mois)

catégorie C : en activité réduite longue (+ de 78h au cours du mois)

### Demands d'emploi non tenus de faire des actes positifs de recherche d'emploi

catégorie D : sans emploi (en stage, formation, maladie,...)

catégorie E : en emploi (par exemple : bénéficiaires de contrats aidés)

## Demandeurs d'emploi catégorie A

		Effectif au 31 décembre 2010					Evolution en nombre au 31 décembre 2009/2010					Evolution en % au 31 décembre 2009/2010				
		Total	Femmes	Moins de 26 ans	50 ans et plus	Longue durée (sup à 1an)	Total	Femmes	Moins de 26 ans	50 ans et plus	Longue durée (sup à 1an)	Total	Femmes	Moins de 26 ans	50 ans et plus	Longue durée (sup à 1an)
communes	Tonnay-Charentes	383	200	112	76	125	-58	-23	-11	4	-9	-13,2%	-10,3%	-8,9%	5,6%	-6,7%
	Rochefort	1641	781	393	339	544	-44	16	-34	4	68	-2,6%	2,1%	-8,0%	1,2%	14,3%
Cantons	canton Rochefort nord	415	204	79	112	130	-28	-18	-12	6	18	-6,3%	-8,1%	-13,2%	5,7%	16,1%
	canton Saint Agnant	573	287	120	141	182	10	15	0	36	29	1,8%	5,5%	0,0%	34,3%	19,0%
	canton Tonnay-Charente	675	358	182	140	224	-65	-12	-23	-1	12	-8,8%	-3,2%	-11,2%	-0,7%	5,7%
<b>Pays rochefortais</b>		<b>3281</b>	<b>1615</b>	<b>764</b>	<b>730</b>	<b>1075</b>	<b>-128</b>	<b>-6</b>	<b>-71</b>	<b>44</b>	<b>124</b>	<b>-3,8%</b>	<b>-0,4%</b>	<b>-8,5%</b>	<b>6,4%</b>	<b>13,0%</b>
Charente-Maritime		28183	13755	6206	5595	8911	117	267	-414	726	1337	0,4%	2,0%	-6,3%	14,9%	17,7%
Poitou-Charentes		70526	34184	16171	14769	22725	623	816	-902	1638	3024	0,9%	2,4%	-5,3%	12,5%	15,3%

Source : Pôle emploi - D.I.R.E.C.C.T.E. Production ARFTLV Poitou-Charentes mission OREF - Réalisation : Maison de l'emploi - GJULES

Données brutes non corrigées des variations saisonnières

		Evolution en nombre au 31 décembre 2008/2010					Evolution en % au 31 décembre 2008/2010				
		Total	Femmes	Moins de 26 ans	50 ans et plus	Longue durée (sup à 1an)	Total	Femmes	Moins de 26 ans	50 ans et plus	Longue durée (sup à 1an)
communes	Tonnay-Charentes	44	17	14	19	49	13,0%	9,3%	14,3%	33,3%	64,5%
	Rochefort	287	171	66	79	222	21,2%	28,0%	20,2%	30,4%	68,9%
cantons	canton Rochefort nord	38	1	-12	23	51	10,1%	0,5%	-13,2%	25,8%	64,6%
	canton Saint Agnant	81	42	12	41	65	16,5%	17,1%	11,1%	41,0%	55,6%
	canton Tonnay-Charente	98	54	28	27	85	17,0%	17,8%	18,2%	23,9%	61,2%
<b>Pays rochefortais</b>		<b>499</b>	<b>258</b>	<b>94</b>	<b>169</b>	<b>422</b>	<b>17,9%</b>	<b>19,0%</b>	<b>14,0%</b>	<b>30,1%</b>	<b>64,6%</b>
Charente-Maritime		4990	1994	975	1634	3372	21,5%	17,0%	18,6%	41,3%	60,9%
Poitou-Charentes		11400	4588	1988	4278	8013	19,3%	15,5%	14,0%	40,8%	54,5%

Source : Pôle emploi - D.I.R.E.C.C.T.E. Production ARFTLV Poitou-Charentes mission OREF - Réalisation : Maison de l'emploi - GJULES

Données brutes non corrigées des variations saisonnières

Demandeur d'emploi catégorie A : demandeurs d'emploi tenus de faire des actes positifs de recherche d'emploi, sans activité

## Evolution de la structure des demandeurs d'emploi (catégorie A) selon le sexe, l'âge, la durée

### Part des demandeurs d'emploi femmes

	31-déc-07	31-déc-08	31-déc-09	31-déc-10
Pays rochefortais	50,9%	48,8%	47,6%	49,2%
Charente-Maritime	51,9%	50,7%	48,1%	48,8%
Poitou-Charentes	51,7%	50,1%	47,7%	48,5%

### Part des demandeurs d'emploi jeunes (moins de 26 ans)

	31-déc-07	31-déc-08	31-déc-09	31-déc-10
Pays rochefortais	22,7%	24,1%	24,5%	23,3%
Charente-Maritime	22,6%	22,6%	23,6%	22,0%
Poitou-Charentes	24,7%	24,0%	24,4%	22,9%

### Part des demandeurs d'emploi séniors (50 ans et +)

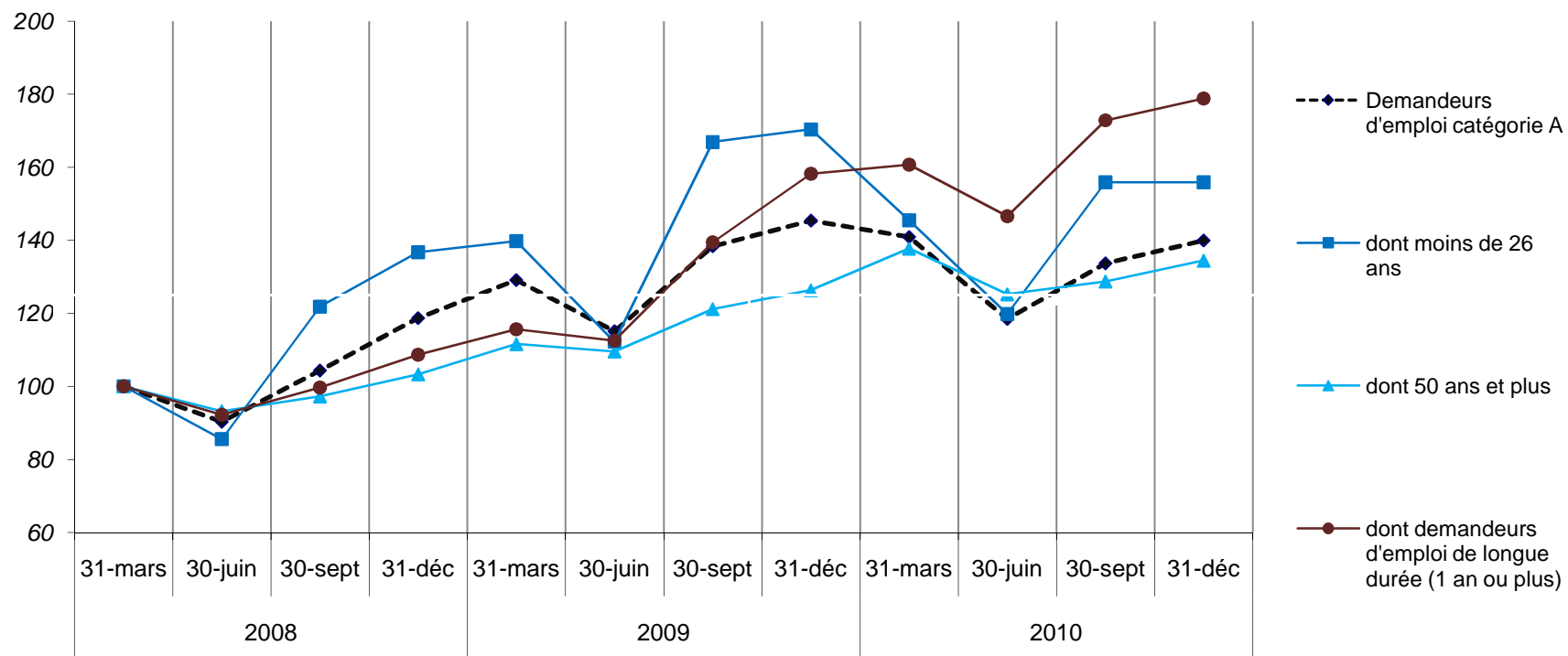
	31-déc-07	31-déc-08	31-déc-09	31-déc-10
Pays rochefortais	19,5%	20,2%	20,1%	22,2%
Charente-Maritime	16,1%	17,1%	17,3%	19,9%
Poitou-Charentes	16,6%	17,7%	18,8%	20,9%

### Part des demandeurs d'emploi longue durée (1 an ou plus)

	31-déc-07	31-déc-08	31-déc-09	31-déc-10
Pays rochefortais	24,9%	23,5%	27,9%	32,8%
Charente-Maritime	25,6%	23,9%	27,0%	31,6%
Poitou-Charentes	26,4%	24,9%	28,2%	32,2%

## Evolution des demandeurs d'emploi (catégorie A) - jeunes - seniors - longue durée 31 mars 2008 au 31 décembre 2010

En indice base 100 au 31 mars 2008



Source: Pôle Emploi - DIRECCTE Poitou-Charentes - Production ARFTLV Poitou-Charentes mission OREF / Réalisation : MDE Rochefort - GJULES

données brutes non corrigées des variations saisonnières

## Répartition des demandeurs d'emploi (catégorie A) par GFE

Groupes Formation Emploi (GFE)	DEFM (cat A) au 31 décembre 2008	DEFM (cat A) au 31 décembre 2009	DEFM (cat A) au 31 décembre 2010	Evolution sur 1 an	Evolution sur 2 ans
<b>Pays Rochefortais</b>	2782	3409	3281	-3,8%	17,9%
15-Commerce - Distribution	433	532	499	-6,2%	15,2%
<b>17-Hôtellerie - Restauration - Tourisme - Loisirs - Animation - Sport</b>	<b>241</b>	<b>263</b>	<b>369</b>	<b>40,3%</b>	<b>53,1%</b>
14-Tertiaire de bureau - Tertiaire spécialisé - Informatique	331	389	356	-8,5%	7,6%
<b>18-Nettoyage - Assainissement - Environnement - Sécurité</b>	<b>292</b>	<b>351</b>	<b>354</b>	<b>0,9%</b>	<b>21,2%</b>
<b>16-Paramédical - Travail social - Soins personnels</b>	<b>245</b>	<b>267</b>	<b>297</b>	<b>11,2%</b>	<b>21,2%</b>
13-Transports - Logistique - Conduite - Manutention - Magasinage	286	338	287	-15,1%	0,3%
<b>04-Bâtiment équipements et finitions</b>	<b>107</b>	<b>165</b>	<b>168</b>	<b>1,8%</b>	<b>57,0%</b>
<b>03-Bâtiment gros œuvre - Génie civil - Extraction</b>	<b>114</b>	<b>191</b>	<b>163</b>	<b>-14,7%</b>	<b>43,0%</b>
01-Production agricole et sylvicole - Elevage	118	158	151	-4,4%	28,0%
06-Mécanique - Automatismes	153	199	145	-27,1%	-5,2%
09-Production alimentaire - Production culinaire	112	144	106	-26,4%	-5,4%
07-Electricité - Electrotechnique - Electronique	78	70	78	11,4%	0,0%
21-Formations générales - Enseignement - Aménagement du territoire - Patrimoine - Développement personnel	54	51	52	2,0%	-3,7%
11-Exploitation forestière - Travail du bois	25	27	44	63,0%	76,0%
<b>05-Travail des métaux - Structures métalliques - Fonderie</b>	<b>32</b>	<b>37</b>	<b>43</b>	<b>16,2%</b>	<b>34,4%</b>
20-Arts appliqués - Arts du spectacle	35	42	42	0,0%	20,0%
08-Travail des matériaux - Industries de process - Laboratoire	55	67	40	-40,3%	-27,3%
<b>02-Pêche - Aquaculture - Transport maritime ou fluvial</b>	<b>14</b>	<b>16</b>	<b>33</b>	<b>106,3%</b>	<b>135,7%</b>
19-Techniques de la communication - Média	37	27	32	18,5%	-13,5%
10-Textile - Habillement - Cuir	12	17	14	-17,6%	16,7%

Source: Pôle Emploi - DIRECCTE Poitou-Charentes - Production ARFTLV Poitou-Charentes mission OREF - Réalisation : Maison de l'emploi - GJULES

Les Groupes Formation Emploi permettent de rapprocher des informations sur les 3 champs formation - emploi - Marché du travail. Chaque groupe correspond à un corps de savoirs et de savoir-faire homogènes. Il ne s'agit donc pas d'un découpage par secteur d'activité : certains secteurs peuvent être répartis dans plusieurs GFE et inversement un même GFE dans plusieurs secteurs. La clé d'entrée GFE permet ainsi une lecture intersectorielle des relations emploi-formation.

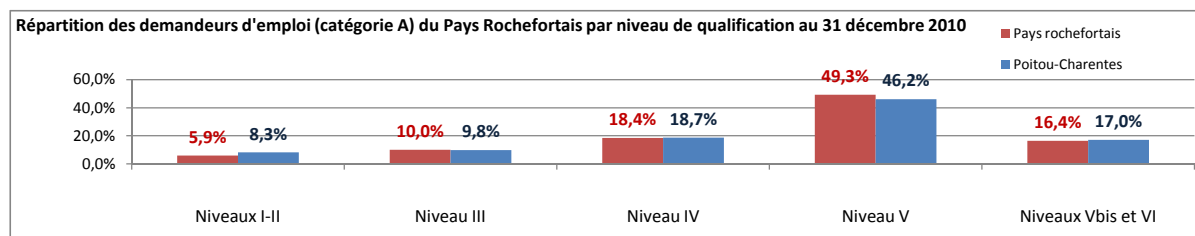
## Niveau de qualification des demandeurs d'emploi (catégorie A) au 31 décembre 2010

Niveau VI : sorties du 1er cycle de l'enseignement secondaire (6ème, 5ème, 4ème) et des formations préprofessionnelles en un an.  
Niveau Vbis : sorties de 3ème générale, de 4ème et 3ème technologiques et des classes du second cycle court (notamment CAP, BEP) avant l'année terminale.  
Niveau V : sorties de dernière année de CAP, BEP ou équivalent avec ou sans diplôme. Abandons des études en seconde ou en première.  
Niveau IV : sorties des classes de terminale de l'enseignement secondaire (avec ou sans le baccalauréat). Abandons des études supérieures sans diplôme.  
Niveau III : sorties avec un diplôme de niveau Bac + 2 ans (DUT, BTS, DEUG, écoles des formations sanitaires ou sociales, etc.).  
Niveaux II et I : sorties avec un diplôme de niveau supérieur à bac+2 (licence, maîtrise, master, dea, dess, doctorat, diplôme de grande école).

		Effectif au 31 décembre 2010					
		Total	Niveaux I-II	Niveau III	Niveau IV	Niveau V	Niveaux Vbis et VI
communes	Tonnay-Charentes	383	22	38	68	188	67
	Rochefort	1641	101	137	271	830	302
Cantons	canton Rochefort nord	415	35	64	74	188	54
	canton Saint Agnant	573	25	68	136	269	75
	canton Tonnay-Charente	675	32	63	126	343	111
<b>Pays rochefortais</b>		<b>3281</b>	<b>193</b>	<b>328</b>	<b>603</b>	<b>1619</b>	<b>538</b>
Charente-Maritime		28183	2181	2881	5401	13151	4569
Poitou-Charentes		70526	5831	6933	13191	32555	12016

		Répartition au 31 décembre 2010					
		Total	Niveaux I-II	Niveau III	Niveau IV	Niveau V	Niveaux Vbis et VI
		100%	5,7%	9,9%	17,8%	49,1%	17,5%
		100%	6,2%	8,3%	16,5%	50,6%	18,4%
		100%	8,4%	15,4%	17,8%	45,3%	13,0%
		100%	4,4%	11,9%	23,7%	46,9%	13,1%
		100%	4,7%	9,3%	18,7%	50,8%	16,4%
<b>Pays rochefortais</b>		<b>100%</b>	<b>5,9%</b>	<b>10,0%</b>	<b>18,4%</b>	<b>49,3%</b>	<b>16,4%</b>
Charente-Maritime		100%	7,7%	10,2%	19,2%	46,7%	16,2%
Poitou-Charentes		100%	8,3%	9,8%	18,7%	46,2%	17,0%

Source: Pôle Emploi - DIRECCTE Poitou-Charentes - Production ARFTLV Poitou-Charentes mission OREF - Réalisation : Maison de l'emploi - GJULES



		Evolution sur 1 an au 31 décembre 2010 (en %)					
		Total	Niveaux I-II	Niveau III	Niveau IV	Niveau V	Niveaux Vbis et VI
Tonnay-Charentes		-13,2%	15,8%	-25,5%	-10,5%	-16,4%	-4,3%
Rochefort		-2,6%	-3,8%	3,0%	2,7%	-1,3%	-11,7%
canton Rochefort nord		-6,3%	-12,5%	36,2%	-25,3%	-5,5%	-6,9%
canton Saint Agnant		1,8%	19,0%	9,7%	13,3%	-3,9%	-6,3%
canton Tonnay-Charente		-8,8%	0,0%	-17,1%	4,1%	-13,6%	-2,6%
<b>Pays rochefortais</b>		<b>-3,8%</b>	<b>-1,5%</b>	<b>3,8%</b>	<b>0,2%</b>	<b>-5,0%</b>	<b>-9,0%</b>
Charente-Maritime		0,4%	4,7%	-0,7%	3,4%	-0,4%	0,3%
Poitou-Charentes		0,9%	4,4%	0,8%	1,1%	-0,1%	1,9%

		Evolution sur 2 ans au 31 décembre 2010 (en %)					
		Total	Niveaux I-II	Niveau III	Niveau IV	Niveau V	Niveaux Vbis et VI
		13,0%	15,8%	35,7%	19,3%	9,9%	4,7%
		21,2%	38,4%	15,1%	30,9%	25,0%	3,8%
		10,1%	20,7%	23,1%	-2,6%	13,3%	0,0%
		16,5%	-26,5%	17,2%	41,7%	10,7%	23,0%
		17,0%	3,2%	31,3%	24,8%	17,5%	5,7%
<b>Pays rochefortais</b>		<b>17,9%</b>	<b>16,3%</b>	<b>18,8%</b>	<b>26,9%</b>	<b>19,5%</b>	<b>5,5%</b>
Charente-Maritime		21,5%	28,4%	23,9%	22,9%	21,1%	16,7%
Poitou-Charentes		19,3%	26,5%	18,9%	20,2%	19,4%	15,1%

Source: Pôle Emploi - DIRECCTE Poitou-Charentes - Production ARFTLV Poitou-Charentes mission OREF - Réalisation : Maison de l'emploi - GJULES

# Evolution annuelle des offres d'emploi enregistrées par Pôle emploi

	Offres d'emploi enregistrées en 2010	Part des offres durables (plus de 6 mois)	Part des offres temporaires (de 1 à 6 mois)	Part des offres occasionnelles (moins d'1 mois)
<b>Pays rochefortais</b>	2 495	36,7%	55,7%	7,6%
<b>Charente-Maritime</b>	31262	33,9%	53,7%	12,4%
<b>Poitou-Charentes</b>	86 123	33,5%	47,8%	18,7%

Source: Pôle Emploi - DRTEFP Poitou-Charentes - OEE 2010 - Production ARFTLV Poitou-Charentes mission OREF - Réalisation : Maison de l'emploi - GJULES

## Evolutions sur 1 an

	Evolution du nombre d'offres d'emploi enregistrées	Part des offres durables (plus de 6 mois)	Part des offres temporaires (de 1 à 6 mois)	Part des offres occasionnelles (moins d'1 mois)
<b>Pays rochefortais</b>	+3,3%	-7,3 pt	+8pt	-0,6pt
<b>Charente-Maritime</b>	+11,5%	-1,4pt	+3,1pt	-1,7pt
<b>Poitou-Charentes</b>	+12%	-2,2pt	-3,2pt	+5,3pt

## Evolutions sur 2 ans

	Offres d'emploi enregistrées	Part des offres durables (plus de 6 mois)	Part des offres temporaires (de 1 à 6 mois)	Part des offres occasionnelles (moins d'1 mois)
<b>Pays rochefortais</b>	-9,8%	-9,3pt	+6pt	+3,3pt
<b>Charente-Maritime</b>	-7%	-4,6pt	+5,8pt	-1,2pt
<b>Poitou-Charentes</b>	-3,1%	-7,3pt	+0,1pt	+7,1pt

Source: Pôle Emploi - DRTEFP Poitou-Charentes - OEE 2010/2009/2008 - Production ARFTLV Poitou-Charentes mission OREF - Réalisation : Maison de l'emploi - GJULES

## GFE où les offres d'emploi sont les plus nombreuses

Groupe Formation Emploi (GFE)	Offres d'emploi enregistrées en 2010	Evolution sur 1 an	Evolution sur 2 ans	Part des offres durables (plus de 6 mois)	Part des offres temporaires (de 1 à 6 mois)	Part des offres occasionnelles (moins d'1 mois)
<b>Maison de l'emploi du Pays Rochefortais</b>	<b>2 495</b>	<b>3,3%</b>	<b>-9,8%</b>	<b>36,7%</b>	<b>55,7%</b>	<b>7,6%</b>
15 - Commerce - Distribution	405	-5,4%	7,7%	61,0%	35,3%	3,7%
17 - Hôtellerie - Restauration - Tourisme - Loisirs - Animation - Sport	405	26,6%	39,7%	22,0%	71,1%	6,9%
18 - Nettoyage - Assainissement - Environnement - Sécurité	214	-5,7%	1,4%	29,0%	61,7%	9,3%
03 - Bâtiment gros œuvre - Génie civil - Extraction	197	129,1%	8,8%	34,5%	60,4%	5,1%
13 - Transports - Logistique - Conduite - Manutention - Magasinage	183	21,2%	-30,4%	15,8%	58,5%	25,7%
14 - Tertiaire de bureau - Tertiaire spécialisé - Informatique	180	-1,6%	-17,4%	55,0%	43,9%	1,1%
16 - Paramédical - Travail social - Soins personnels	174	-29,8%	-16,3%	56,9%	38,5%	4,6%
04 - Bâtiment équipements et finitions	164	54,7%	0,6%	25,0%	68,9%	6,1%
09 - Production alimentaire - Production culinaire	159	-3,6%	-14,5%	40,9%	53,5%	5,7%
06 - Mécanique - Automatismes	97	-12,6%	-59,1%	32,0%	57,7%	10,3%
01 - Production agricole et sylvicole - Elevage	80	14,3%	-28,6%	32,5%	67,5%	0,0%
07 - Electricité - Electrotechnique - Electronique	75	27,1%	-19,4%	17,3%	69,3%	13,3%
05 - Travail des métaux - Structures métalliques - Fonderie	38	2,7%	-7,3%	18,4%	68,4%	13,2%
11 - Exploitation forestière - Travail du bois	36	227,3%	-47,8%	22,2%	52,8%	25,0%
21 - Formations générales - Enseignement - Aménagement du territoire - Patrimoine - Dé	34	-2,9%	0,0%	47,1%	50,0%	2,9%
08 - Travail des matériaux - Industries de process - Laboratoire	20	-44,4%	-70,6%	20,0%	70,0%	10,0%
20 - Arts appliqués - Arts du spectacle	11	-64,5%	120,0%	45,5%	27,3%	27,3%
02 - Pêche - Aquaculture - Transport maritime ou fluvial	10	-33,3%	150,0%	10,0%	90,0%	0,0%
10 - Textile - Habillement - Cuir	4	-20,0%	300,0%	25,0%	75,0%	0,0%
22 - Formations d'aide à l'insertion sociale et professionnelle	4	nd	nd	25,0%	50,0%	25,0%
19 - Techniques de la communication - Média	3	-76,9%	-40,0%	33,3%	66,7%	0,0%
12 - Techniques graphiques - Impression	2	100,0%	nd	100,0%	0,0%	0,0%

Source: Pôle Emploi - DRTEFP Poitou-Charentes - OEE 2010/2009 - Production ARFTLV Poitou-Charentes mission OREF - Réalisation Maison de l'emploi : GJULES

Les GFE (Groupes Formation Emploi) permettent de rapprocher des informations sur les 3 champs formation - emploi - Marché du travail. Chaque groupe correspond à un corps de savoirs et de savoir-faire homogènes. Il ne s'agit donc pas d'un découpage par secteur d'activité : certains secteurs peuvent être répartis dans plusieurs GFE et inversement un même GFE dans plusieurs secteurs. La clé d'entrée GFE permet ainsi une lecture intersectorielle des relations emploi-formation.

# Données sociales annuelles

Allocataires Bas revenu et RSA, monoparentalité  
(Données CAF) au 31 décembre 2009

données 2010 disponibles prochainement

		Bas revenus au 31 décembre 2009			Monoparents et emploi			RSA au 31 décembre 2009		
		Nombre d'allocataires sous le seuil de bas revenus*	Part d'allocataires à bas revenus dans les ménages (hors étudiants et dont la personne de référence a moins de 65 ans)**	Evolution sur 1 an en points de %	Nombre d'allocataires monoparents sans emploi	Part des "sans emploi" au sein des allocataires monoparents	Evolution sur 1 an en points de %	Nombre d'allocataires bénéficiaires du RSA	Part des allocataires bénéficiaires du RSA dans les ménages de 20 à 64 ans***	Part des allocataires bénéficiaires du RSA ayant un emploi****
communes	Tonnay-Charentes	442	19,9%	+2,8 pts	76	36,2%	-0,4 pt	238	10,7%	41,2%
	Rochefort	2 637	30,8%	+1,8 pt	602	51,3%	+2,6pt	1 546	18,0%	31,9%
<b>Pays rochefortais</b>		4 271	22,4%	+1,6 pt	881	44,3%	+1,2pt	2 394	12,5%	35,5%
<b>Charente-Maritime</b>		34 782	19,2%	+1,5 pt	6497	40,3%	+1 pt	17 959	9,8%	38,7%

Source : Caisse d'allocations familiales de Charente-Maritime

\*Allocataires CAF sous le seuil de bas revenus : il s'agit du nombre d'allocataires de la CAF, ( hors étudiants et population de plus de 65 ans), ayant perçu au moins une prestation mensuelle CAF et dont les revenus avant impôts, de l'enquête revenus fiscaux et sociaux, sont inférieurs au seuil de "bas revenus par unité de consommation" défini par l'INSEE.

Seuil de bas revenus : il correspond à 60% de la médiane des revenus disponibles avant impôts (standard européen).

Le seuil de bas revenus, utilisé ici et applicable sur des revenus de l'année 2008, s'établit à 942 € par unité de consommation

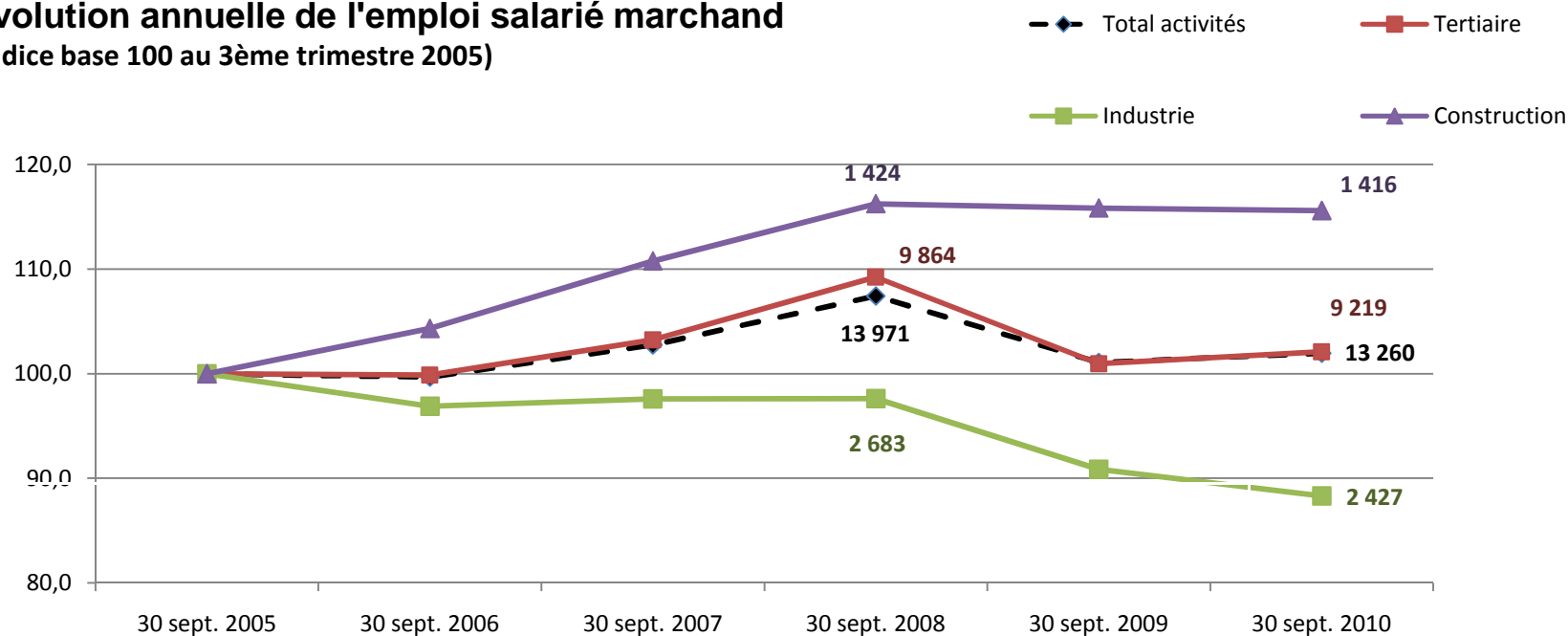
Echelle d'équivalence pour les unités de consommation d'un ménage : 1 pour le premier adulte du ménage / 0,5 pour les autres personnes de 14 ans ou plus / 0,3 pour les enfants de moins de 14 ans / un supplément de 0,2 pour les familles monoparentales

\*\*estimation obtenue en effectuant le rapport entre le nombre d'allocataires à bas revenus et celui de ménages, hors étudiants, de moins de 65 ans (recensement Insee 2007)

\*\*\*estimation obtenue en effectuant le rapport entre le nombre d'allocataires bénéficiaires du RSA et celui de ménages de 20 à 64 ans(recensement Insee 2007)

\*\*\*\* RSA activité seulement + RSA socle et activité

## Evolution annuelle de l'emploi salarié marchand (indice base 100 au 3ème trimestre 2005)



Source : Urssaf

## Evolution de l'emploi salarié marchand sur 1 an au 30 septembre 2010

	Tertiaire	Industrie	Construction	Total
Pays rochefortais	1,1%	-2,8%	-0,2%	0,9%
Charente-Maritime	3,7%	-2,3%	-2,0%	2,0%
Poitou-Charentes	2,9%	-3,8%	-1,4%	1,0%

Source : Urssaf

## Créations d'entreprises ex-nihilo\* Bilan 2010

Données hors statut "autoentrepreneur"

activité	nombre d'entreprises
Agriculture, sylviculture et pêche	3
production et commerce alimentaire	18
production et commerce (hors alimentaire)	65
<i>dont saisonnier **</i>	1
<b>construction</b>	31
<b>services</b>	73
<i>dont saisonnier **</i>	4
supermarchés, hypermarchés, magasins	1
<b>total</b>	<b>191</b>

source : CCIRS et Chambre des Métiers

\*Les créations ex-nihilo sont les entreprises supplémentaires nouvelles. En effet, dans le nombre de création d'entreprises, sont généralement comptées toutes celles qui changent soit de gérant, soit d'activité, etc. De même, le nombre de radiations ne signifie pas que toutes ont disparues, certaines sont reprises.

Chaque colonne représente les données des entreprises immatriculées auprès de l'une ou l'autre des Chambres (répertoire du commerce seulement, répertoire des métiers seulement) mais également les entreprises immatriculées auprès de l'une et l'autre des Chambres (les double-immatriculations ne sont comptabilisées qu'une seule fois).

\*\* : hors Chambre des Métiers

## Mouvements d'entreprises Bilan 2010

activités	nombre d'immatriculations	nombre de radiations	solde * immatriculations-radiations
Agriculture, sylviculture et pêche	3	4	-1
production et commerce alimentaire	27	27	0
production et commerce (hors alimentaire)	79	60	19
<b>construction</b>	38	26	12
<b>services</b>	110	119	-9
supermarchés, hypermarchés, magasins	1	1	0
<b>Total</b>	<b>258</b>	<b>237</b>	<b>21</b>

source : CCIRS et Chambre des Métiers

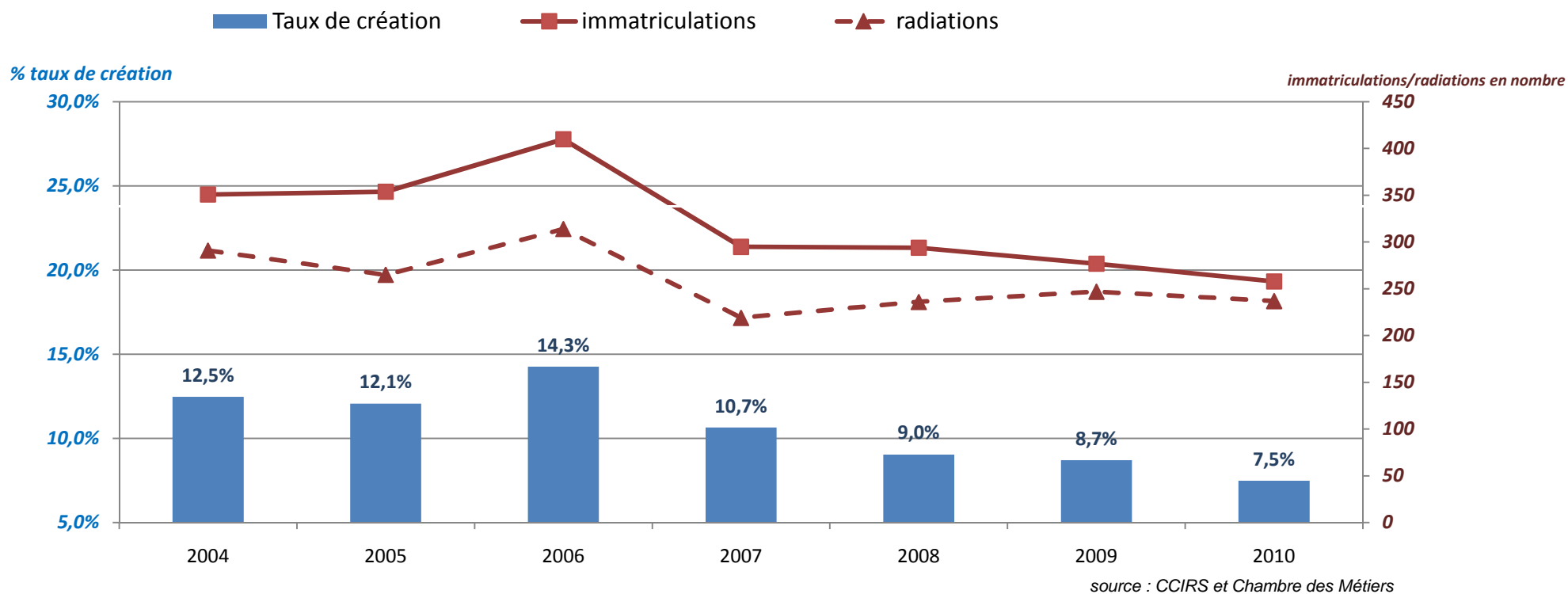
\* : Le solde présente le rapport entre le nombre d'immatriculations d'entreprises et le nombre de radiations d'entreprises enregistrées au registre du commerce et des sociétés et au répertoire des métiers, hors double immatriculation.

## Stocks d'entreprises

	au 31/12/2010	au 31/12/2009	au 31/12/2008	au 31/12/2007	au 31/12/2006	au 31/12/2005	au 31/12/2004
Agriculture	25	24	22				
production et commerce alimentaire	278	274	264	262	234	255	256
production et commerce (hors alimentaire)	671	646	650	624	627	617	579
construction	469	461	456	440	421	369	355
services	1070	1052	1034	983	965	925	889
supermarchés, hypermarchés, magasins	19	19	17	19	18	13	15
activités inconnues	18	17	12				
<b>Total</b>	<b>2550</b>	<b>2493</b>	<b>2455</b>	<b>2328</b>	<b>2 265</b>	<b>2 179</b>	<b>2 094</b>
<i>Evolution sur 1 an</i>	+2,3%	+1,5%	5,5%	2,8%	3,9%	4,1%	

source : CCIRS et Chambre des Métiers

## Evolution annuelle du taux de création d'entreprises ex-nihilo et des mouvements d'entreprises (hors statut autoentrepreneur)



Taux de création : créations ex-nihilo dans l'année / stock d'entreprises au 31 12 de l'année

Les créations ex-nihilo sont les entreprises supplémentaires nouvelles. (hors création liées à un changement de gérant gérant, soit d'activité, etc. )

### Taux de survie à 3 ans au 31/12/2010, des entreprises créées en 2007

	Nombre d'immatriculations en 2007	Taux de survie à 3 ans au 31/12/10
production et commerce alimentaire	48	70,8%
production et commerce (hors alimentaire)	103	59,2%
construction	82	84,1%
services	149	65,8%
supermarchés, hypermarchés, magasins	1	0,0%
<b>Total</b>	<b>383</b>	<b>68,5%</b>

source : CCIRS et Chambre des Métiers

$$\text{Taux de survie à 3 ans} = \frac{\text{Nombre d'entreprises créées en 2007 et existant en 2010} \times 100}{\text{Nombre d'entreprise en 2007}}$$

### Taux de survie à 5 ans au 31/12/2010, des entreprises créées en 2005

	Nombre d'immatriculations en 2005	Taux de survie à 5 ans au 31/12/10
production et commerce alimentaire	46	56,5%
production et commerce (hors alimentaire)	123	44,7%
construction	85	78,8%
services	172	53,5%
supermarchés, hypermarchés, magasins	2	100,0%
<b>Total</b>	<b>428</b>	<b>56,1%</b>

source : CCIRS et Chambre des Métiers

$$\text{Taux de survie à 5 ans} = \frac{\text{Nombre d'entreprises créées en 2005 et existant en 2010} \times 100}{\text{Nombre d'entreprise en 2005}}$$