

Situation de l'emploi

4^{ème} trimestre 2009 – 1^{er} trimestre 2010

> Dernière données trimestrielles : 4^{ème} trimestre 2009 à l'échelle du Pays rochefortais

Demandeurs d'emploi catégorie A

Source : DRTEFP Poitou-Charentes

Production ARFTLV Poitou-Charentes mission OREF

	31 décembre 2008	31 décembre 2009
Pays rochefortais	2 782	3 409 (Sur 1 an : +627, soit +22,5%)

Charente Maritime	23 193	28 066 (Sur 1 an : +4 873, soit +21%)
-------------------	--------	--

Source : DRTEFP Poitou-Charentes
Production ARFTLV Poitou-Charentes mission OREF

Demandeurs d'emploi toutes catégories :

	31 décembre 2008	31 décembre 2009
Pays rochefortais	4 895	5 903 (Sur 1 an : +1008, soit +20,5%)

Charente Maritime	39 915	48 174 (Sur 1 an : +8 259, soit +20,7%)
-------------------	--------	--

Source : DRTEFP Poitou-Charentes
Production ARFTLV Poitou-Charentes
mission OREF

Demandeurs d'emploi (CAT A) 31 décembre 2009

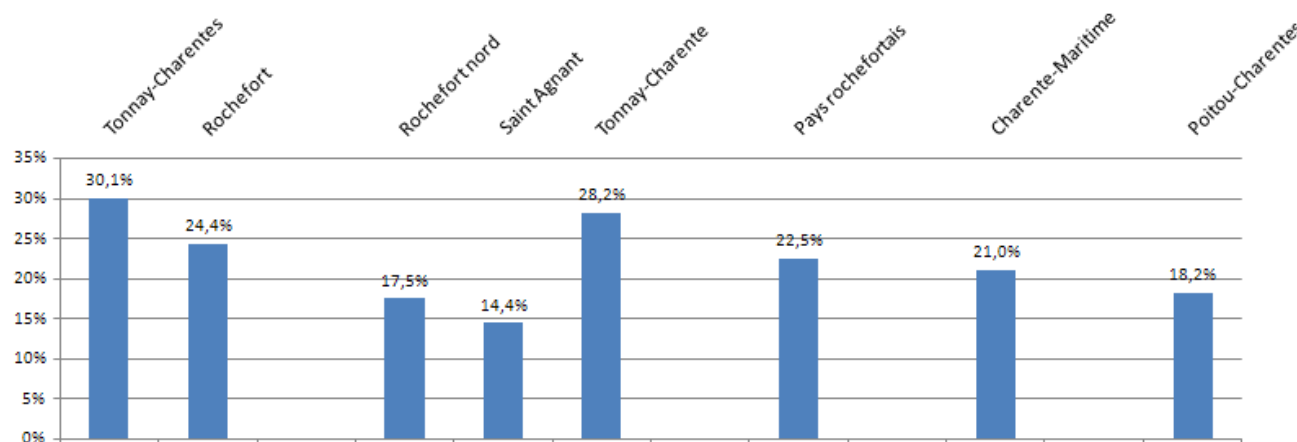
Tableau de bord trimestriel de l'emploi

Demandeurs d'emploi catégorie A

		Effectif au 31 décembre 2009					Evolution en nombre au 31 décembre 2008/2009					Evolution en % au 31 décembre 2008/2009				
		Total	Femmes	Moins de 26 ans	50 ans et plus	Longue durée (sup à 1an)	Total	Femmes	Moins de 26 ans	50 ans et plus	Longue durée (sup à 1an)	Total	Femmes	Moins de 26 ans	50 ans et plus	Longue durée (sup à 1an)
Tonny-Ch communes	Tonny-Ch	441	223	123	72	134	102	40	25	15	58	30,1%	21,9%	25,5%	26,3%	76,3%
	Rochefort	1685	765	427	335	476	331	155	100	75	154	24,4%	25,4%	30,6%	28,8%	47,8%
Cantons	canton Ro	443	222	91	106	112	66	19	0	17	33	17,5%	9,4%	0,0%	19,1%	41,8%
	canton Sai	563	272	120	105	153	71	27	12	5	36	14,4%	11,0%	11,1%	5,0%	30,8%
	canton Tor	740	370	205	141	212	163	66	51	28	73	28,2%	21,7%	33,1%	24,8%	52,5%
Pays rochefortais		3409	1621	835	686	951	627	264	165	125	298	22,5%	19,5%	24,6%	22,3%	45,6%
Charente-Maritime		28066	13488	6620	4869	7574	4873	1727	1389	908	2035	21,0%	14,7%	26,6%	22,9%	36,7%
Poitou-Charentes		69903	33368	17073	13131	19701	10777	3772	2890	2640	4989	18,2%	12,7%	20,4%	25,2%	33,9%

Source: Pôle Emploi - DRTEFP Poitou-Charentes - DEFM au 31 décembre 2009
Production ARFTLV Poitou-Charentes mission OREF
Traitement : MDE Pays rochefortais

Evolution des demandeurs d'emploi sur 1 an



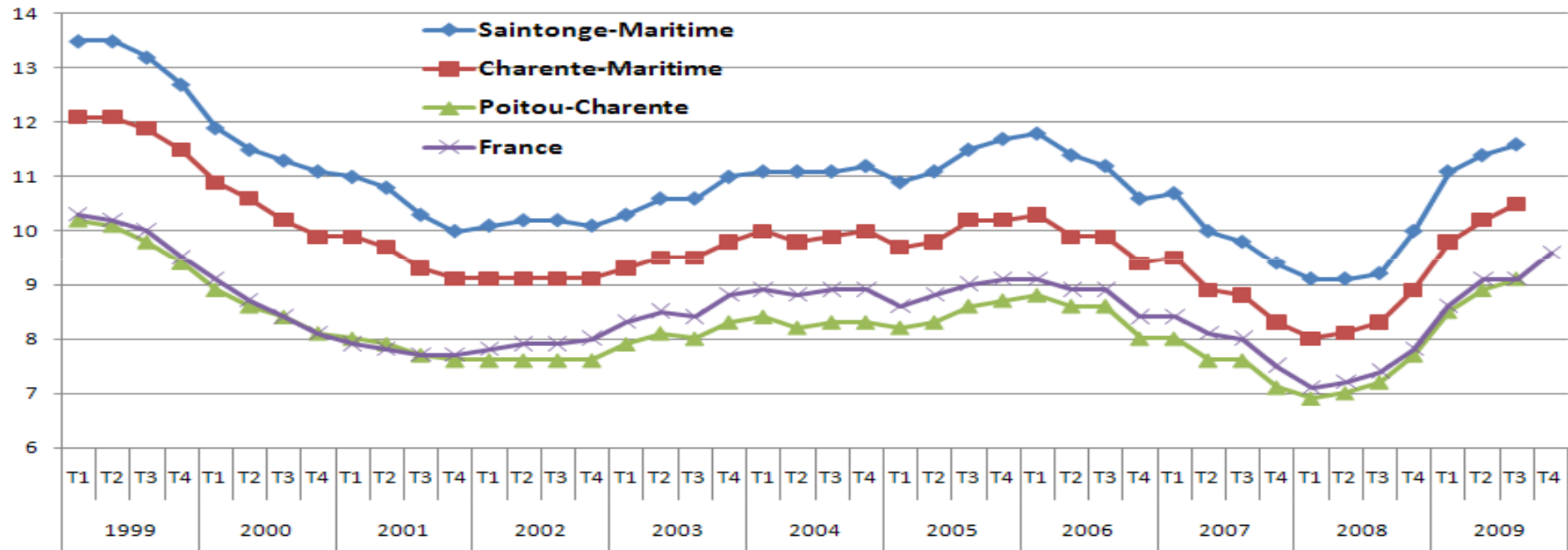
Un taux de chômage toujours plus élevé

Taux de chômeurs officiels de l'Insee

Source Insee : Taux de chômage localisés en moyennes trimestrielles

	4 ^{ème} trimestre 2005	4 ^{ème} trimestre 2006	4 ^{ème} trimestre 2007	4 ^{ème} trimestre 2008	4 ^{ème} trimestre 2009
Saintonge-Maritime	11,7	10,6	9,4	10	12,5
Charente-Maritime	10,3	9,4	8,3	8,9	11,2
Poitou-Charentes	8,7	8	7,1	7,7	9,6
France	9,1	8,4	7,5	7,8	9,6

Evolution des taux de chômage localisés – 1999 / 2009 - INSEE

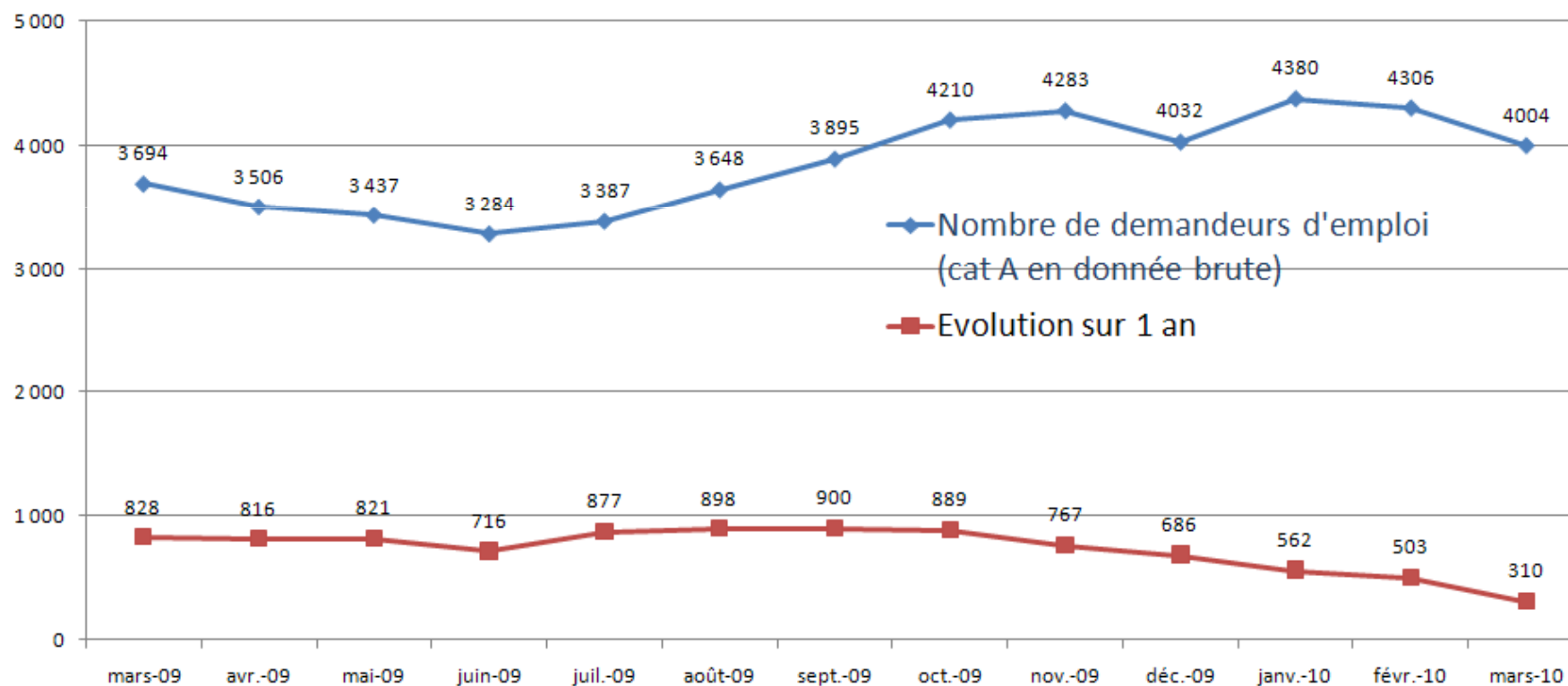


Les demandeurs d'emploi sur le territoire de l'Agence locale de l'emploi (ALE) de Rochefort en mars 2010:

Marché du travail récent

Catégorie A : 4004 DE, soit +310 personnes (+8,4% sur 1 an, +10,4% en Charente-Maritime)

Evolutions annuelles de la demande d'emploi sur le territoire de l'ALE de Rochefort



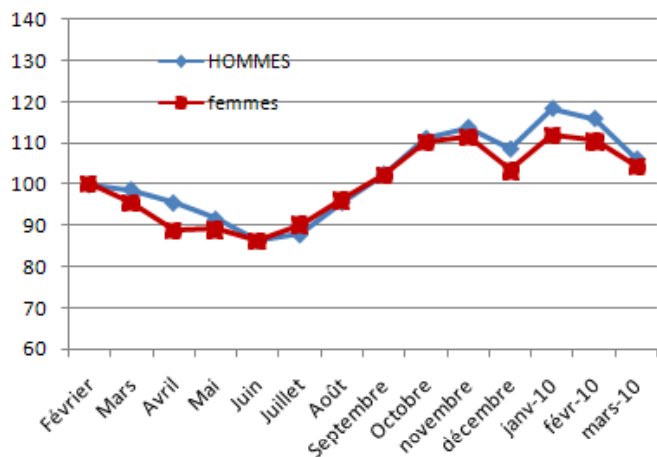
Source : DRTEFP – Pôle emploi - données brutes

Territoire de l'Agence locale de l'emploi de Rochefort : Pays rochefortais + canton de Marennes

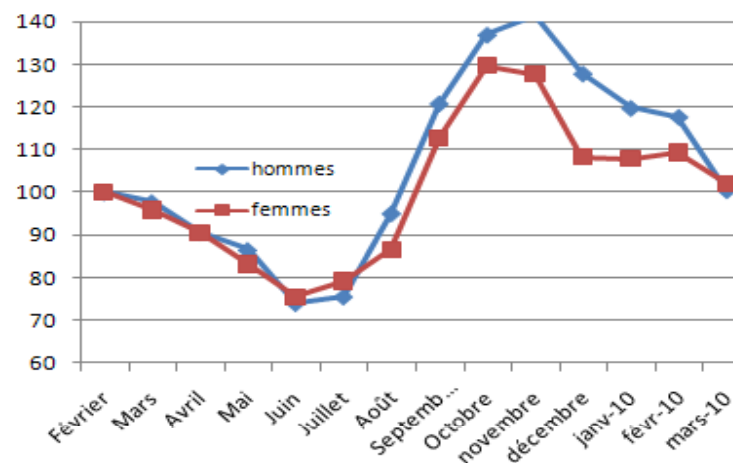
Evolution de la demande d'emploi par sexe et tranche d'âge (base 100) / territoire de l'Agence locale de l'emploi de Rochefort

Marché du travail récent

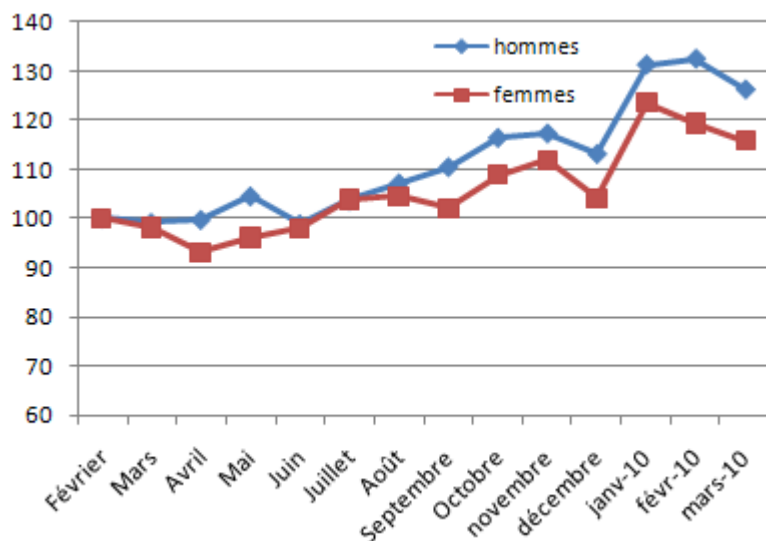
Ensemble



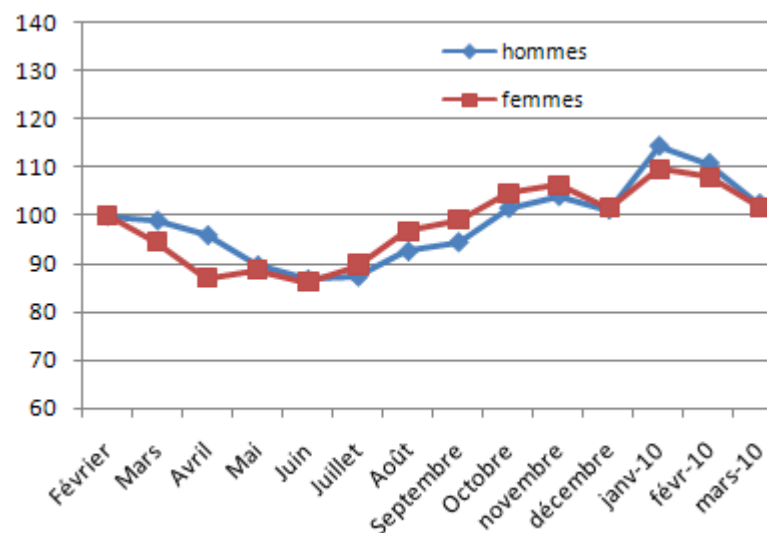
Moins de 25 ans



50 ans et +



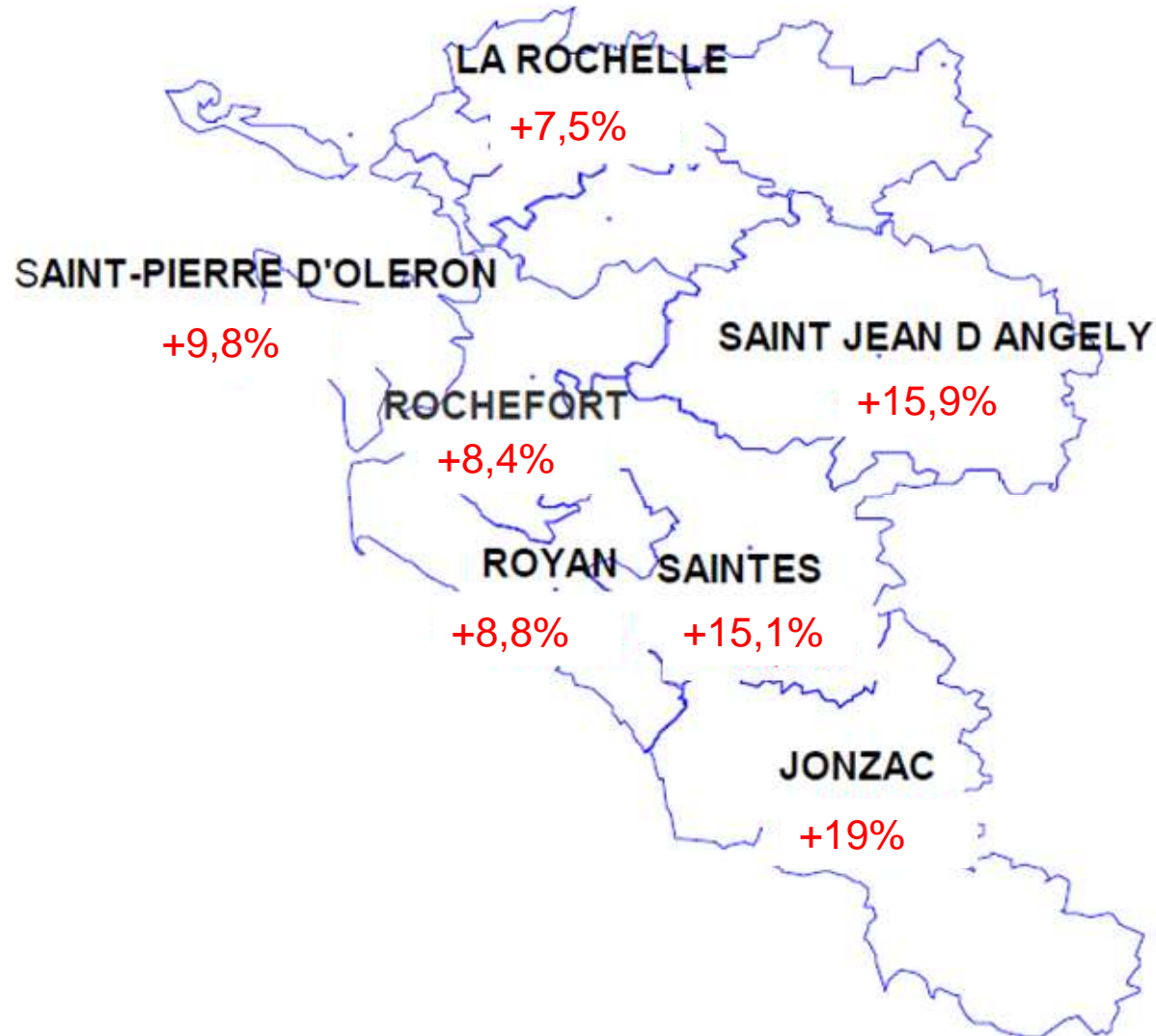
25 à 49 ans



Mars 2009/ mars 2010

EVOLUTIONS COMPAREES SUR 1 AN DE LA DEMANDE D'EMPLOI (Catégorie A)

Données brutes



Source : DRTEFP – Pôle emploi - données brutes

➤ La tendance devient défavorable pour les seniors et surtout de hommes de 50 ans et +

Evolution sur 1 an en mars 2010, des demandeurs d'emploi catégorie A (données brutes)

	ALE de Rochefort	Charente-Maritime
Ensemble des DE catégorie A	+8,4%	+10,4%
Hommes	+7,6%	+12,2%
Femmes	+9,3%	+8,6%
moins de 25 ans	+4,6%	+9,3%
de 25 et 49 ans	+5,5%	+8,7%
50 ans et plus	+22,6%	+17,2%
Homme de 50 ans et +	+27,4%	+23,9%
Femmes de 50 ans et +	+17,8%	+11%

Source : DRTEFP – Pôle emploi - données brutes

Créations d'entreprises ex-nihilo* : du 1er décembre 2009 au 28 février 2010

activités	sous-activités	Nombre d'entreprises	Emplois salariés créés**
production et commerce alimentaire	épicerie exotique	1	-
	viande	1	-
	total activité	2	
	commerce de détails (habillement)	2	-
	commerce de voitures	2	1
	autres commerces de détails (équipement cheval et cavalier)	1	-
	autres commerces de détails (maison d'habitation légère)	1	-
	autres commerces de détails sur éventaires et marchés	1	-
	commerce de détails (biens d'occasions)	1	-
	commerce de gros (bois et matériaux de construction)	1	-
	commerce de gros (matériaux de construction)	1	-
	installation de production électrique photovoltaïque	1	-
	textile-habillement	1	-
	commerce de gros (non spécialisé)	1	4
	13	5	
construction	maçonnerie	3	-
	aménagement-finitions	2	-
	installation électrique	2	-
	terrassement et travaux divers	2	-
	menuiserie-serrurerie	1	-
	total activité	10	
services	agence immobilière	2	-
	réparations	2	-
	services	2	-
	acrobate - marionnette	1	-
	courtier en assurances	1	1
	entretien de jardins	1	-
	négoce matériaux de construction	1	-
	location bail-propriété intellectuelle	1	-
	total activité	11	1
Total		36	6

Source : CCIRS et Chambre des métiers et de l'artisanat / Traitement IAAT

*Les créations ex-nihilo sont les entreprises supplémentaires nouvelles. En effet, dans le nombre de création d'entreprises, sont généralement comptées toutes celles qui changent soit de gérant, soit d'activité, etc. De même, le nombre de radiations ne signifie pas que toutes ont disparues, certaines sont reprises. Chaque colonne représente les données des entreprises immatriculées auprès de l'une ou l'autre des Chambres (répertoire du commerce seulement, répertoire des métiers seulement) mais également les entreprises immatriculées auprès de l'une et l'autre des Chambres (les double-immatriculations ne sont comptabilisées qu'une seule fois).

** : hors Chambre des Métiers / Le nombre d'emplois salariés créés est une donnée déclarative et partielle

Bilan annuel 2009

Créations d'entreprises ex-nihilo* en 2009

activité	nombre d'entreprises	emplois salariés créés ***
agriculture, sylviculture et pêche	1	-
construction	47	-
production et commerce alimentaire	34	7
<i>dont saisonnier</i>	2	0
production et commerce hors alimentaire	56	19
<i>dont saisonnier</i>	1	0
services	78	41
<i>dont saisonnier</i>	5	7
supermarchés, hypermarchés, magasins	1	12
total	217	79

*Les créations ex-nihilo sont les entreprises supplémentaires nouvelles. En effet, dans le nombre de création d'entreprises, sont généralement comptées toutes celles qui changent soit de gérant, soit d'activité, etc. De même, le nombre de radiations ne signifie pas que toutes ont disparues, certaines sont reprises.

Chaque colonne représente les données des entreprises immatriculées auprès de l'une ou l'autre des Chambres (répertoire du commerce seulement, répertoire des métiers seulement) mais également les entreprises immatriculées auprès de l'une et l'autre des Chambres (les double-immatriculations ne sont comptabilisées qu'une seule fois).

*** : Le nombre d'emplois salariés créés est une donnée déclarative (donnée partielle) / hors Chambre des Métiers

source : CCIRS et Chambre des Métiers

Traitement : IAAT

Mouvements d'entreprises en 2009

activités	nombre d'immatriculations	nombre de radiations	solde * immatriculations- radiations	nombre d'emplois** créés	nombre d'emplois** supprimés	solde emplois** créés- emplois supprimés
agriculture, sylviculture et pêche	3	34	-31	-	-	-
Construction	48	20	28	-	22	-22
production et commerce alimentaire	42	21	21	26	4	22
production et commerce hors alimentaire	79	95	-16	117	485	-368
services	103	75	28	62	56	6
supermarchés, hypermarchés, magasins	2	0	2	15	-	15
<i>activités inconnues</i>	0	2	-2	-	-	-
total	277	247	30	220	567	-347

source : CCIRS et Chambre des Métiers

Traitement : IAAT

* : Le solde présente le rapport entre le nombre d'immatriculations d'entreprises et le nombre de radiations d'entreprises enregistrées au registre du commerce et des sociétés et au répertoire des métiers, hors double immatriculation.

** : Le nombre d'emplois salariés créés ou supprimés est une donnée déclarative et partielle / hors Chambre des Métiers

Stocks d'entreprises

	au 31/12/2009	au 31/12/2008	au 31/12/2007	au 31/12/2006	au 31/12/2005	au 31/12/2004
agriculture, sylviculture et pêche	24	22				
production et commerce alimentaire	274	264	262	234	255	256
production et commerce (hors alimentaire)	646	650	624	627	617	579
construction	461	456	440	421	369	355
services	1 052	1 034	983	965	925	889
supermarchés, hypermarchés, magasins	19	17	19	18	13	15
activités inconnues	17	12				
Total	2 493	2 455	2 328	2 265	2 179	2 094

source : CCIRS et Chambre des Métiers
 Traitement IAAT

Taux de survie à 3 ans des entreprises

au 31/12/2009, des entreprises créées en 2006

	Nb d'immatriculations en 2006	Taux de survie à 3 ans (au 31/12/2009)
agriculture, sylviculture et pêche	1	100,0
production et commerce alimentaire	41	53,7
production et commerce (hors alimentaire)	90	60,0
construction	75	76,0
services	148	66,9
supermarchés, hypermarchés, magasins	2	100
Total	357	65,8

source : CCIRS et Chambre des Métiers

Traitement : IAAT

Taux de survie = $\frac{\text{Nombre d'entreprises créées en 2006 et existant en 2009} * 100}{\text{Nombre d'entreprises en 2005}}$

Un dynamisme des mouvements d'entreprises jusqu'en 2006, qui s'essouffle depuis :

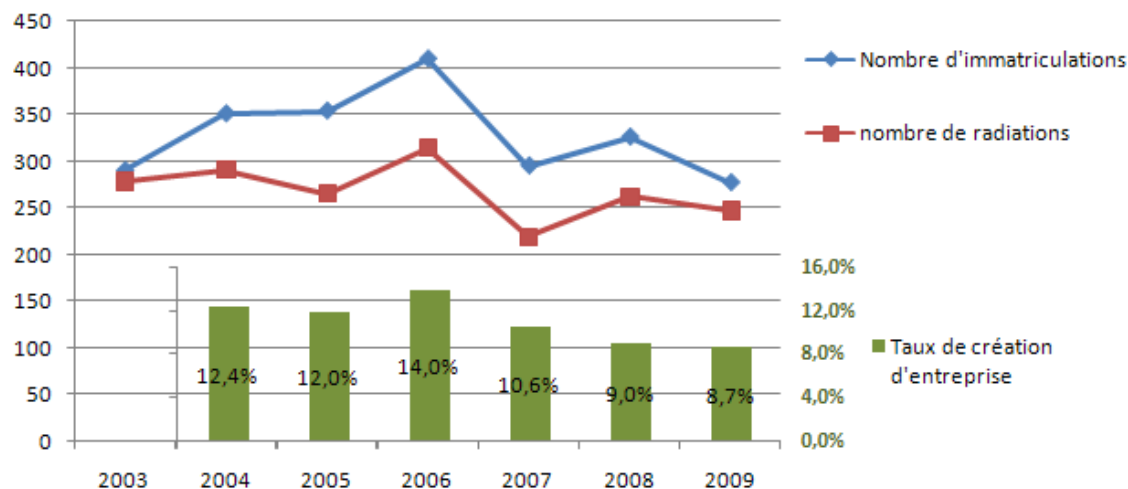
Les mouvements d'entreprises enregistrés par la chambre de commerce et d'industrie et la chambre des métiers :
(statistiques hors statut auto entrepreneur)

Entre 2003 et 2009, on constate :

> une progression continue du nombre de créations pures jusqu'en 2006 : 323 créations en 2006

> Le solde immatriculation/radiation est grandissant entre 2003 et 2006 et baisse en 2006 et 2009 :

solde en 2004 : 60	solde en 2007 : 76
solde en 2005 : 89	solde en 2008 : 64
solde en 2006 : 96	solde en 2009 : 30



Source : CCI & CMA17 – Réalisation : G.JULES – MDE Pays rochefortais

Les créations pures ou ex-nihilo sont les entreprises supplémentaires nouvelles

Le statut particulier « autoentrepreneur », phénomène à prendre avec précaution :

Les données des consulaires ne prennent pas en compte l'entrée en vigueur du statut auto entrepreneur dès le 1^{er} janvier 2009. En France et notamment en **Poitou-Charentes, la création d'entreprise a explosé en 2009 suralimentée par le nouveau statut d'autoentrepreneur.** D'après l'Insee Poitou-Charentes, La part des auto-entreprises dans l'ensemble des créations enregistrées en 2009 place le Poitou-Charentes dans le peloton de tête des régions de métropole (61 % contre 55 %). Sur le Pays rochefortais, au 30 septembre 2009, l'Urssaf enregistre 242 autoentrepreneurs dont le compte est actif. On peut donc en déduire **un doublement des créations d'entreprises grâce à ce nouveau statut.** Néanmoins, il s'agit d'être prudent sur le sujet, l'Urssaf ayant décidé d'interrompre la diffusion de ces données pour mieux objectiver et fiabiliser la réalité statistique et économique des auto-entrepreneurs. L'Insee précise notamment que l'auto-entreprenariat est difficile à caractériser : « *selon le concept harmonisé au niveau européen, une création d'entreprise doit s'accompagner de la mise en œuvre effective de nouveaux moyens de production. Les entreprises créées hors du régime d'auto-entrepreneur satisfont ce critère, mais seules les créations d'auto-entrepreneurs qui satisfont ce critère devraient être « légitimement » comptabilisées comme créations.* L'évolution globale du nombre de créations, résulterait de la combinaison de deux effets : un effet de substitution : création sous le régime de l'auto-entrepreneur de préférence à un autre régime, considéré comme moins avantageux ; un effet d'ajout : création, sous le régime de l'auto-entrepreneur, d'entreprises qui n'auraient jamais vu le jour sans ce régime. Les données statistiques disponibles aujourd'hui ne permettent pas de séparer ces deux effets. » **En Poitou-Charentes, l'Insee fait l'hypothèse qu'en lien avec la crise, une part plus importante de chômeurs auraient choisi le statut d'autoentrepreneur pour conserver un emploi.**