

Tableau de bord de l'emploi du Pays Rochefortais

au 31 mars 2011

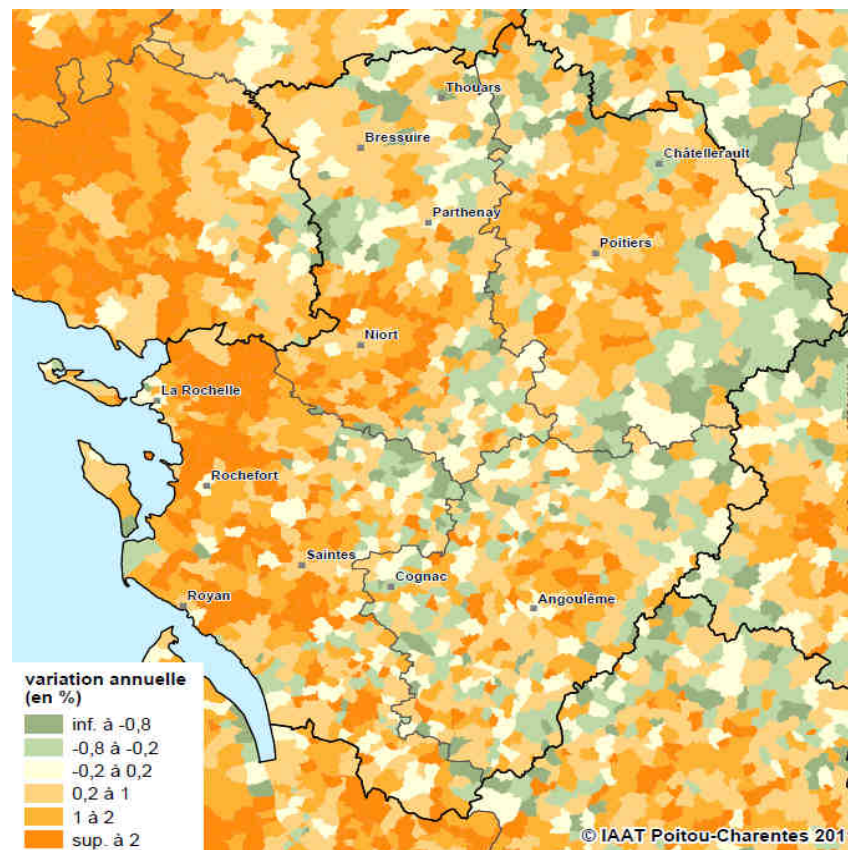
Population

Evolution annuelle entre 1999 et 2008 (%)

Un accroissement démographique dû aux apports migratoires qui se répartit géographiquement, en priorité dans les espaces périurbains résidentiels

	Population 1999	Population en 2008	évolution annuelle moyenne de 1999 à 2008
Pays rochefortais	57 050	63 961	1,28%
Charente-Maritime	557 389	611 714	1,04%
Poitou-Charentes	1 640 453	1 752 708	0,74%
France métropole	58 520 688	62 134 963	0,67%

Source : Insee / Réalisation MDE GJULES



Source et réalisation de la carte : Institut Atlantique d'Aménagement des Territoires (IAAT)

www.iaat.org/pdf/SIR/C1_Evo_Pop_1999_2008.pdf

La population prise en compte en 2008 est la population municipale : elle comprend les personnes ayant leur résidence habituelle sur le territoire de la commune. Elle inclut les personnes sans abri ou résidant habituellement dans des habitations mobiles recensées sur le territoire de la commune ainsi que les détenus dans les établissements pénitentiaires de la commune. C'est la population statistique comparable à la population sans double compte des précédents recensements. En effet, dans ces populations, chaque personne est comptée une fois et une seule (ce qui n'était pas le cas pour la population municipale de 1999 où certaines personnes ne faisaient partie d'aucune population municipale).

Néanmoins, entre 1999 et 2007, la comptabilisation de certaines catégories de population a été modifiée. Dans la plupart des communes, l'impact de ces changements de concept est faible. Cependant, l'interprétation de l'évolution de la population des communes sièges d'un établissement d'enseignement avec internat, d'une structure militaire ou d'un établissement pénitentiaire est à nuancer, leur population étant prise en compte en 2007 alors qu'elle ne l'était pas en 1999.

Les populations légales sont désormais actualisées chaque année. Toutefois, les enquêtes de recensement étant réparties sur cinq années, il est recommandé de calculer les évolutions sur des périodes d'au moins cinq ans. Pour l'instant, la référence pour le calcul des évolutions reste donc le recensement de 1999. Source : Insee / IAAT

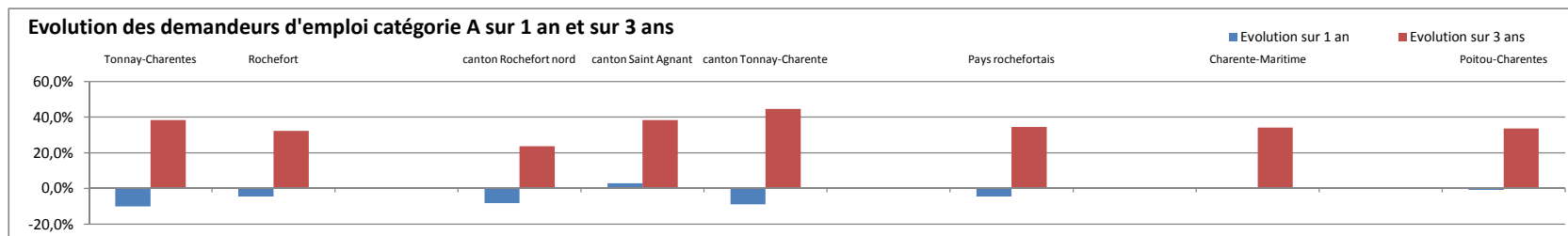
Demandeurs d'emploi :
31 mars 2011

Demandeurs d'emploi catégorie A : disponibles sans activité

		31-mars-08	31-mars-09	31-mars-10	31-mars-11	Evolution sur 1 an	Evolution sur 3 ans
communes	Tonnay-Charentes	258	395	397	357	-10,1%	38,4%
	Rochefort	1202	1 495	1 667	1 591	-4,6%	32,4%
Cantons	canton Rochefort nord	321	380	433	397	-8,3%	23,7%
	canton Saint Agnant	414	535	557	573	2,9%	38,4%
	canton Tonnay-Charente	422	641	670	610	-9,0%	44,5%
Pays rochefortais		2344	3 027	3 304	3 153	-4,6%	34,5%
Charente-Maritime		20038	24 391	26 903	26 869	-0,1%	34,1%
Poitou-Charentes		50638	62 426	68 207	67 648	-0,8%	33,6%

Source : Pôle emploi - D.I.R.E.C.C.T.E. - Production ARFTLV Poitou-Charentes mission OREF - Réalisation : Maison de l'emploi - GJULES

Données brutes non corrigées des variations saisonnières



Demandeurs d'emploi toutes catégories

		31-mars-08	31-mars-09	31-mars-10	31-mars-11	Evolution sur 1 an	Evolution sur 3 ans
communes	Tonnay-Charentes	534	640	757	742	-2,0%	39,0%
	Rochefort	2201	2 438	2820	2 879	2,1%	30,8%
Cantons	canton Rochefort nord	577	652	782	763	-2,4%	32,2%
	canton Saint Agnant	811	953	1 047	1 115	6,5%	37,5%
	canton Tonnay-Charente	891	1 078	1 302	1 289	-1,0%	44,7%
Pays rochefortais		4446	5 080	5 896	5 997	1,7%	34,9%
Charente-Maritime		36765	41 467	48 241	50 144	3,9%	36,4%
Poitou-Charentes		99144	111 161	128 776	133 456	3,6%	34,6%

Source : Pôle emploi - D.I.R.E.C.C.T.E. - Production ARFTLV Poitou-Charentes mission OREF

Données brutes non corrigées des variations saisonnières

Taux de chômages officiels de l'Insee au 1er trimestre 2011

Source Insee : Taux de chômage localisés en moyennes trimestrielles

	1er trimestre 2008	1er trimestre 2009	1er trimestre 2010	1er trimestre* 2011	Evolution sur 1 ans	Evolution sur 3 ans
Saintonge-Maritime	9,0%	11,0%	12,2%	PD**	PD**	PD**
Charente-Maritime	8,0%	9,7%	10,9%	10,3%	-0,6pt	+2,3pt
Poitou-Charentes	6,9%	8,5%	9,4%	9,0%	-0,4pt	+2,1 pt
France métropole	7,2%	8,6%	9,5%	9,2%	-0,3 pt	+2pt

* estimation 1er trimestre 2011 provisoire

** PD : prochainement disponible

[Taux de chômage localisés : fiche descriptive de l'Insee](#)

<http://www.insee.fr/fr/methodes/default.asp?page=sources/ope-taux-chomage-localises.htm>

Indicateur local de chômage estimé au 31 mars 2011

(estimation locale à partir des séries demandeurs d'emploi catégorie A* au 31 mars de chaque année et de la population active occupée au recensement Insee 2008)

	au 31 mars 2008	au 31 mars 2009	au 31 mars 2010	au 31 mars 2011	Evolution sur 1 ans (en points de %)	Evolution sur 3 ans (en points de %)
Tonnay-Charente	7,8%	11,4%	11,5%	10,4%	-1,1pt	+2,6pt
Rochefort	11,5%	13,9%	15,3%	14,7%	-0,6pt	+3,2pt
Pays rochefortais	8,5%	10,8%	11,6%	11,2%	-0,4pt	+2,7pt
Charente-Maritime	7,9%	9,5%	10,4%	10,4%	idem	+2,5pt
Poitou-Charentes	6,8%	8,2%	8,9%	8,8%	-0,1pt	+2pt

Source : Pôle emploi - D.I.R.E.C.C.T.E. Production ARFTLV Poitou-Charentes mission OREF - Réalisation : Maison de l'emp

Données brutes non corrigées des variations saisonnières

*catégorie A : demandeurs d'emploi disponibles, tenus de faire des actes positifs de recherche d'emploi, sans activité exercée

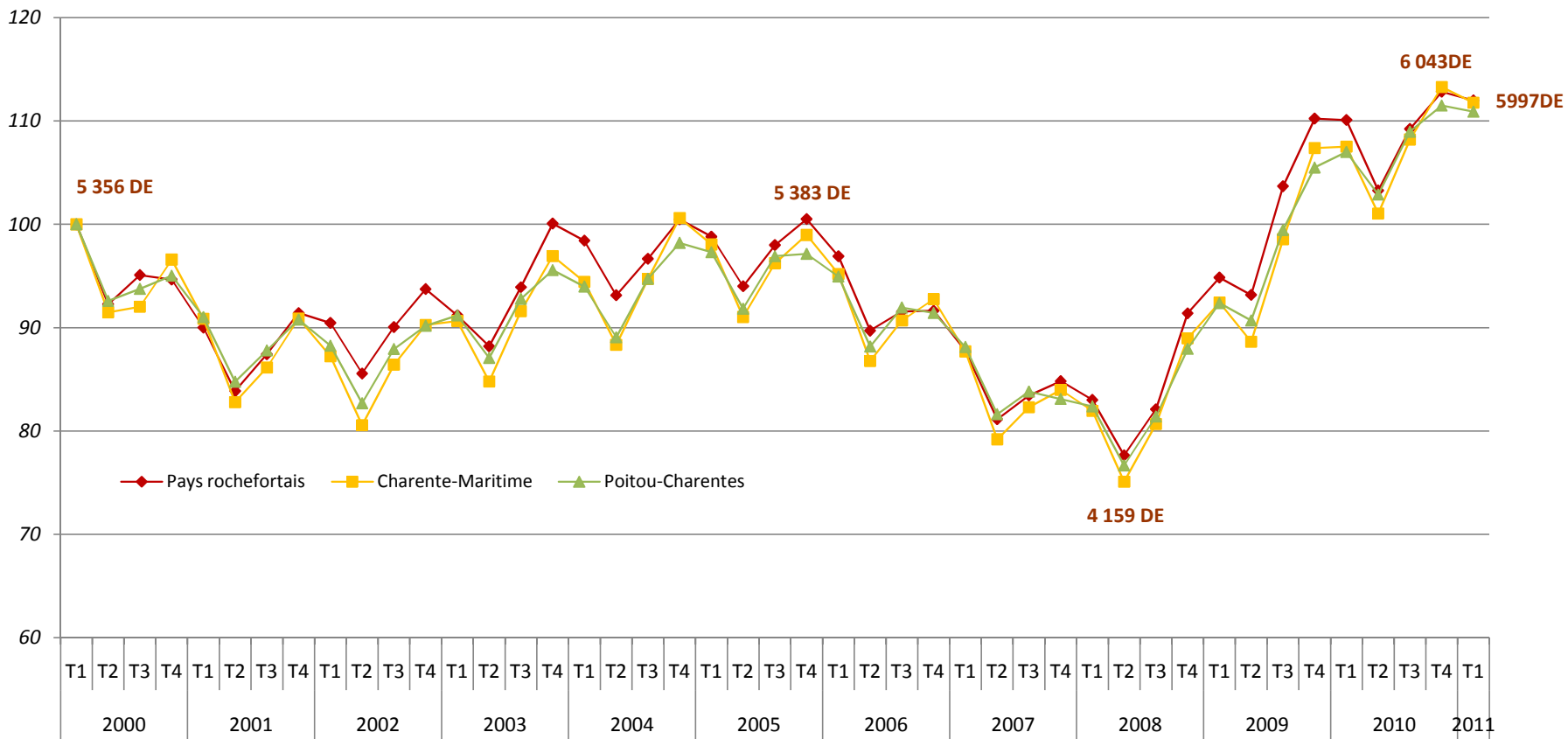
Indicateur de chômage calculé pour le Pays rochefortais au 31 mars 2011 :

$$= \frac{\text{nb de demandeurs d'emploi catégorie A* (31 mars 2011)}}{\text{nombre de demandeurs d'emploi cat A au 31 mars 2011 + population active occupé (recensement Insee 2008)}}$$

Évolution du nombre de demandeurs d'emploi toutes catégories

Du 31 mars 2000 au 31 mars 2011

En indice base 100 au 31 mars 2000

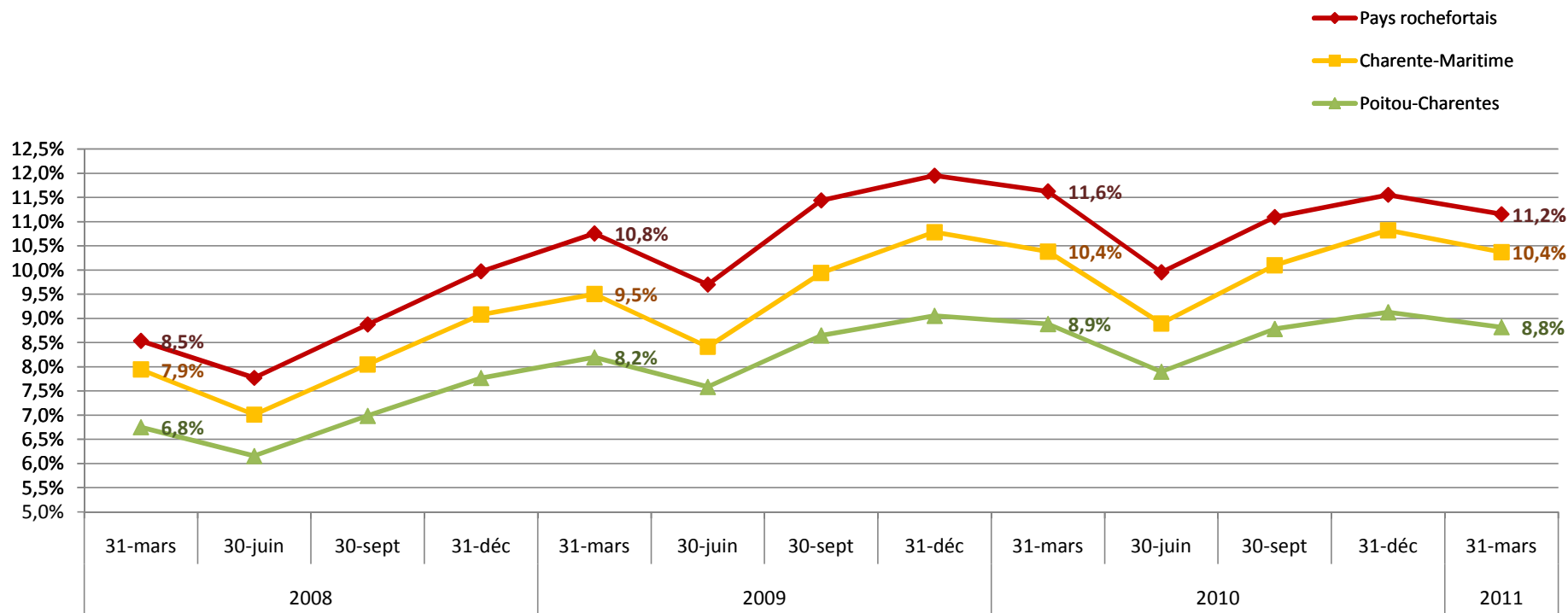


Source: Pôle Emploi - DIRECCTE Poitou-Charentes - DEFM / Production ARFTLV Poitou-Charentes mission OREF / Réalisation : MDE Rochefort - GJULES

données brutes non corrigées des variations saisonnières

Evolution de l'indicateur local de chômage estimé

31 mars 2008 au 31 mars 2011



Source: Pôle Emploi - DIRECCTE Poitou-Charentes - DEFM / Production ARFTLV Poitou-Charentes mission OREF / Réalisation : MDE Rochefort - GJULES

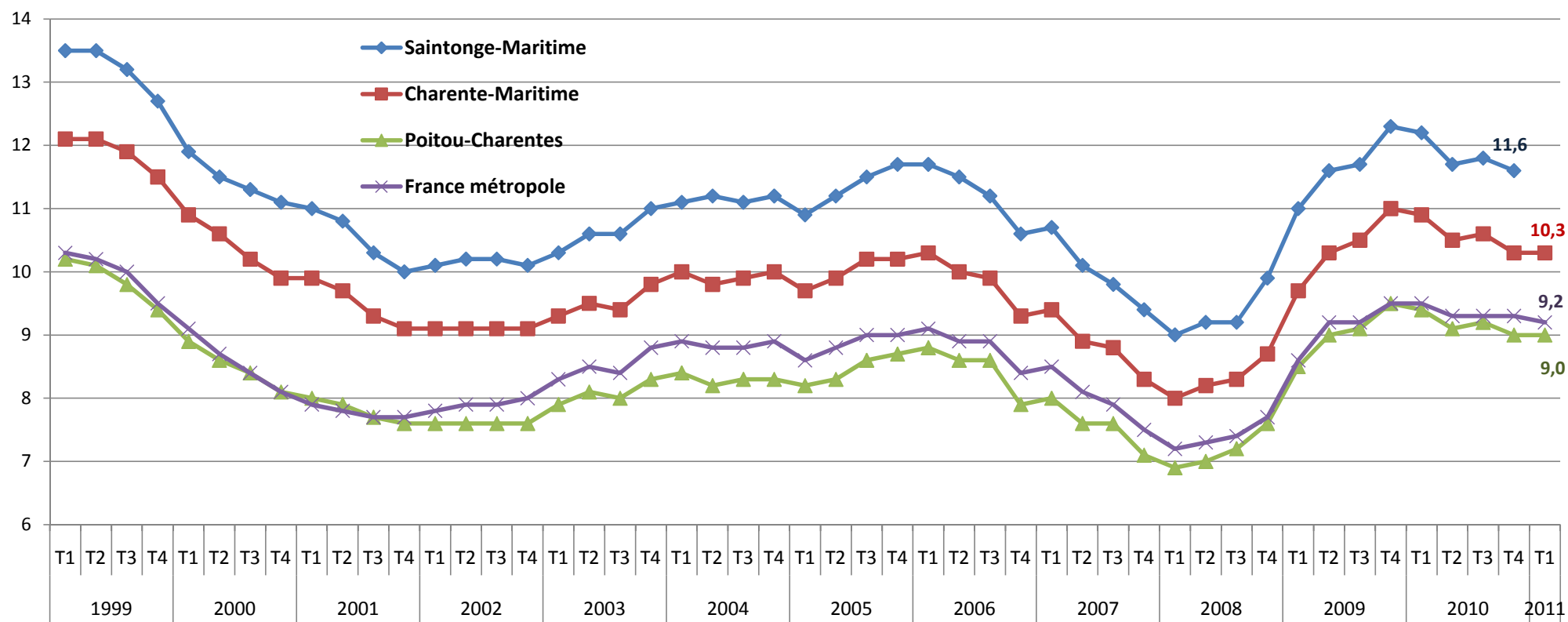
Données brutes non corrigées des variations saisonnières

Indicateur de chômage calculé pour le Pays rochefortais au 31 mars 2011 :

$$= \frac{\text{nb de demandeurs d'emploi catégorie A* (31 mars 2011)}}{\text{nombre de demandeurs d'emploi cat A au 31 mars 2011 + population active occupé (recensement Insee 2008)}}$$

Evolution du taux de chômage localisé 1999/2011

Source : Insee - données en moyenne trimestrielle corrigées des variations saisonnières



Estimation provisoire au 1er trimestre 2011 (non encore disponible pour le territoire Saintonge-Maritime)

Demandeurs d'emploi catégorie A

		Effectif au 31 mars 2011					Evolution sur 1 an (en nombre)					Evolution sur 1 an (en %)				
		Total	Femmes	Moins de 26 ans	50 ans et plus	Longue durée (sup à 1an)	Total	Femmes	Moins de 26 ans	50 ans et plus	Longue durée (sup à 1an)	Total	Femmes	Moins de 26 ans	50 ans et plus	Longue durée (sup à 1an)
communes	Tonnay-Charentes	355	194	87	81	117	-42	-16	-14	-3	-13	-10,6%	-7,6%	-13,9%	-3,6%	-10,0%
	Rochefort	1588	749	338	363	530	-78	-25	-29	-3	52	-4,7%	-3,2%	-7,9%	-0,8%	10,9%
Cantons	canton Rochefort nord	396	194	62	126	129	-37	-22	-2	3	5	-8,5%	-10,2%	-3,1%	2,4%	4,0%
	canton Saint Agnant	572	288	108	144	188	15	19	-14	28	20	2,7%	7,1%	-11,5%	24,1%	11,9%
	canton Tonnay-Charente	608	332	136	142	200	-62	-24	-34	-2	-1	-9,3%	-6,7%	-20,0%	-1,4%	-0,5%
Pays rochefortais		3153	1560	646	772	1041	-151	-46	-67	24	75	-4,6%	-2,9%	-9,4%	3,2%	7,8%
Charente-Maritime		26869	13334	5150	6051	8517	-34	294	-388	687	487	-0,1%	2,3%	-7,0%	12,8%	6,1%
Poitou-Charentes		67819	33282	13359	15859	21933	-585	447	-1151	1473	1304	-0,9%	1,4%	-7,9%	10,2%	6,3%

Source : Pôle emploi - D.I.R.E.C.C.T.E. Production ARFTLV Poitou-Charentes mission OREF - Réalisation : Maison de l'emploi - GJULES

Données brutes non corrigées des variations saisonnières

		Evolution sur 3 ans (en nombre)					Evolution sur 3 ans (en %)				
		Total	Femmes	Moins de 26 ans	50 ans et plus	Longue durée (sup à 1an)	Total	Femmes	Moins de 26 ans	50 ans et plus	Longue durée (sup à 1an)
communes	Tonnay-Charentes	98	68	19	25	46	38,1%	54,0%	27,9%	44,6%	64,8%
	Rochefort	396	139	82	100	214	33,2%	22,8%	32,0%	38,0%	67,7%
cantons	canton Rochefort nord	76	18	20	36	52	23,8%	10,2%	47,6%	40,0%	67,5%
	canton Saint Agnant	159	44	29	52	80	38,5%	18,0%	36,7%	56,5%	74,1%
	canton Tonnay-Charente	187	117	31	41	98	44,4%	54,4%	29,5%	40,6%	96,1%
Pays rochefortais		809	318	156	229	440	34,5%	25,6%	31,8%	42,2%	73,2%
Charente-Maritime		6831	2540	1344	2088	3349	34,1%	23,5%	35,3%	52,7%	64,8%
Poitou-Charentes		17066	6176	3302	5416	8524	33,6%	22,8%	32,8%	51,9%	63,6%

Source : Pôle emploi - D.I.R.E.C.C.T.E. Production ARFTLV Poitou-Charentes mission OREF - Réalisation : Maison de l'emploi - GJULES

Données brutes non corrigées des variations saisonnières

Demandeur d'emploi catégorie A : demandeurs d'emploi tenus de faire des actes positifs de recherche d'emploi, sans activité

Evolution de la structure des demandeurs d'emploi (catégorie A) selon le sexe, l'âge, la durée

Part des demandeurs d'emploi femmes

	31-mars-08	31-mars-10	31-mars-11
Pays rochefortais	53,0%	48,6%	49,5%
Charente-Maritime	53,9%	48,5%	49,6%
Poitou-Charentes	53,4%	48,0%	49,1%

Part des demandeurs d'emploi jeunes (moins de 26 a

	31-mars-08	31-mars-10	31-mars-11
Pays rochefortais	20,9%	21,6%	20,5%
Charente-Maritime	19,0%	20,6%	19,2%
Poitou-Charentes	19,8%	21,2%	19,7%

Part des demandeurs d'emploi séniors (50 ans et +)

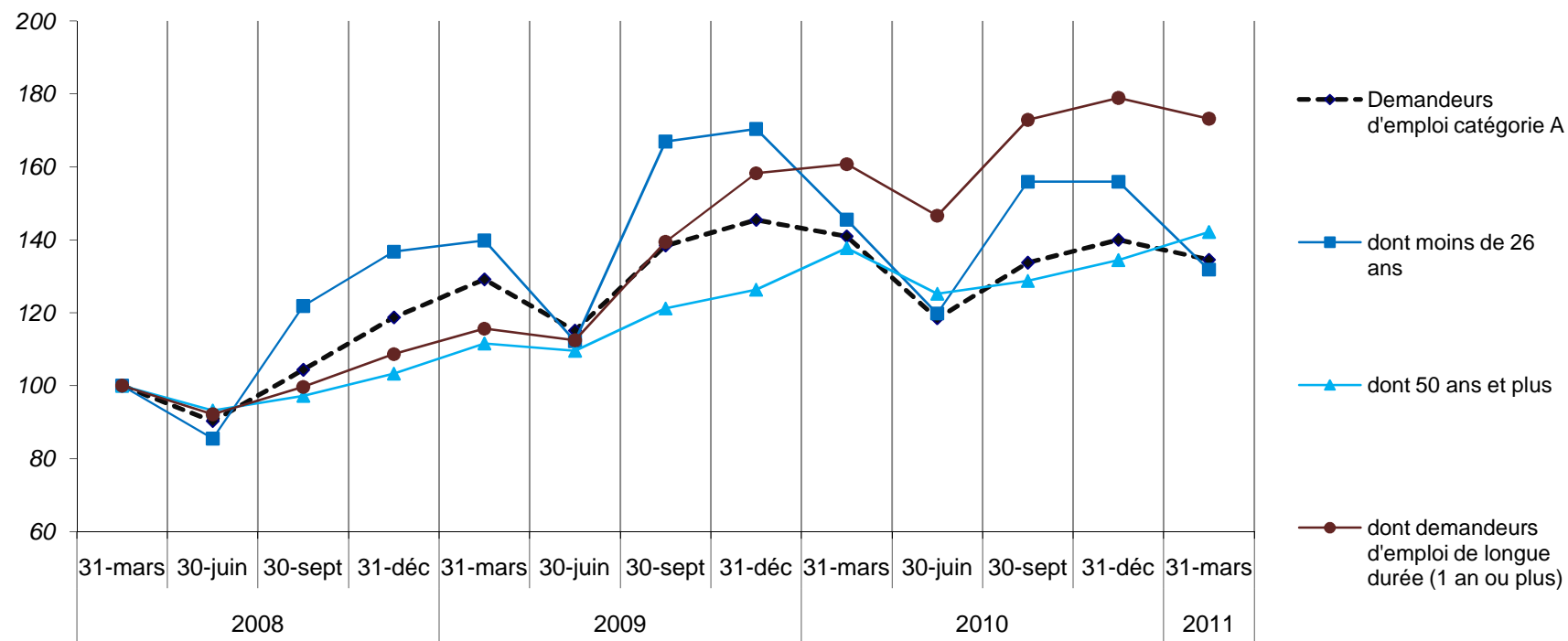
	31-mars-08	31-mars-10	31-mars-11
Pays rochefortais	23,2%	22,6%	24,5%
Charente-Maritime	19,8%	19,9%	22,5%
Poitou-Charentes	20,6%	21,0%	23,4%

Part des demandeurs d'emploi longue durée (1 an ou

	31-mars-08	31-mars-10	31-mars-11
Pays rochefortais	25,6%	29,2%	33,0%
Charente-Maritime	25,8%	29,8%	31,7%
Poitou-Charentes	26,4%	30,2%	32,3%

Evolution des demandeurs d'emploi (catégorie A) - jeunes - seniors - longue durée 31 mars 2008 au 31 mars 2011

En indice base 100 au 31 mars 2008



Source: Pôle Emploi - DIRECCTE Poitou-Charentes - DEFM du 31 MARS 2008 au 31 mars 2011 / Production ARFTLV Poitou-Charentes mission OREF / Réalisation : MDE Rochefort - GJULES

données brutes non corrigées des variations saisonnières

Niveau de qualification des demandeurs d'emploi (catégorie A) au 31 mars 2011

Niveau VI : sorties du 1er cycle de l'enseignement secondaire (6ème, 5ème, 4ème) et des formations préprofessionnelles en un an.

Niveau Vbis : sorties de 3ème générale, de 4ème et 3ème technologiques et des classes du second cycle court (notamment CAP, BEP) avant l'année terminale.

Niveau V : sorties de dernière année de CAP, BEP ou équivalent avec ou sans diplôme. Abandons des études en seconde ou en première.

Niveau IV : sorties des classes de terminale de l'enseignement secondaire (avec ou sans le baccalauréat). Abandons des études supérieures sans diplôme.

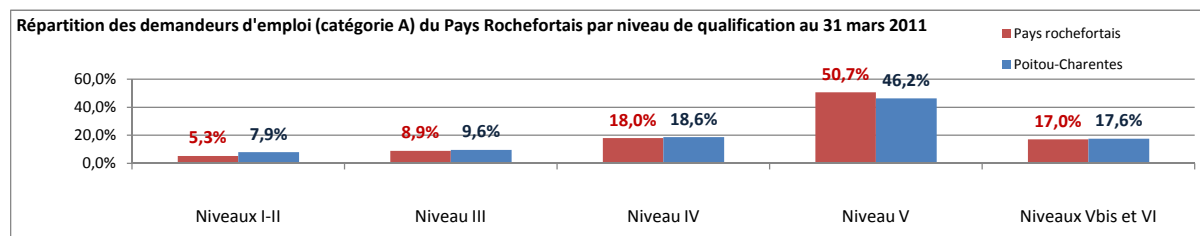
Niveau III : sorties avec un diplôme de niveau Bac + 2 ans (DUT, BTS, DEUG, écoles des formations sanitaires ou sociales, etc.).

Niveaux II et I : sorties avec un diplôme de niveau supérieur à bac+2 (licence, maîtrise, master, dea, dess, doctorat, diplôme de grande école).

		Effectif au 31 mars 2011					
		Total	Niveaux I-II	Niveau III	Niveau IV	Niveau V	Niveaux Vbis et VI
communes	Tonnay-Charentes	355	18	29	67	188	53
	Rochefort	1588	80	122	271	806	309
Cantons	canton Rochefort nord	396	30	51	62	204	49
	canton Saint Agnant	572	25	64	127	270	86
	canton Tonnay-Charente	608	32	49	109	329	89
Pays rochefortais		3153	167	282	567	1600	537
Charente-Maritime		26869	2027	2648	5117	12609	4468
Poitou-Charentes		67819	5387	6478	12620	31365	11969

		Répartition au 31 mars 2011					
		Total	Niveaux I-II	Niveau III	Niveau IV	Niveau V	Niveaux Vbis et VI
		100%	5,1%	8,2%	18,9%	53,0%	14,9%
		100%	5,0%	7,7%	17,1%	50,8%	19,5%
		100%	7,6%	12,9%	15,7%	51,5%	12,4%
		100%	4,4%	11,2%	22,2%	47,2%	15,0%
		100%	5,3%	8,1%	17,9%	54,1%	14,6%
		100%	5,3%	8,9%	18,0%	50,7%	17,0%
		100%	7,5%	9,9%	19,0%	46,9%	16,6%
		100%	7,9%	9,6%	18,6%	46,2%	17,6%

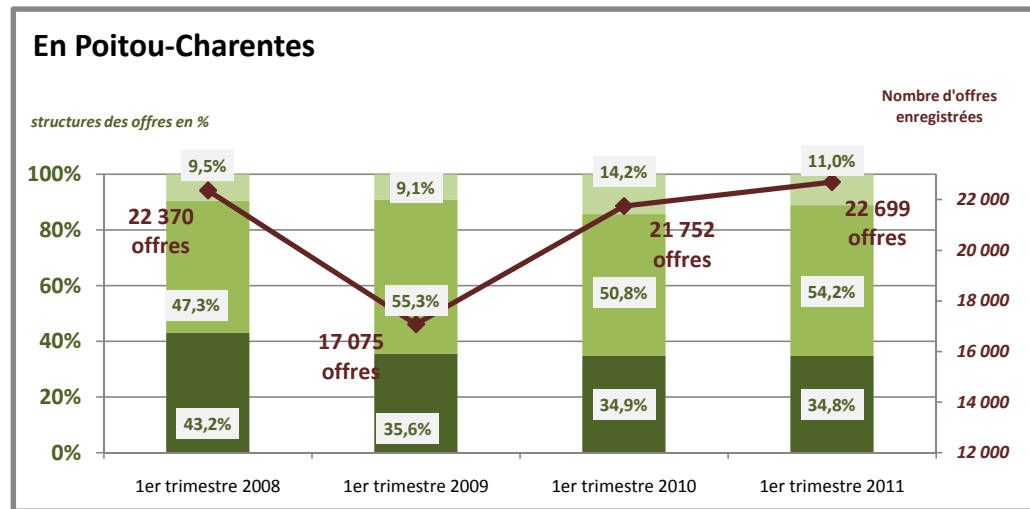
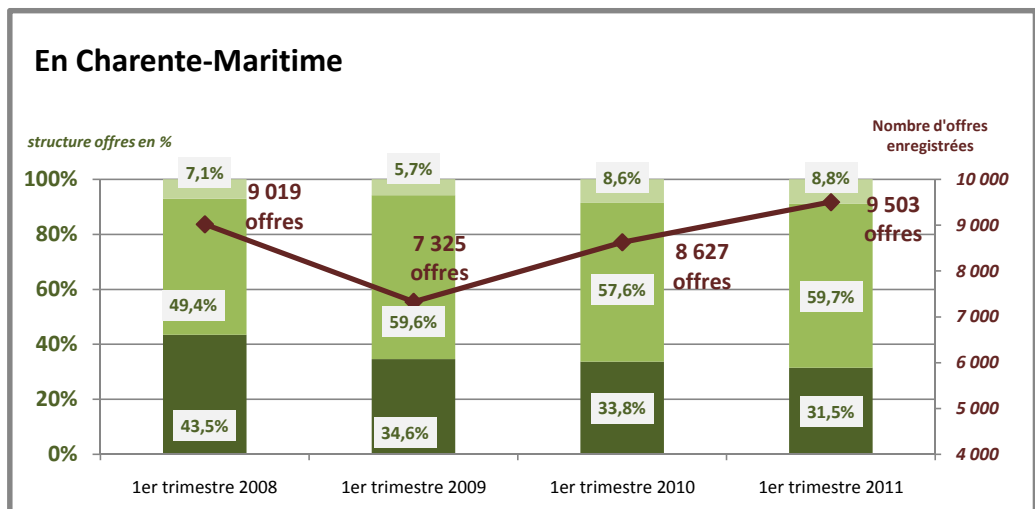
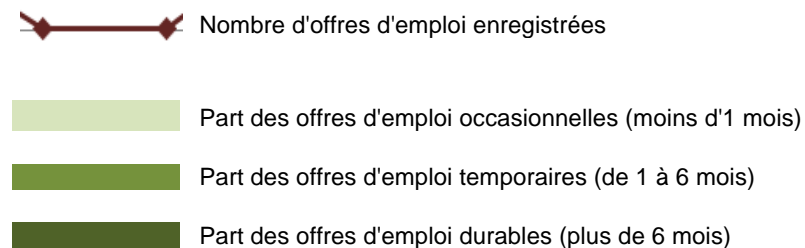
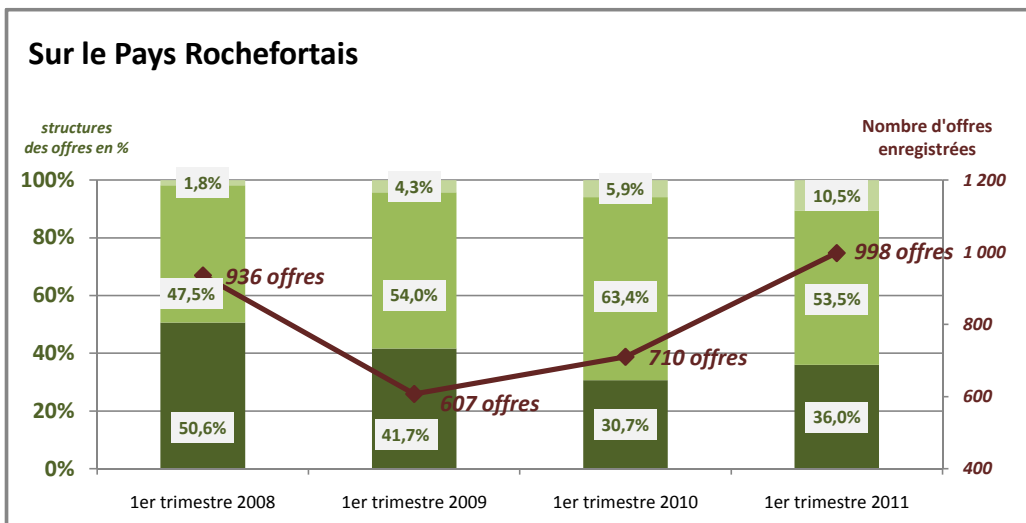
Source: Pôle Emploi - DIRECCTE Poitou-Charentes - DEFM du 31 MARS 2008 2010 2011 / Production ARFTLV Poitou-Charentes mission OREF / Réalisation : MDE Rochefort - GJULES



		Evolution sur 1 an au 31 mars 2011 (en %)					
		Total	Niveaux I-II	Niveau III	Niveau IV	Niveau V	Niveaux Vbis et VI
Tonnay-Charentes		-10,6%	5,9%	-39,6%	11,7%	-6,0%	-26,4%
Rochefort		-4,7%	-5,9%	-9,6%	-0,7%	-2,9%	-9,9%
canton Rochefort nord		-8,5%	-41,2%	6,3%	-21,5%	3,0%	-14,0%
canton Saint Agnant		2,7%	0,0%	12,3%	-1,6%	-0,4%	14,7%
canton Tonnay-Charente		-9,3%	3,2%	-31,0%	-3,5%	-4,9%	-18,3%
Pays rochefortais		-4,6%	-12,6%	-8,7%	-4,2%	-1,9%	-7,6%
Charente-Maritime		-0,1%	2,9%	-1,3%	0,6%	-0,5%	-0,6%
Poitou-Charentes		-0,9%	1,7%	0,1%	-1,3%	-2,2%	1,6%

		Evolution sur 3 ans au 31 mars 2011 (en %)					
		Total	Niveaux I-II	Niveau III	Niveau IV	Niveau V	Niveaux Vbis et VI
		38,1%	20,0%	38,1%	55,8%	42,4%	15,2%
		33,2%	50,9%	19,6%	48,9%	38,3%	13,6%
		23,8%	20,0%	4,1%	3,3%	44,7%	8,9%
		38,5%	8,7%	82,9%	44,3%	26,8%	59,3%
		44,4%	52,4%	36,1%	60,3%	55,9%	4,7%
		34,5%	36,9%	29,4%	42,8%	40,4%	15,0%
		34,1%	45,3%	32,1%	37,0%	35,9%	23,1%
		33,6%	36,9%	33,9%	34,9%	36,8%	23,4%

Evolution annuelle des offres d'emploi enregistrées par Pôle emploi sur le 1er trimestre de chaque année et selon leur typologie : durables, temporaires, occasionnelles



Données sociales annuelles

Allocataires Bas revenus, monoparentalité

(Données CAF) au 31 décembre 2010

		Bas revenus au 31 décembre 2010				Monoparents et emploi		
		Nombre d'allocataires CAF sous le seuil de bas revenus*	Population couverte sous le seuil de bas revenus	Poids de la population de moins de 65 ans vivant sous le seuil de bas revenus**	Evolution sur 2 ans en points de %	Nombre d'allocataires monoparents sans emploi	Part des monoparents sans emploi au sein des allocataires	Evolution sur 2 ans en points de %
communes	Tonnay-Charentes	448	1 043	16,9%	+2,4pt	92	7,0%	+1,2 pt
	Rochefort	2 592	5 329	26,6%	+1pt	568	9,9%	-0,3pt
Pays rochefortais		4 293	9 351	18,2%	+1,4pt	849	7,5%	-0,1pt
Charente-Maritime		35 037	77 303	16,2%	+1,2pt	6439	6,0%	-0,2 pt

Source : Caisse d'allocations familiales de Charente-Maritime

*Utilisé pour une approche monétaire de la précarité à partir de fichiers de bénéficiaires de prestations sociales, le seuil de bas revenus est un seuil relatif déterminé par rapport à la distribution des niveaux de vie de l'ensemble de la population. Dans les fichiers des allocataires Caf, il s'applique au revenu (disponible avant impôts) par unité de consommation (RUC) mesuré dans ces fichiers.

Le seuil de bas revenus est fixé à 60 % du niveau de vie médian pour se conformer aux standards européens. Il est établi à partir de l'enquête revenus fiscaux, source de référence européenne sur les revenus.

Echelle d'équivalence pour les unités de consommation d'un ménage : 1 pour le premier adulte du ménage / 0,5 pour les autres personnes de 14 ans ou plus / 0,3 pour les enfants de moins de 14 ans / un supplément de 0,2 pour le

**ratio entre la population couverte à bas revenus (allocataires + conjoints + enfants à charge) et l'ensemble des habitants de moins de 65 ans (recensement Insee 2008)

Données sociales annuelles / RSA

(Données CAF) au 31 décembre 2010

		RSA au 31 décembre 2010				
		Nombre d'allocataires bénéficiaires du RSA	Nombre de personnes couvertes par le RSA (allocataires + conjoints + enfants + autres personnes à charge)	Taux de couverture* RSA sur l'ensemble des habitants	Evolution sur 1 an du nombre d'allocataire bénéficiaires du RSA	Part des allocataires bénéficiaires du RSA ayant un emploi**
communes	Tonnay-Charentes	247	530	6,8%	3,8%	40,1%
	Rochefort	1 567	3 053	11,9%	1,4%	33,7%
Pays rochefortais		2 419	4 780	7,5%	1,0%	36,7%
Charente-Maritime		18 728	37 704	6,2%	4,3%	40,3%

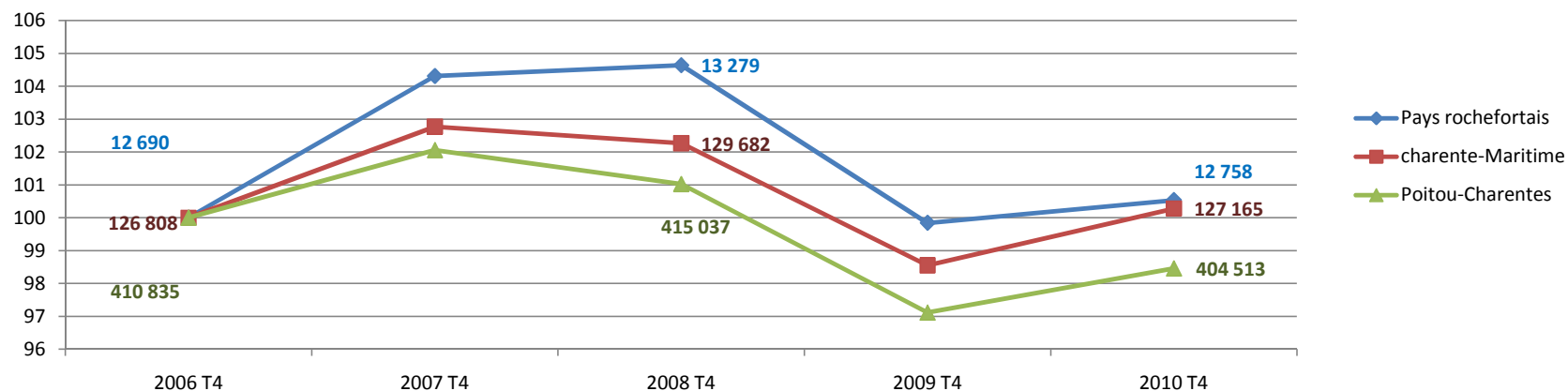
Source : Caisse d'allocations familiales de Charente-Maritime

*estimation obtenue en effectuant le rapport entre le nombre de personnes couvertes par le RSA et celui du nombre d'habitants (recensement Insee 2008)

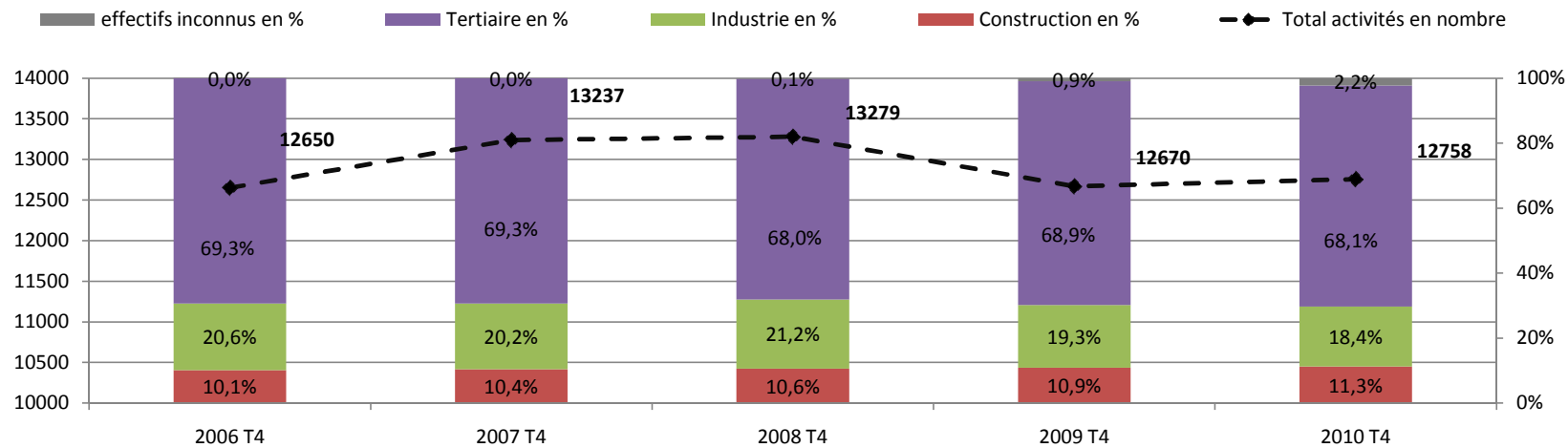
***RSA activité seulement + RSA socle et activité

Evolution comparée de l'emploi salarié marchand - Urssaf

(indice base 100 au 4ème trimestre 2006)



Evolution de l'emploi salarié marchand sur le Pays rochefortais / Urssaf



Source : Urssaf Poitou-Charentes

Créations d'entreprises ex-nihilo* : du 1er janvier au 31 mars 2011

Données hors statut "autoentrepreneur"

activité	nombre d'entreprises	variation par rapport au 1er trimestre 2010
Agriculture, sylviculture et pêche	1	1
production et commerce alimentaire	5	2
production et commerce (hors alimentaire)	15	1
construction	9	-3
services	13	-1
total	43	0

source : CCIRS et Chambre des Métiers

*Les créations ex-nihilo sont les entreprises supplémentaires nouvelles. En effet, dans le nombre de création d'entreprises, sont généralement comptées toutes celles qui changent soit de gérant, soit d'activité, etc. De même, le nombre de radiations ne signifie pas que toutes ont disparues, certaines sont reprises.

Chaque colonne représente les données des entreprises immatriculées auprès de l'une ou l'autre des Chambres (répertoire du commerce seulement, répertoire des métiers seulement) mais également les entreprises immatriculées auprès de l'une et l'autre des Chambres (les double-immatriculations ne sont comptabilisées qu'une seule fois).

Mouvements d'entreprises : du 1er janvier au 31 mars 2011

Données hors statut "autoentrepreneur"

activités	nombre d'immatriculations	nombre de radiations	solde * immatriculations-radiations	variation sur 1 an des immatriculations	Variation sur 1 an des radiations	variation du solde sur 1 an
Agriculture, sylviculture et pêche	1	0	1	1	0	1
production et commerce alimentaire	9	9	0	3	1	2
production et commerce (hors alimentaire)	23	21	2	1	8	-7
construction	11	8	3	-2	0	-2
services	25	24	1	2	-15	17
Total	69	62	7	5	-6	11

source : CCIRS et Chambre des Métiers

* : Le solde présente le rapport entre le nombre d'immatriculations d'entreprises et le nombre de radiations d'entreprises enregistrées au registre du commerce et des sociétés et au répertoire des métiers, hors double immatriculation. Le nombre de radiations ne signifie pas que toutes ont disparues, certaines font l'objet d'un transfert, d'un apport à une société, d'une vente, ou d'une fusion-absorption.

: création pure, achat, transfert, apport à une société, reprise au conjoint ou donation.

L'immatriculation a des origines diverses

Créations d'entreprises ex-nihilo* Bilan 2010

Données hors statut "autoentrepreneur"

activité	nombre d'entreprises
Agriculture, sylviculture et pêche	3
production et commerce alimentaire	18
production et commerce (hors alimentaire)	65
<i>dont saisonnier **</i>	1
construction	31
services	73
<i>dont saisonnier **</i>	4
supermarchés, hypermarchés, magasins	1
total	191

Pas de mise à jour par rapport au tableau de bord précédent

source : CCIRS et Chambre des Métiers

*Les créations ex-nihilo sont les entreprises supplémentaires nouvelles. En effet, dans le nombre de création d'entreprises, sont généralement comptées toutes celles qui changent soit de gérant, soit d'activité, etc. De même, le nombre de radiations ne signifie pas que toutes ont disparues, certaines sont reprises.

Chaque colonne représente les données des entreprises immatriculées auprès de l'une ou l'autre des Chambres (répertoire du commerce seulement, répertoire des métiers seulement) mais également les entreprises immatriculées auprès de l'une et l'autre des Chambres (les double-immatriculations ne sont comptabilisées qu'une seule fois).

** : hors Chambre des Métiers

Mouvements d'entreprises Bilan 2010

activités	nombre d'immatriculations	nombre de radiations	solde * immatriculations-radiations
Agriculture, sylviculture et pêche	3	4	-1
production et commerce alimentaire	27	27	0
production et commerce (hors alimentaire)	79	60	19
construction	38	26	12
services	110	119	-9
supermarchés, hypermarchés, magasins	1	1	0
Total	258	237	21

source : CCIRS et Chambre des Métiers

* : Le solde présente le rapport entre le nombre d'immatriculations d'entreprises et le nombre de radiations d'entreprises enregistrées au registre du commerce et des sociétés et au répertoire des métiers, hors double immatriculation.

Stocks d'entreprises

Données hors statut "autoentrepreneur"

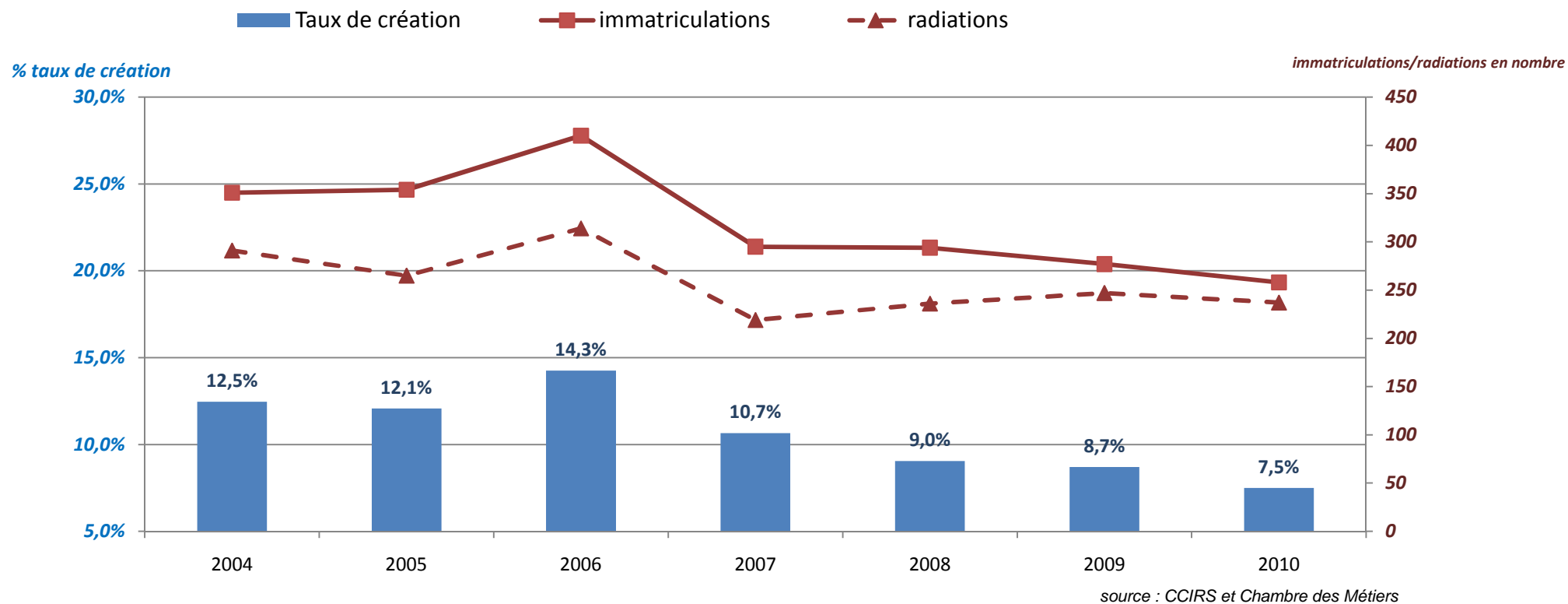
Pas de mise à jour par rapport au tableau de bord précédent

	au 31/12/2010	au 31/12/2009	au 31/12/2008	au 31/12/2007	au 31/12/2006	au 31/12/2005	au 31/12/2004
Agriculture	25	24	22				
production et commerce alimentaire	278	274	264	262	234	255	256
production et commerce (hors alimentaire)	671	646	650	624	627	617	579
construction	469	461	456	440	421	369	355
services	1070	1052	1034	983	965	925	889
supermarchés, hypermarchés, magasins	19	19	17	19	18	13	15
activités inconnues	18	17	12				
Total	2550	2493	2455	2328	2 265	2 179	2 094
<i>Evolution sur 1 an</i>	+2,3%	+1,5%	5,5%	2,8%	3,9%	4,1%	

source : CCIRS et Chambre des Métiers

Evolution annuelle du taux de création d'entreprises ex-nihilo et des mouvements d'entreprises (hors statut autoentrepreneur)

Pas de mise à jour par rapport au tableau de bord précédent



Taux de création : créations ex-nihilo dans l'année / stock d'entreprises au 31 12 de l'année

Les créations ex-nihilo sont les entreprises supplémentaires nouvelles. (hors création liées à un changement de gérant gérant, soit d'activité, etc.)

Taux de survie à 3 ans au 31/12/2010, des entreprises créées en 2007

	Nombre d'immatriculations en 2007	Taux de survie à 3 ans au 31/12/10
production et commerce alimentaire	48	70,8%
production et commerce (hors alimentaire)	103	59,2%
construction	82	84,1%
services	149	65,8%
supermarchés, hypermarchés, magasins	1	0,0%
Total	383	68,5%

source : CCIRS et Chambre des Métiers

$$\text{Taux de survie à 3 ans} = \frac{\text{Nombre d'entreprises créées en 2007 et existant en 2010} \times 100}{\text{Nombre d'entreprise en 2007}}$$

Taux de survie à 5 ans au 31/12/2010, des entreprises créées en 2005

	Nombre d'immatriculations en 2005	Taux de survie à 5 ans au 31/12/10
production et commerce alimentaire	46	56,5%
production et commerce (hors alimentaire)	123	44,7%
construction	85	78,8%
services	172	53,5%
supermarchés, hypermarchés, magasins	2	100,0%
Total	428	56,1%

source : CCIRS et Chambre des Métiers

$$\text{Taux de survie à 5 ans} = \frac{\text{Nombre d'entreprises créées en 2005 et existant en 2010} \times 100}{\text{Nombre d'entreprise en 2005}}$$