

# Tableau de bord trimestriel de l'emploi du Pays Rochefortais

au 30 juin 2011

# Sommaire

## **Démographie contexte** (*Recensement INSEE*)

Evolution de la population entre 1999 et 2008 page 1

## **Marché du travail** (*Pôle emploi - DIRECCTE Poitou-Charentes*)

Demandeurs d'emploi catégorie A et toutes catégories page 2  
Taux de chômage et indicateur local de chômage estimé page 3  
Evolution du nombre de demandeurs d'emploi toutes catégories page 4  
Evolution de l'indicateur de chômage estimé page 5  
Demandeurs d'emploi catégories A (sexe, âge, longue durée) page 6  
Evolution de la structure des demandeurs d'emploi catégories A  
(sexe, âge, longue durée) page 7 et 8  
Niveau de qualification des demandeurs d'emploi catégorie A page 9  
Evolution annuelle des offres d'emploi enregistrées page 10

## **Emploi salarié marchand** (*Urssaf Poitou-Charentes*)

Evolution annuelle comparée de l'emploi salarié marchand page 11

## **Données sociales** (*Caf Charente-Maritime*)

Allocataires, Bas revenus, monoparentalité page 12  
RSA page 13

## **Mouvements d'entreprises** (*CCIRS, CMA17*)

Bilan 2010 Créations d'entreprises ex-nihilo + mouvements page 14  
Stock d'entreprises 2010 page 15  
Evolution annuelle du taux de création d'entreprise page 16  
Taux de survie page 17

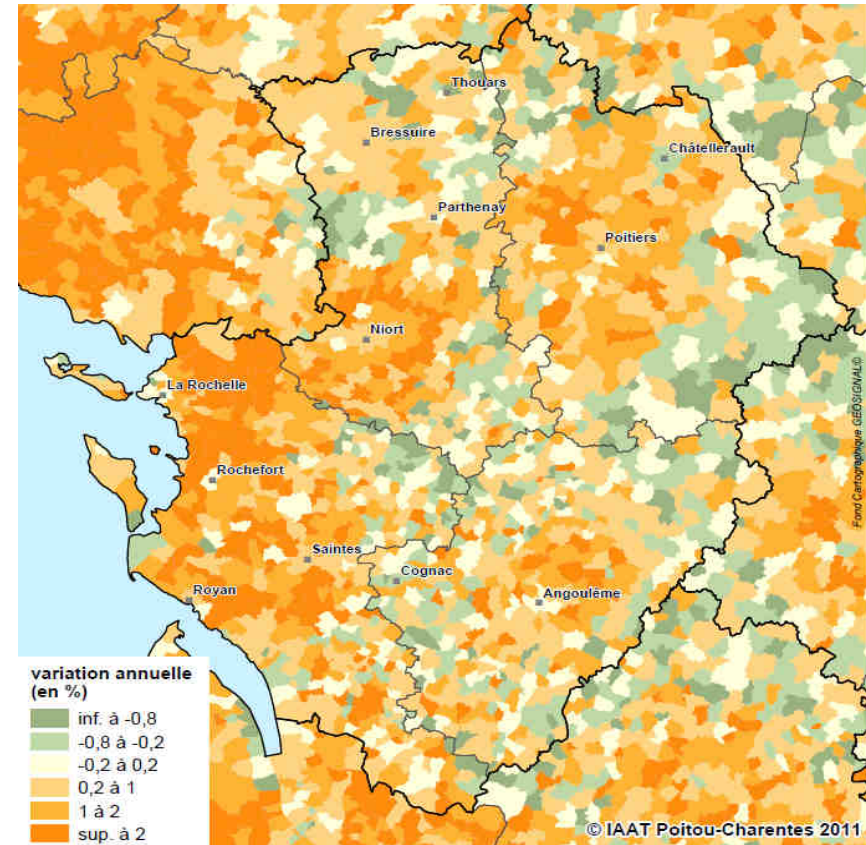
# Population

Evolution annuelle entre 1999 et 2008 (%)

**Un accroissement démographique dû aux apports migratoires qui se répartit géographiquement, en priorité dans les espaces périurbains résidentiels**

	Population 1999	Population en 2008	évolution annuelle moyenne de 1999 à 2008
Pays rochefortais	57 050	63 961	1,28%
Charente-Maritime	557 389	611 714	1,04%
Poitou-Charentes	1 640 453	1 752 708	0,74%
France métropole	58 520 688	62 134 963	0,67%

Source : Insee / Réalisation MDE GJULES



Source et réalisation de la carte : Institut Atlantique d'Aménagement des Territoires (IAAT)

[www.iaat.org/pdf/SIR/C1\\_Evo\\_Pop\\_1999\\_2008.pdf](http://www.iaat.org/pdf/SIR/C1_Evo_Pop_1999_2008.pdf)

**La population prise en compte en 2008 est la population municipale : elle comprend les personnes ayant leur résidence habituelle sur le territoire de la commune. Elle inclut les personnes sans abri ou résidant habituellement dans des habitations mobiles recensées sur le territoire de la commune ainsi que les détenus dans les établissements pénitentiaires de la commune. C'est la population statistique comparable à la population sans double compte des précédents recensements. En effet, dans ces populations, chaque personne est comptée une fois et une seule (ce qui n'était pas le cas pour la population municipale de 1999 où certaines personnes ne faisaient partie d'aucune population municipale).**

Néanmoins, entre 1999 et 2007, la comptabilisation de certaines catégories de population a été modifiée. Dans la plupart des communes, l'impact de ces changements de concept est faible. Cependant, l'interprétation de l'évolution de la population des communes sièges d'un établissement d'enseignement avec internat, d'une structure militaire ou d'un établissement pénitentiaire est à nuancer, leur population étant prise en compte en 2007 alors qu'elle ne l'était pas en 1999.

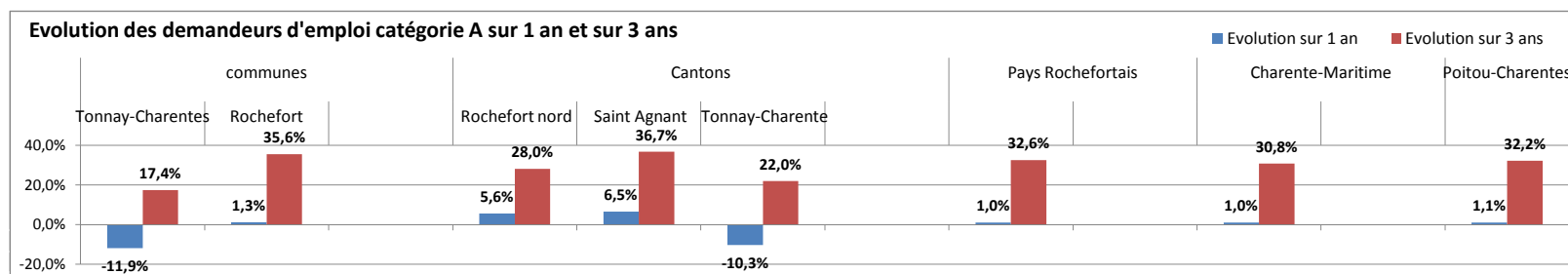
Les populations légales sont désormais actualisées chaque année. Toutefois, les enquêtes de recensement étant réparties sur cinq années, il est recommandé de calculer les évolutions sur des périodes d'au moins cinq ans. Pour l'instant, la référence pour le calcul des évolutions reste donc le recensement de 1999. Source : Insee / IAAT

**Demandeurs d'emploi catégorie A : disponibles sans activité**

		30-juin-08	30-juin-09	30-juin-10	30-juin-11	Evolution sur 1 an	Evolution sur 3 ans
communes	Tonnay-Charentes	253	370	337	297	-11,9%	17,4%
	Rochefort	1060	1 340	1 419	1 437	1,3%	35,6%
Cantons	Rochefort nord	264	300	320	338	5,6%	28,0%
	Saint Agnant	384	483	493	525	6,5%	36,7%
	Tonnay-Charente	423	596	575	516	-10,3%	22,0%
<b>Pays Rochefortais</b>		<b>2 116</b>	<b>2 698</b>	<b>2 776</b>	<b>2 805</b>	<b>1,0%</b>	<b>32,6%</b>
Charente-Maritime		17508	21 332	22 673	22 897	1,0%	30,8%
Poitou-Charentes		45872	57 391	59 974	60 653	1,1%	32,2%

Source : Pôle emploi - D.I.R.E.C.C.T.E. - Production ARFTLV Poitou-Charentes mission OREF - Réalisation : Maison de l'emploi - GJULES

Données brutes non corrigées des variations saisonnières



**Demandeurs d'emploi toutes catégories**

		30-juin-08	30-juin-09	30-juin-10	30-juin-11	Evolution sur 1 an	Evolution sur 3 ans
communes	Tonnay-Charentes	499	640	696	673	-3,3%	34,9%
	Rochefort	2050	2 367	2644	2 707	2,4%	32,0%
Cantons	canton Rochefort nord	517	621	694	709	2,2%	37,1%
	canton Saint Agnant	761	939	1 043	1 055	1,2%	38,6%
	canton Tonnay-Charente	857	1 105	1 204	1 184	-1,7%	38,2%
<b>Pays rochefortais</b>		<b>4159</b>	<b>4 990</b>	<b>5 531</b>	<b>5 614</b>	<b>1,5%</b>	<b>35,0%</b>
Charente-Maritime		33698	39 771	45 331	46 742	3,1%	38,7%
Poitou-Charentes		92250	109 123	123 814	126 925	2,5%	37,6%

Source : Pôle emploi - D.I.R.E.C.C.T.E. - Production ARFTLV Poitou-Charentes mission OREF - Réalisation : Maison de l'emploi - GJULES

Données brutes non corrigées des variations saisonnières

## Taux de chômages officiels de l'Insee au 2ème trimestre 2011

Source Insee : Taux de chômage localisés en moyennes trimestrielles

	2ème trimestre 2008	2ème trimestre 2009	2ème trimestre 2010	2ème trimestre* 2011	Evolution sur 1 an	Evolution sur 3 ans
Zone d'emploi locale	ND**	ND**	ND**	ND**	ND**	ND**
Charente-Maritime	8,1%	10,2%	10,3%	9,8%	-0,5pt	+1,7pt
Poitou-Charentes	7,0%	9,0%	9,0%	8,7%	-0,3pt	+1,7pt
France métropole	7,3%	9,2%	9,3%	9,1%	-0,2pt	+1,8pt

\* estimation 2ème trimestre 2011 provisoire

\*\* ND : non disponible encore car refonte des périmètres Zone d'emploi

[Taux de chômage localisés : fiche descriptive de l'Insee](#)

[www.insee.fr/fr/methodes/default.asp?page=sources/ope-taux-chomage-localises.htm](http://www.insee.fr/fr/methodes/default.asp?page=sources/ope-taux-chomage-localises.htm)

## Indicateur local de chômage estimé au 30 juin 2011

(estimation locale à partir des séries demandeurs d'emploi catégorie A\* au 30 juin de chaque année et de la population active occupée au recensement Insee 2008)

	au 30 juin 2008	au 30 juin 2009	au 30 juin 2010	au 30 juin 2011	Evolution sur 1 an (en points de %)	Evolution sur 3 ans (en points de %)
Tonnay-Charente	7,6%	10,8%	9,9%	8,8%	-1,1pt	+1,2pt
Rochefort	10,3%	12,7%	13,3%	13,5%	+0,2pt	+3,2pt
Pays rochefortais	7,8%	9,7%	10,0%	10,0%	idem	+2,2pt
Charente-Maritime	7,0%	8,4%	8,9%	9,0%	+0,1pt	+2pt
Poitou-Charentes	6,2%	7,6%	7,9%	8,0%	+0,1pt	+1,8pt

Source : Pôle emploi - D.I.R.E.C.C.T.E. Production ARFTLV Poitou-Charentes mission OREF - Réalisation : Maison de l'emploi  
Données brutes non corrigées des variations saisonnières

\*catégorie A : demandeurs d'emploi disponibles, tenus de faire des actes positifs de recherche d'emploi, sans activité exercée

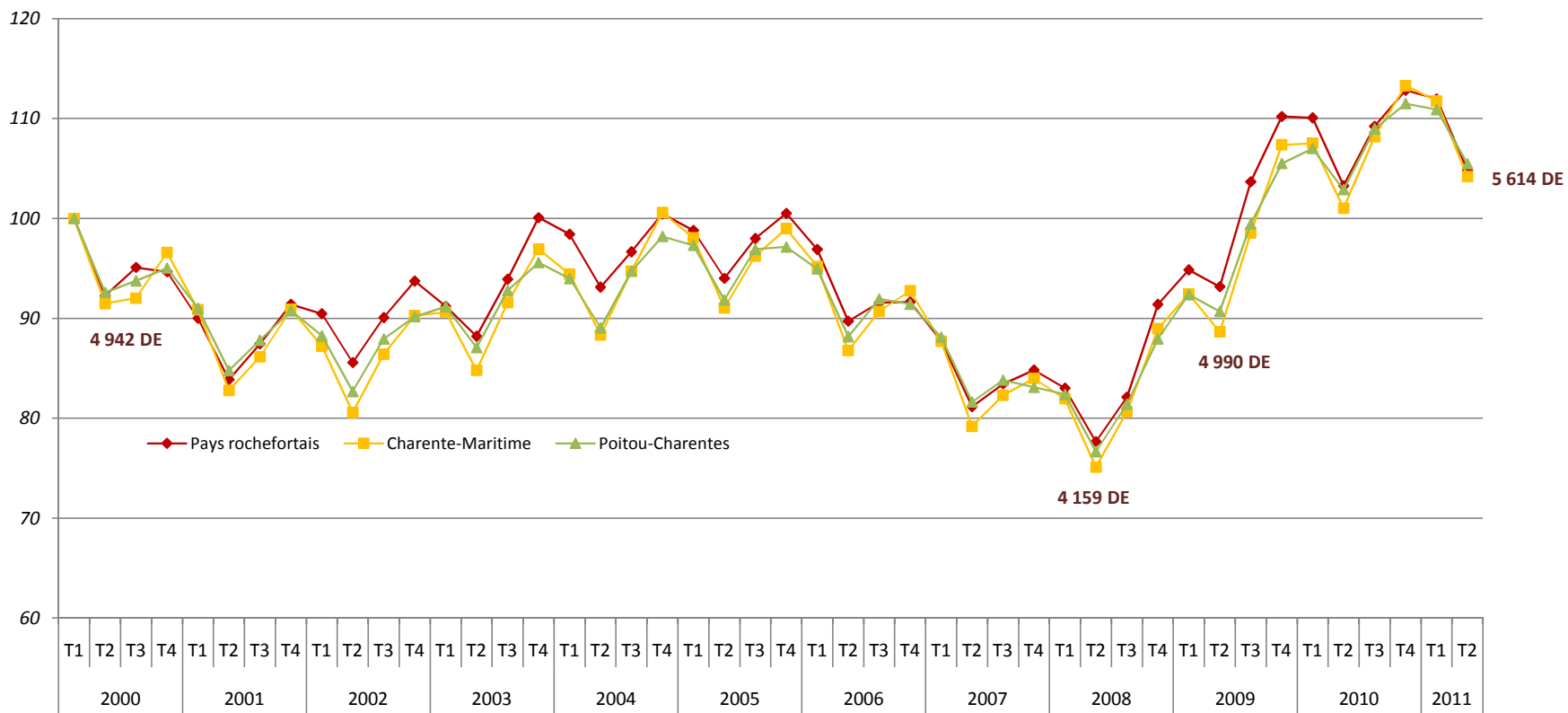
Indicateur de chômage calculé pour le Pays rochefortais au 30 juin 2011 :

$$= \frac{\text{nb de demandeurs d'emploi catégorie A* (30 juin 2011)}}{\text{nombre de demandeurs d'emploi cat A au 30 juin 2011 + population active occupé (recensement Insee 2008)}}$$

# Évolution du nombre de demandeurs d'emploi toutes catégories

Du 31 mars 2000 au 30 juin 2011 - données brutes non corrigées des variations saisonnières

En indice base 100 au 31 mars 2000

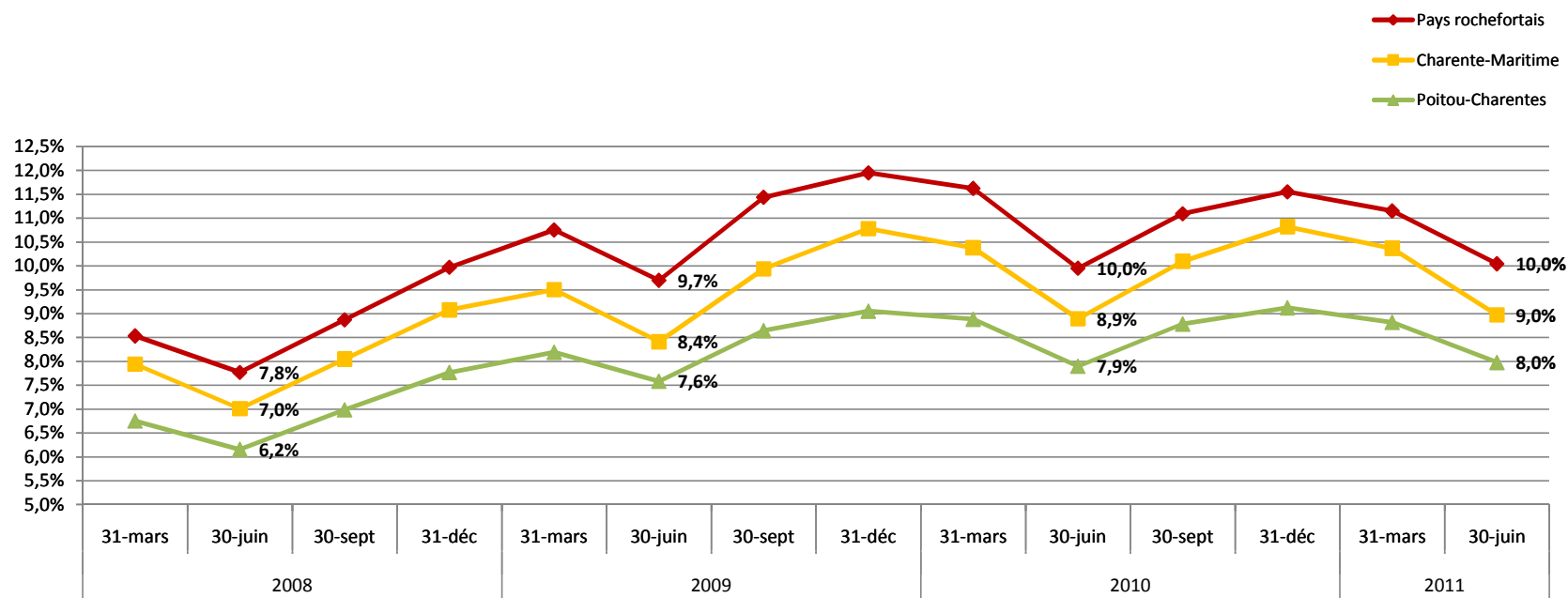


Source: Pôle Emploi - DIRECCTE Poitou-Charentes - DEFM / Production ARFTLV Poitou-Charentes mission OREF / Réalisation : MDE Rochefort - GJULES

données brutes non corrigées des variations saisonnières

# Evolution de l'indicateur local de chômage estimé

31 mars 2008 au 31 mars 2011



Source: Pôle Emploi - DIRECCTE Poitou-Charentes - DEFM / Production ARFTLV Poitou-Charentes mission OREF / Réalisation : MDE Rochefort - GJULES

Données brutes non corrigées des variations saisonnières

Indicateur de chômage calculé pour le Pays rochefortais au 30 juin 2011 :

$$= \frac{\text{nb de demandeurs d'emploi catégorie A* (30 juin 2011)}}{\text{nombre de demandeurs d'emploi cat A au 30 juin 2011 + population active occupé (recensement Insee 2008)}}$$

## Demandeurs d'emploi catégorie A

		Effectif au 30 juin 2011					Evolution sur 1 an (en nombre)					Evolution sur 1 an (en %)				
		Total	Femmes	Moins de 26 ans	50 ans et plus	Longue durée (sup à 1an)	Total	Femmes	Moins de 26 ans	50 ans et plus	Longue durée (sup à 1an)	Total	Femmes	Moins de 26 ans	50 ans et plus	Longue durée (sup à 1an)
communes	Tonnay-Charentes	295	161	65	73	106	-42	-14	-24	2	-14	-12,5%	-8,0%	-27,0%	2,8%	-11,7%
	Rochefort	1432	688	277	339	499	15	28	-32	3	47	1,1%	4,2%	-10,4%	0,9%	10,4%
Cantons	canton Rochefort nord	338	168	39	120	110	18	-2	-5	13	7	5,6%	-1,2%	-11,4%	12,1%	6,8%
	canton Saint Agnant	524	270	101	149	163	31	15	-2	36	19	6,3%	5,9%	-1,9%	31,9%	13,2%
	canton Tonnay-Charente	514	286	99	133	181	-61	-19	-47	5	-10	-10,6%	-6,2%	-32,2%	3,9%	-5,2%
<b>Pays rochefortais</b>		<b>2805</b>	<b>1412</b>	<b>519</b>	<b>739</b>	<b>948</b>	<b>29</b>	<b>33</b>	<b>-68</b>	<b>59</b>	<b>67</b>	<b>1,0%</b>	<b>2,4%</b>	<b>-11,6%</b>	<b>8,7%</b>	<b>7,6%</b>
Charente-Maritime		22897	11507	3998	5549	7756	224	306	-294	655	527	1,0%	2,7%	-6,8%	13,4%	7,3%
Poitou-Charentes		60911	30664	11302	15010	20383	698	912	-747	1693	1654	1,2%	3,1%	-6,2%	12,7%	8,8%

Source : Pôle emploi - D.I.R.E.C.C.T.E. Production ARFTLV Poitou-Charentes mission OREF - Réalisation : Maison de l'emploi - GJULES

Données brutes non corrigées des variations saisonnières

		Evolution sur 3 ans (en nombre)					Evolution sur 3 ans (en %)				
		Total	Femmes	Moins de 26 ans	50 ans et plus	Longue durée (sup à 1an)	Total	Femmes	Moins de 26 ans	50 ans et plus	Longue durée (sup à 1an)
communes	Tonnay-Charentes	43	22	2	15	41	17,1%	15,8%	3,2%	25,9%	63,1%
	Rochefort	381	152	85	101	203	36,3%	28,4%	44,3%	42,4%	68,6%
cantons	canton Rochefort nord	74	17	-3	45	47	28,0%	11,3%	-7,1%	60,0%	74,6%
	canton Saint Agnant	142	50	18	65	68	37,2%	22,7%	21,7%	77,4%	71,6%
	canton Tonnay-Charente	94	56	1	25	79	22,4%	24,3%	1,0%	23,1%	77,5%
<b>Pays rochefortais</b>		<b>689</b>	<b>278</b>	<b>100</b>	<b>233</b>	<b>394</b>	<b>32,6%</b>	<b>24,5%</b>	<b>23,9%</b>	<b>46,0%</b>	<b>71,1%</b>
Charente-Maritime		5389	2002	877	1920	3079	30,8%	21,1%	28,1%	52,9%	65,8%
Poitou-Charentes		14884	5568	2428	5473	8138	32,3%	22,2%	27,4%	57,4%	66,5%

Source : Pôle emploi - D.I.R.E.C.C.T.E. Production ARFTLV Poitou-Charentes mission OREF - Réalisation : Maison de l'emploi - GJULES

Données brutes non corrigées des variations saisonnières

Demandeur d'emploi catégorie A : demandeurs d'emploi tenus de faire des actes positifs de recherche d'emploi, sans activité

## Evolution de la structure des demandeurs d'emploi (catégorie A) selon le sexe, l'âge, la durée

### Part des demandeurs d'emploi femmes

	30-juin-08	30-juin-10	30-juin-11
Pays rochefortais	53,6%	49,7%	50,3%
Charente-Maritime	54,3%	49,4%	50,3%
Poitou-Charentes	54,5%	49,4%	50,3%

### Part des demandeurs d'emploi jeunes (moins de 26 ans)

	30-juin-08	30-juin-10	30-juin-11
Pays rochefortais	19,8%	21,1%	18,5%
Charente-Maritime	17,8%	18,9%	17,5%
Poitou-Charentes	19,3%	20,0%	18,6%

### Part des demandeurs d'emploi séniors (50 ans et +)

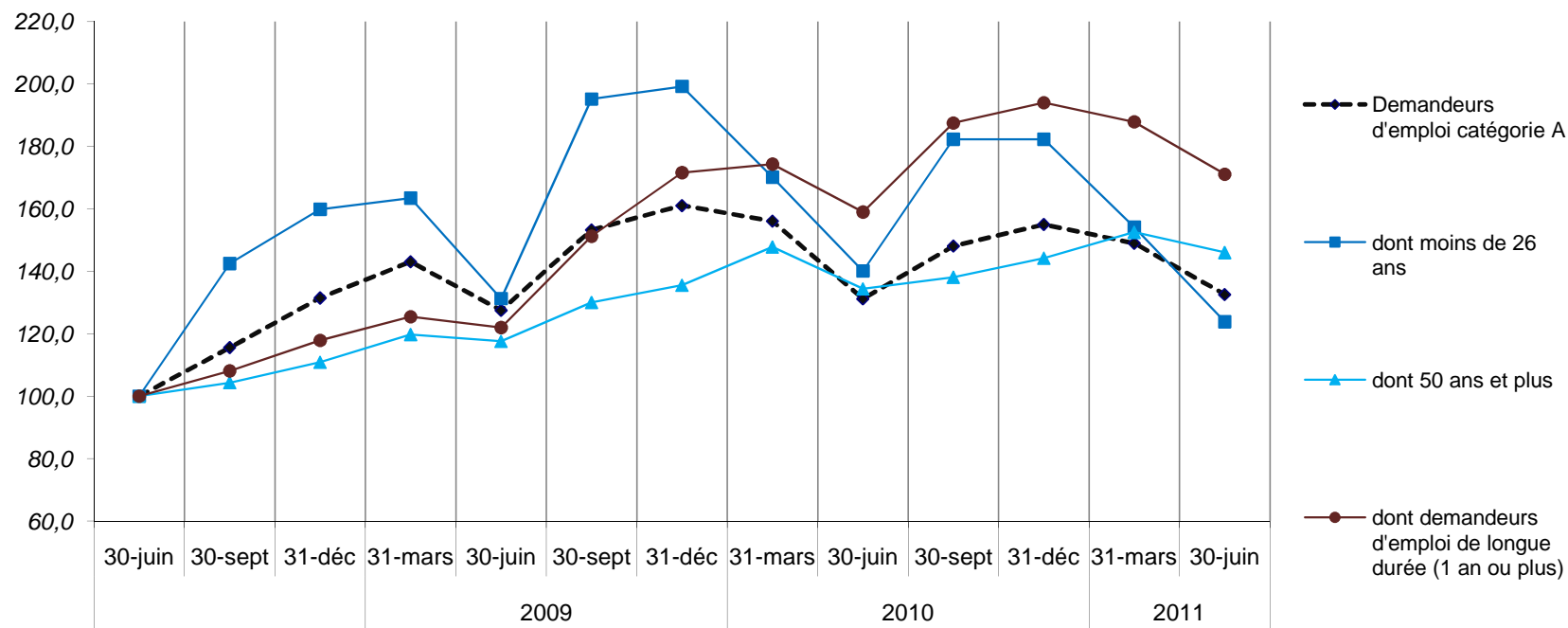
	30-juin-08	30-juin-10	30-juin-11
Pays rochefortais	23,9%	24,5%	26,3%
Charente-Maritime	20,7%	21,6%	24,2%
Poitou-Charentes	20,7%	22,1%	24,6%

### Part des demandeurs d'emploi longue durée (1 an ou plus)

	30-juin-08	30-juin-10	30-juin-11
Pays rochefortais	26,2%	31,7%	33,8%
Charente-Maritime	26,7%	31,9%	33,9%
Poitou-Charentes	26,6%	31,1%	33,5%

## Evolution des demandeurs d'emploi (catégorie A) - jeunes - seniors - longue durée 30 juin 2008 au 30 juin 2011

En indice base 100 au 30 juin 2008



Source: Pôle Emploi - DIRECCTE Poitou-Charentes - DEFM du 30 juin 2008 au 30 juin 2011 / Production ARFTLV Poitou-Charentes mission OREF / Réalisation : MDE Rochefort - GJULES

données brutes non corrigées des variations saisonnières

## Niveau de qualification des demandeurs d'emploi (catégorie A) au 30 juin 2011

Niveau VI : sorties du 1er cycle de l'enseignement secondaire (6ème, 5ème, 4ème) et des formations préprofessionnelles en un an.

Niveau Vbis : sorties de 3ème générale, de 4ème et 3ème technologiques et des classes du second cycle court (notamment CAP, BEP) avant l'année terminale.

Niveau V : sorties de dernière année de CAP, BEP ou équivalent avec ou sans diplôme. Abandons des études en seconde ou en première.

Niveau IV : sorties des classes de terminale de l'enseignement secondaire (avec ou sans le baccalauréat). Abandons des études supérieures sans diplôme.

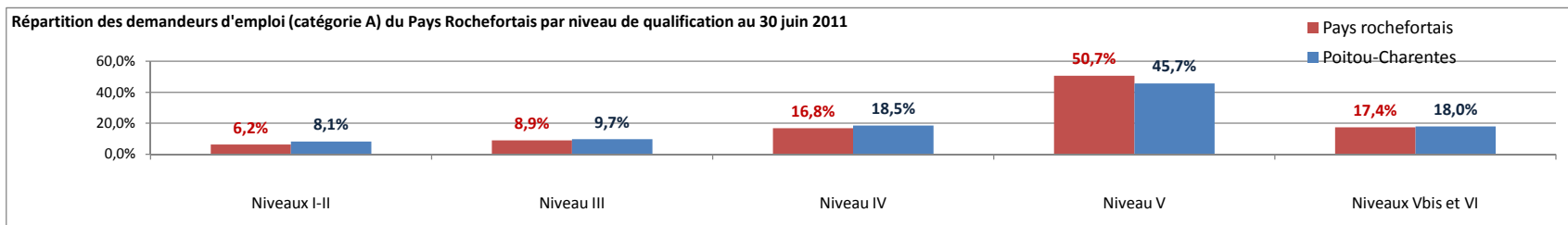
Niveau III : sorties avec un diplôme de niveau Bac + 2 ans (DUT, BTS, DEUG, écoles des formations sanitaires ou sociales, etc.).

Niveaux II et I : sorties avec un diplôme de niveau supérieur à bac+2 (licence, maîtrise, master, dea, dess, doctorat, diplôme de grande école).

		Effectif au 30 juin 2011					
		Total	Niveaux I-II	Niveau III	Niveau IV	Niveau V	Niveaux Vbis et VI
communes	Tonnay-Charentes	295	17	23	44	159	52
	Rochefort	1432	79	98	218	747	290
Cantons	canton Rochefort nord	338	38	41	63	159	37
	canton Saint Agnant	524	27	63	112	247	75
	canton Tonnay-Charente	514	29	52	80	275	78
<b>Pays rochefortais</b>		2805	173	251	471	1423	487
Charente-Maritime		22897	1802	2305	4232	10625	3933
Poitou-Charentes		60911	4920	5921	11270	27865	10935

		Répartition au 30 juin 2011					
		Total	Niveaux I-II	Niveau III	Niveau IV	Niveau V	Niveaux Vbis et VI
		100%	5,8%	7,8%	14,9%	53,9%	17,6%
		100%	5,5%	6,8%	15,2%	52,2%	20,3%
		100%	11,2%	12,1%	18,6%	47,0%	10,9%
		100%	5,2%	12,0%	21,4%	47,1%	14,3%
		100%	5,6%	10,1%	15,6%	53,5%	15,2%
<b>Pays rochefortais</b>		100%	6,2%	8,9%	16,8%	50,7%	17,4%
Charente-Maritime		100%	7,9%	10,1%	18,5%	46,4%	17,2%
Poitou-Charentes		100%	8,1%	9,7%	18,5%	45,7%	18,0%

Source: Pôle Emploi - DIRECCTE Poitou-Charentes - DEFM du31 MARS 2008 2010 2011 / Production ARFTLV Poitou-Charentes mission OREF / Réalisation : MDE Rochefort - GJULES

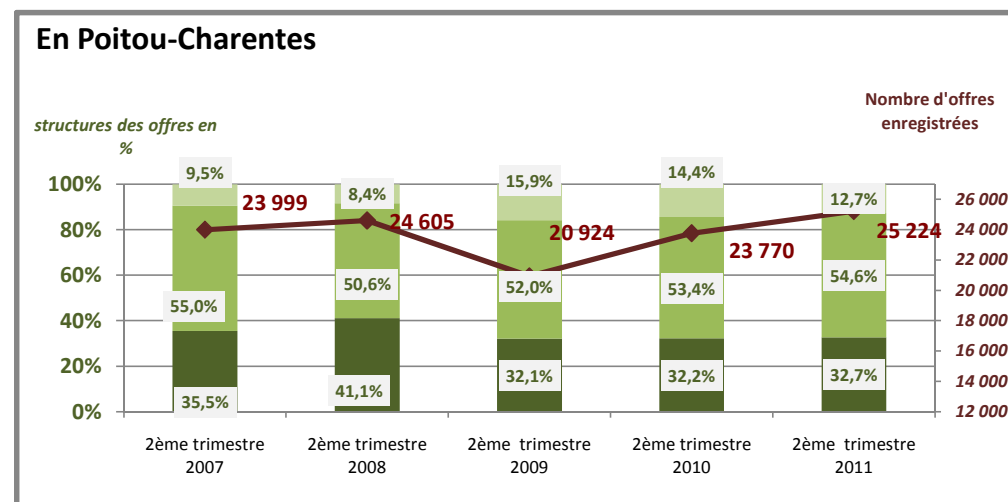
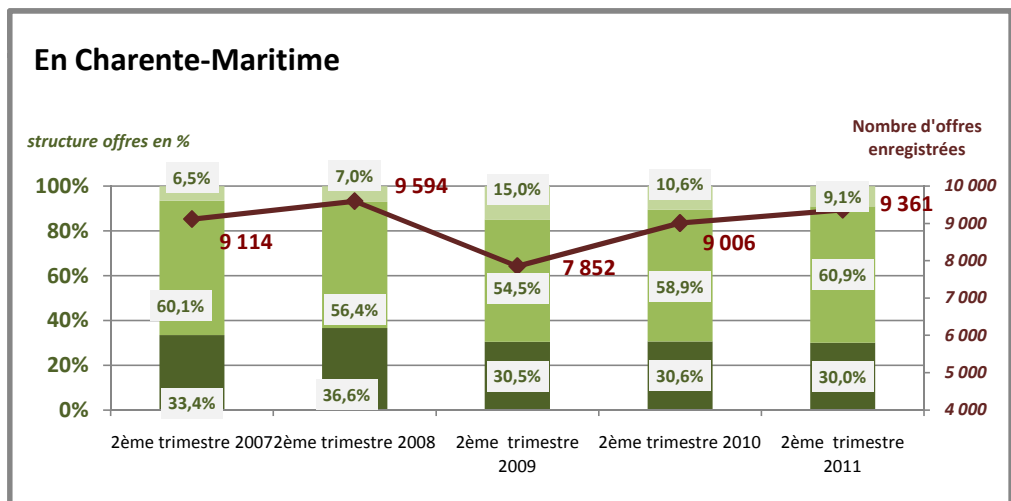
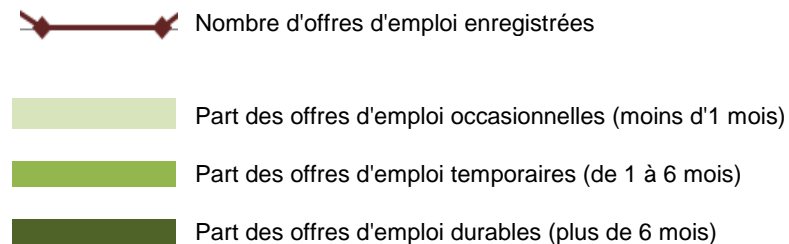
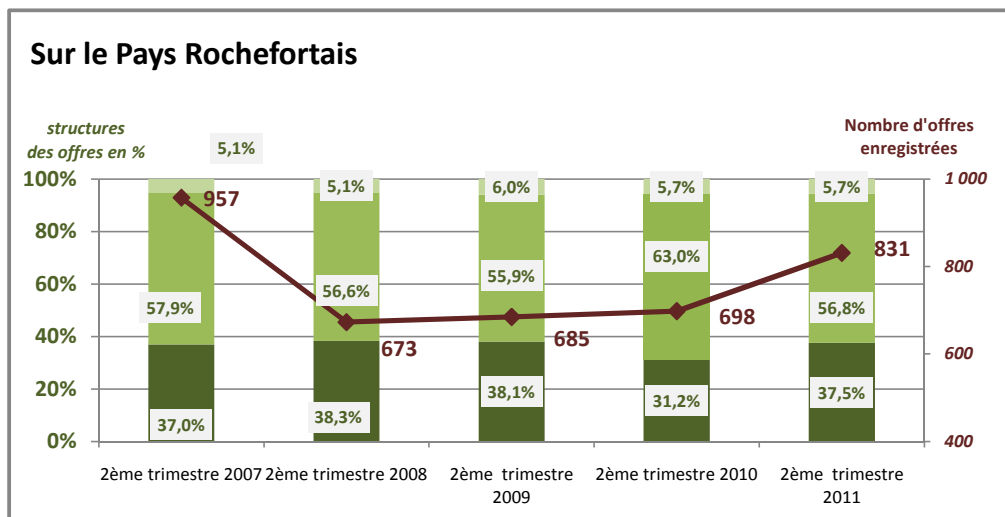


		Evolution sur 1 an au 30 juin 2011 (en %)					
		Total	Niveaux I-II	Niveau III	Niveau IV	Niveau V	Niveaux Vbis et VI
Tonnay-Charentes		-12,5%	21,4%	-14,8%	0,0%	-13,1%	-24,6%
Rochefort		1,1%	3,9%	-16,9%	-8,4%	7,0%	1,0%
canton Rochefort nord		5,6%	58,3%	-22,6%	12,5%	12,8%	-19,6%
canton Saint Agnant		6,3%	35,0%	6,8%	14,3%	1,2%	4,2%
canton Tonnay-Charente		-10,6%	-3,3%	8,3%	-8,0%	-11,0%	-22,8%
<b>Pays rochefortais</b>		1,0%	16,1%	-9,1%	-1,1%	3,7%	-3,2%
Charente-Maritime		1,0%	3,6%	0,5%	1,0%	0,6%	1,1%
Poitou-Charentes		1,2%	1,9%	1,7%	1,4%	0,1%	3,0%

		Evolution sur 3 ans au 30 juin 2011 (en %)					
		Total	Niveaux I-II	Niveau III	Niveau IV	Niveau V	Niveaux Vbis et VI
		17,1%	-15,0%	35,3%	7,3%	19,5%	26,8%
		36,3%	75,6%	10,1%	40,6%	43,7%	19,8%
		28,0%	46,2%	20,6%	23,5%	38,3%	-2,6%
		37,2%	12,5%	70,3%	40,0%	26,0%	66,7%
		22,4%	3,6%	67,7%	23,1%	26,7%	-1,3%
<b>Pays rochefortais</b>		32,6%	40,7%	33,5%	35,3%	36,7%	17,1%
Charente-Maritime		30,8%	37,5%	31,6%	29,1%	33,8%	21,8%
Poitou-Charentes		32,3%	31,7%	31,1%	31,0%	36,7%	24,4%

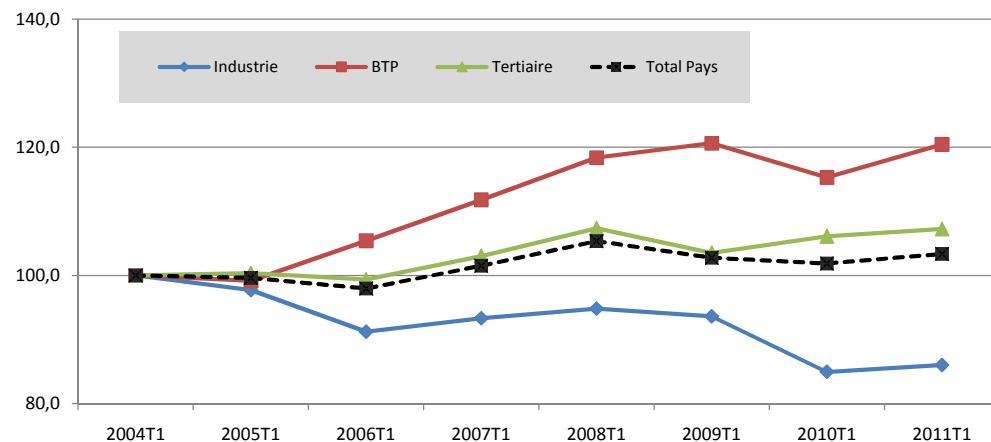
Source: Pôle Emploi - DIRECCTE Poitou-Charentes - DEFM du31 MARS 2008 2010 2011 / Production ARFTLV Poitou-Charentes mission OREF / Réalisation : MDE Rochefort - GJULES

# Evolution annuelle des offres d'emploi enregistrées par Pôle emploi sur le 2ème trimestre de chaque année et selon leur typologie : durables, temporaires, occasionnelles



## Evolution annuelle comparée de l'emploi salarié marchand - Urssaf

(indice base 100 au 1er trimestre 2004)



Source : Urssaf Poitou-Charentes

## Evolution en nombre des effectifs salariés marchands

	1er trimestre 2004	1er trimestre 2008	1er trimestre 2010	1er trimestre 2011
Industrie	3 019	2 863	2 565	2 597
BTP	1 203	1 424	1 387	1 449
Tertiaire	8 275	8 883	8 780	8 875
<b>TOTAL</b>	<b>12 499</b>	<b>13 170</b>	<b>12 732</b>	<b>12 921</b>

Source : Urssaf Poitou-Charentes

Dernières données disponibles :  
au 1er trimestre 2011

Évolution sur 1 an au 31 mars 2011	Industrie	Construction	Tertiaire	Total
Pays rochefortais	1,2%	4,5%	1,1%	1,5%
Charente-Maritime	-0,7%	1,6%	2,4%	1,8%
Région Poitou-Charentes	-0,6%	0,5%	2,4%	1,5%

Source : Urssaf Poitou-Charentes

Évolution sur 3 ans au 31 mars 2011	Industrie	Construction	Tertiaire	Total
Pays rochefortais	-9,3%	1,8%	-0,1%	-1,9%
Charente-Maritime	-7,2%	-6,6%	0,8%	-1,5%
Région Poitou-Charentes	-8,3%	-5,7%	-0,7%	-2,9%

Source : Urssaf Poitou-Charentes

## Données sociales annuelles

### Allocataires Bas revenus, monoparentalité

(Données CAF) au 31 décembre 2010

		Bas revenus au 31 décembre 2010				Monoparents et emploi		
		Nombre d'allocataires CAF sous le seuil de bas revenus*	Population couverte sous le seuil de bas revenus	Poids de la population de moins de 65 ans vivant sous le seuil de bas revenus**	Evolution sur 2 ans en points de %	Nombre d'allocataires monoparents sans emploi	Part des monoparents sans emploi au sein des allocataires	Evolution sur 2 ans en points de %
communes	Tonnay-Charentes	448	1 043	16,9%	+2,4pt	92	7,0%	+1,2 pt
	Rochefort	2 592	5 329	26,6%	+1pt	568	9,9%	-0,3pt
<b>Pays rochefortais</b>		4 293	9 351	18,2%	+1,4pt	849	7,5%	-0,1pt
<b>Charente-Maritime</b>		35 037	77 303	16,2%	+1,2pt	6439	6,0%	-0,2 pt

Source : Caisse d'allocations familiales de Charente-Maritime

\*Utilisé pour une approche monétaire de la précarité à partir de fichiers de bénéficiaires de prestations sociales, le seuil de bas revenus est un seuil relatif déterminé par rapport à la distribution des niveaux de vie de l'ensemble de la population. Dans les fichiers des allocataires Caf, il s'applique au revenu (disponible avant impôts) par unité de consommation (RUC) mesuré dans ces fichiers.

Le seuil de bas revenus est fixé à 60 % du niveau de vie médian pour se conformer aux standards européens. Il est établi à partir de l'enquête revenus fiscaux, source de référence européenne sur les revenus.

Echelle d'équivalence pour les unités de consommation d'un ménage : 1 pour le premier adulte du ménage / 0,5 pour les autres personnes de 14 ans ou plus / 0,3 pour les enfants de moins de 14 ans / un supplément de 0,2 pour le

\*\*ratio entre la population couverte à bas revenus (allocataires + conjoints + enfants à charge) et l'ensemble des habitants de moins de 65 ans (recensement Insee 2008)

## Données sociales annuelles / RSA

(Données CAF) au 31 décembre 2010

		RSA au 31 décembre 2010				
		Nombre d'allocataires bénéficiaires du RSA	Nombre de personnes couvertes par le RSA (allocataires + conjoints + enfants + autres personnes à charge)	Taux de couverture* RSA sur l'ensemble des habitants	Evolution sur 1 an du nombre d'allocataire bénéficiaires du RSA	Part des allocataires bénéficiaires du RSA ayant un emploi**
communes	Tonnay-Charentes	247	530	6,8%	3,8%	40,1%
	Rochefort	1 567	3 053	11,9%	1,4%	33,7%
<b>Pays rochefortais</b>		2 419	4 780	7,5%	1,0%	36,7%
<b>Charente-Maritime</b>		18 728	37 704	6,2%	4,3%	40,3%

Source : Caisse d'allocations familiales de Charente-Maritime

\*estimation obtenue en effectuant le rapport entre le nombre de personnes couvertes par le RSA et celui du nombre d'habitants (recensement Insee 2008)

\*\*\*RSA activité seulement + RSA socle et activité

## Créations d'entreprises ex-nihilo\* Bilan 2010

Données hors statut "autoentrepreneur"

activité	nombre d'entreprises
Agriculture, sylviculture et pêche	3
production et commerce alimentaire	18
production et commerce (hors alimentaire)	65
<i>dont saisonnier **</i>	1
<b>construction</b>	31
<b>services</b>	73
<i>dont saisonnier **</i>	4
supermarchés, hypermarchés, magasins	1
<b>total</b>	<b>191</b>

Pas de mise à jour par rapport au tableau de bord précédent

source : CCIRS et Chambre des Métiers

\*Les créations ex-nihilo sont les entreprises supplémentaires nouvelles. En effet, dans le nombre de création d'entreprises, sont généralement comptées toutes celles qui changent soit de gérant, soit d'activité, etc. De même, le nombre de radiations ne signifie pas que toutes ont disparues, certaines sont reprises.  
Chaque colonne représente les données des entreprises immatriculées auprès de l'une ou l'autre des Chambres (répertoire du commerce seulement, répertoire des métiers seulement) mais également les entreprises immatriculées auprès de l'une et l'autre des Chambres (les double-immatriculations ne sont comptabilisées qu'une seule fois).

\*\* : hors Chambre des Métiers

## Mouvements d'entreprises Bilan 2010

activités	nombre d'immatriculations	nombre de radiations	solde * immatriculations-radiations
Agriculture, sylviculture et pêche	3	4	-1
production et commerce alimentaire	27	27	0
production et commerce (hors alimentaire)	79	60	19
<b>construction</b>	38	26	12
<b>services</b>	110	119	-9
supermarchés, hypermarchés, magasins	1	1	0
<b>Total</b>	<b>258</b>	<b>237</b>	<b>21</b>

source : CCIRS et Chambre des Métiers

\* : Le solde présente le rapport entre le nombre d'immatriculations d'entreprises et le nombre de radiations d'entreprises enregistrées au registre du commerce et des sociétés et au répertoire des métiers, hors double immatriculation.

## Stocks d'entreprises

Données hors statut "autoentrepreneur"

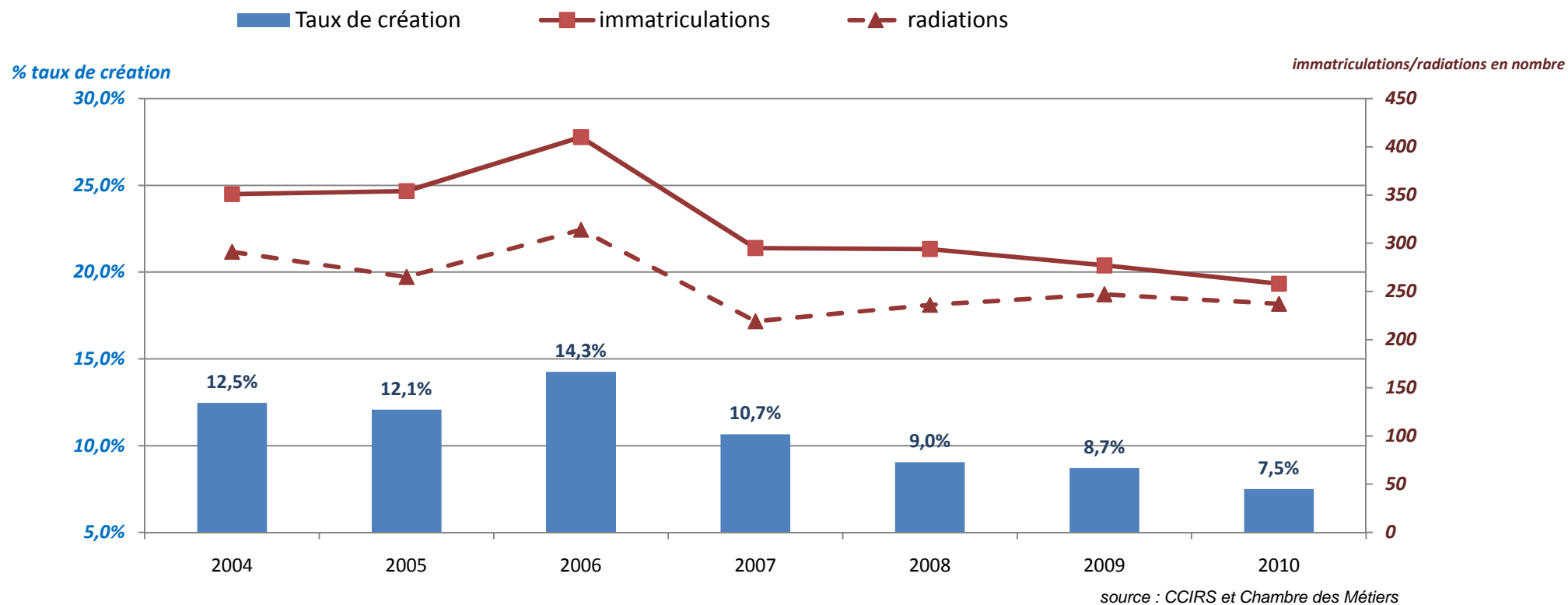
Pas de mise à jour par rapport au tableau de bord précédent

	au 31/12/2010	au 31/12/2009	au 31/12/2008	au 31/12/2007	au 31/12/2006	au 31/12/2005	au 31/12/2004
Agriculture	25	24	22				
production et commerce alimentaire	278	274	264	262	234	255	256
production et commerce (hors alimentaire)	671	646	650	624	627	617	579
construction	469	461	456	440	421	369	355
services	1070	1052	1034	983	965	925	889
supermarchés, hypermarchés, magasins	19	19	17	19	18	13	15
activités inconnues	18	17	12				
<b>Total</b>	<b>2550</b>	<b>2493</b>	<b>2455</b>	<b>2328</b>	<b>2 265</b>	<b>2 179</b>	<b>2 094</b>
<i>Evolution sur 1 an</i>	+2,3%	+1,5%	5,5%	2,8%	3,9%	4,1%	

source : CCIRS et Chambre des Métiers

## Evolution annuelle du taux de création d'entreprises ex-nihilo et des mouvements d'entreprises (hors statut autoentrepreneur)

Pas de mise à jour par rapport au tableau de bord précédent



Taux de création : créations ex-nihilo dans l'année / stock d'entreprises au 31 12 de l'année

Les créations ex-nihilo sont les entreprises supplémentaires nouvelles. (hors création liées à un changement de gérant gérant, soit d'activité, etc. )

**Taux de survie à 3 ans au 31/12/2010, des entreprises créées en 2007**

	Nombre d'immatriculations en 2007	Taux de survie à 3 ans au 31/12/10
production et commerce alimentaire	48	70,8%
production et commerce (hors alimentaire)	103	59,2%
construction	82	84,1%
services	149	65,8%
supermarchés, hypermarchés, magasins	1	0,0%
<b>Total</b>	<b>383</b>	<b>68,5%</b>

source : CCIRS et Chambre des Métiers

$$\text{Taux de survie à 3 ans} = \frac{\text{Nombre d'entreprises créées en 2007 et existant en 2010} \times 100}{\text{Nombre d'entreprise en 2007}}$$

**Taux de survie à 5 ans au 31/12/2010, des entreprises créées en 2005**

	Nombre d'immatriculations en 2005	Taux de survie à 5 ans au 31/12/10
production et commerce alimentaire	46	56,5%
production et commerce (hors alimentaire)	123	44,7%
construction	85	78,8%
services	172	53,5%
supermarchés, hypermarchés, magasins	2	100,0%
<b>Total</b>	<b>428</b>	<b>56,1%</b>

source : CCIRS et Chambre des Métiers

$$\text{Taux de survie à 5 ans} = \frac{\text{Nombre d'entreprises créées en 2005 et existant en 2010} \times 100}{\text{Nombre d'entreprise en 2005}}$$